

PODATKI

O OBVEZNEM ZDRAVSTVENEM ZAVAROVANJU



ZZZS

Zavod za zdravstveno zavarovanje Slovenije

marec 2007

letnik 4, številka 1

Podatki o obveznem zdravstvenem zavarovanju so namenjeni rednemu obdobjnemu spremljanju osnovnih pokazateljev poslovanja Zavoda za zdravstveno zavarovanje Slovenije zlasti na treh ključnih področjih: izvajanje obveznega zdravstvenega zavarovanja, zdravstvena analitika in ekonomika, finance in računovodstvo. Namenjeni so strokovni in širši javnosti.

Izdajatelj Zavod za zdravstveno zavarovanje Slovenije, Miklošičeva cesta 24, 1507 Ljubljana

Zanj Borut Miklavčič

Uredniški odbor Nevenka Bagari, Mateja Bukva, Irma Dovžan, Nataša Hočevnar, Damjan Kos (urednik), Sabina Krivec, Drago Perkič, Barbara Pišek, Peter Pustatičnik, Peter Rutar (pomočnik urednika), Vita Samaluk, Iva Štirn Bončina, Rudi Veselič, Ivan Zorman

**Grafična zasnova
in oblikovanje** Tanja Bončina

Izhaja tromesečno (marca, junija, septembra in decembra).

1. ZAVAROVANE OSEBE	2
1.1. Zavarovane osebe v Sloveniji - starostna struktura	2
1.2. Zavarovane osebe v Sloveniji - po kategorijah zavarovanja	2
2. FINANČNI VIRI	4
2.1. Višina prispevnih stopenj in pavšalnih prispevkov v letu 2006	4
2.2. Prihodki ZZZS	5
2.3. Odpisani in odloženi prispevki za obvezno zdravstveno zavarovanje	5
2.4. Izterjava neplačanih prispevkov za obvezno zdravstveno zavarovanje	6
3. URESNIČEVANJE PRAVIC	6
3.1. Mreža javne zdravstvene službe (stanje na dan 31.12.2006)	6
3.2. Izbira osebnega zdravnika	6
3.3. Partnersko dogovarjanje, javni razpisi in sklepanje pogodb	6
3.4. Izvajanje programov zdravstvenih storitev	7
3.5. Nadzor nad izvajanjem programov zdravstvenih storitev	8
3.6. Odločanje o pravicah pri imenovanih zdravnikih in zdravstvenih komisijah ZZZS	8
3.7. Prepisovanje in poraba zdravil	8
3.8. Predpisovanje in vrednost izdanih-medicinsko tehničnih pripomočkov	9
3.9. Trendi na področjučasne zadržanosti z dela in nadzor bolniškega staža	10
4. FINANČNI ODHODKI	11
4.1. Odhodki ZZZS	11
5. NOVI PREDPISI IN SKLEPI	12
5.1. Novi predpisi s področja obveznega zdravstvenega zavarovanja v obdobju oktober - december 2006	12
5.2. Sklepi s sej Upravnega odbora in Skupščine ZZZS v obdobju oktober - december 2006	13

1. ZAVAROVANE OSEBE

1.1. Zavarovane osebe v Sloveniji - starostna struktura

Tabela 1.1. Starostna struktura zavarovanih oseb po območjih Slovenije na dan 31. 12. 2006.

Območna enota	Do 18 let		Od 19 do 64 let		Nad 65 let		Skupaj
	Število	%	Število	%	Število	%	
Celje	36.596	18,95	126.559	65,53	29.968	15,52	193.123
Koper	22.515	16,21	92.377	66,52	23.979	17,27	138.871
Kranj	38.761	19,76	125.491	63,98	31.877	16,25	196.129
Krško	12.798	18,92	43.575	64,43	11.254	16,64	67.627
Ljubljana	113.660	18,79	393.213	64,99	98.181	16,23	605.054
Maribor	53.606	17,55	200.783	65,75	50.980	16,69	305.369
Murska Sobota	20.772	17,97	75.517	65,31	19.332	16,72	115.621
Nova Gorica	17.881	17,72	64.636	64,06	18.377	18,21	100.894
Novo mesto	22.275	20,74	69.063	64,29	16.081	14,97	107.419
Ravne na Koroškem	25.559	19,14	89.020	66,68	18.924	14,17	133.503
Slovenija	364.423	18,56	1.280.234	65,20	318.953	16,24	1.963.610

- Opomba: V štetje so vključene vse osebe, ki imajo aktivno urejeno zdravstveno zavarovanje na dan 31. 12. 2006. Zavarovana oseba je šteta le enkrat, in sicer v občini stalnega ali začasnega prebivališča.
- Vir: ZZZS, evidence OZZ.

1.2. Zavarovane osebe v Sloveniji - po kategorijah zavarovanja

Tabela 1.2.1. Zavarovanja zavarovanih oseb po kategorijah v Sloveniji - po območnih enotah ZZZS na dan 31.12.2006

	Območna enota CELJE				Območna enota MARIBOR			
	Zavaro-vanci	Družinski člani	Skupaj	Struktura	Zavarovanci	Družinski člani	Skupaj	Struktura
Zaposl. pri prav. osebah (v podj., zavodih, org., ...)	58.396	35.109	93.505	49,3	97.859	51.905	149.764	49,6
Zaposl. pri zasebnikih (pri samostojnih podjetnikih, ...)	8.187	3.291	11.478	6,1	11.631	4.405	16.036	5,3
Osebe, ki samostojno opravljajo gospodarsko ali poklicno dejavnost	6.003	3.000	9.003	4,7	9.086	4.093	13.179	4,4
Kmetje	1.907	1.434	3.341	1,8	3.067	2.135	5.202	1,7
Upokoenci	49.714	3.877	53.591	28,3	79.109	4.842	83.951	27,8
Upravičenci iz proračuna	1.123	171	1.294	0,7	1.928	289	2.217	0,7
Brezposelni	1.805	549	2.354	1,2	2.969	849	3.818	1,3
Občani brez prihodkov	7.227	2.054	9.281	4,9	11.030	3.842	14.872	4,9
Ostali	4.424	1.361	5.785	3,1	10.278	2.849	13.127	4,3
SKUPAJ	138.786	50.846	189.632	100,0	226.957	75.209	302.166	100,0
	Območna enota KOPER				Območna enota MURSKA SOBOTA			
	Zavaro-vanci	Družinski člani	Skupaj	Struktura	Zavarovanci	Družinski člani	Skupaj	Struktura
Zaposl. pri prav. osebah (v podj., zavodih, org., ...)	45.134	22.845	67.979	50,4	30.504	18.105	48.609	45,0
Zaposl. pri zasebnikih (pri samostojnih podjetnikih, ...)	5.305	1.807	7.112	5,3	4.441	1.677	6.118	5,7
Osebe, ki samostojno opravljajo gospodarsko ali poklicno dejavnost	5.815	2.535	8.350	6,2	2.965	1.302	4.267	3,9
Kmetje	438	154	592	0,4	2.228	1.194	3.422	3,2
Upokoenci	36.464	2.123	38.587	28,6	29.062	2.070	31.132	28,8
Upravičenci iz proračuna	800	137	937	0,7	901	137	1.038	1,0
Brezposelni	1.094	288	1.382	1,0	1.243	424	1.667	1,5
Občani brez prihodkov	4.919	844	5.763	4,3	6.035	2.090	8.125	7,5
Ostali	3.461	771	4.232	3,1	2.678	1.022	3.700	3,4
SKUPAJ	103.430	31.504	134.934	100,0	80.057	28.021	108.078	100,0
	Območna enota KRANJ				Območna enota NOVA GORICA			
	Zavaro-vanci	Družinski člani	Skupaj	Struktura	Zavarovanci	Družinski člani	Skupaj	Struktura
Zaposl. pri prav. osebah (v podj., zavodih, org., ...)	58.952	35.007	93.959	51,9	32.383	18.532	50.915	51,8
Zaposl. pri zasebnikih (pri samostojnih podjetnikih, ...)	5.876	2.249	8.125	4,5	3.087	1.137	4.224	4,3
Osebe, ki samostojno opravljajo gospodarsko ali poklicno dejavnost	6.744	3.499	10.243	5,7	3.794	1.840	5.634	5,7
Kmetje	1.346	1.002	2.348	1,3	981	457	1.438	1,5
Upokoenci	50.370	2.444	52.814	29,2	27.561	1.694	29.255	29,8
Upravičenci iz proračuna	1.033	312	1.345	0,7	745	149	894	0,9
Brezposelni	1.859	420	2.279	1,3	655	165	820	0,8
Občani brez prihodkov	3.714	585	4.299	2,4	2.372	236	2.608	2,7
Ostali	4.578	986	5.564	3,1	1.944	469	2.413	2,5
SKUPAJ	134.472	46.504	180.976	100,0	73.522	24.679	98.201	100,0

Območna enota KRŠKO					Območna enota NOVO MESTO			
	Zavarovanci	Družinski člani	Skupaj	Struktura	Zavarovanci	Družinski člani	Skupaj	Struktura
Zaposl. pri prav. osebah (v podj., zavodih, org., ...)	16.765	10.447	27.212	44,6	36.339	22.037	58.376	54,9
Zaposl. pri zasebnikih (pri samostojnih podjetnikih, ...)	3.138	1.266	4.404	7,2	4.036	1.545	5.581	5,2
Osebe, ki samostojno opravljajo gospodarsko ali poklicno dejavnost	2.034	994	3.028	5,0	2.810	1.360	4.170	3,9
Kmetje	629	454	1.083	1,8	1.057	500	1.557	1,5
Upokojenci	17.042	1.498	18.540	30,4	25.858	1.672	27.530	25,9
Upravičenci iz proračuna	409	76	485	0,8	589	96	685	0,6
Brezposelni	726	284	1.010	1,7	731	202	933	0,9
Občani brez prihodkov	2.177	791	2.968	4,9	3.113	1.434	4.547	4,3
Ostali	1.789	500	2.289	3,8	2.434	529	2.963	2,8
SKUPAJ	44.709	16.310	61.019	100,0	76.967	29.375	106.342	100,0

Območna enota LJUBLJANA					Območna enota RAVNE NA KOROŠKEM			
	Zavarovanci	Družinski člani	Skupaj	Struktura	Zavarovanci	Družinski člani	Skupaj	Struktura
Zaposl. pri prav. osebah (v podj., zavodih, org., ...)	261.743	136.994	398.737	59,5	46.007	26.668	72.675	54,2
Zaposl. pri zasebnikih (pri samostojnih podjetnikih, ...)	16.744	6.077	22.821	3,4	4.682	1.728	6.410	4,8
Osebe, ki samostojno opravljajo gospodarsko ali poklicno dejavnost	23.050	10.407	33.457	5,0	3.285	1.530	4.815	3,6
Kmetje	2.124	1.387	3.511	0,5	1.695	1.346	3.041	2,3
Upokojenci	154.791	8.539	163.330	24,4	32.767	2.905	35.672	26,6
Upravičenci iz proračuna	3.088	743	3.831	0,6	796	180	976	0,7
Brezposelni	4.368	793	5.161	0,8	1.327	371	1.698	1,3
Občani brez prihodkov	21.970	3.397	25.367	3,8	4.505	841	5.346	4,0
Ostali	10.972	2.562	13.534	2,0	2.622	743	3.365	2,5
SKUPAJ	498.850	170.899	669.749	100,0	97.686	36.312	133.998	100,0

Tabela 1.2.2. Zavarovanja zavarovanih oseb po kategorijah v Sloveniji (stanje na dan 31. 12. 2006).

ZZZS skupaj	Zavarovanci	Družinski člani	Skupaj	Struktura
Zaposl. pri prav. osebah (v podj., zavodih, org., ...)	684.082	377.649	1.061.731	53,5
Zaposl. pri zasebnikih (pri samostojnih podjetnikih, ...)	67.127	25.182	92.309	4,7
Osebe, ki samostojno opravljajo gospodarsko ali poklicno dejavnost	65.586	30.560	96.146	4,8
Kmetje	15.472	10.063	25.535	1,3
Upokojenci	502.738	31.664	534.402	26,9
Upravičenci iz proračuna	11.412	2.290	13.702	0,7
Brezposelni	16.777	4.345	21.122	1,1
Občani brez prihodkov	67.062	16.114	83.176	4,2
Ostali	45.180	11.792	56.972	2,9
SKUPAJ	1.475.436	509.659	1.985.095	100,0

- Opomba: Tabele prikazujejo vključitve oseb v vsa njihova zavarovanja. To pomeni, da je posamezna oseba šteta v toliko zavarovalnih skupin, kolikor ima hkrati urejenih zavarovanj (npr. oseba, ki ima sklenjeno delovno razmerje pri dveh delodajalcih - pri pravni osebi, pri zasebniku - je v tabeli zajeta dvakrat, in sicer v ustrezni skupini, kamor spada zavarovalna podlaga.
- Vir: ZZZS, evidence OZZ.

Tabela 1.2.3. Število oseb s slovenskim državljanstvom in stalnim bivanjem v Sloveniji, ki nimajo urejenega OZZ na dan 31.12.2006

Območna enota	"Niso zavarovani na dan 31. 12. 2006"	"Niso zavarovani od 31. 12. 2005 dalje"
OE Celje	2.438	180
OE Koper	1.515	306
OE Kranj	1.624	11
OE Krško	559	26
OE Ljubljana	5.773	892
OE Maribor	3.990	384
OE Murska Sobota	2.371	250
OE Nova Gorica	1.040	217
OE Novo mesto	769	71
OE Ravne na Koroškem	1.352	93
ZZZS V CELOTI	21.431	2.430
% v strukturi državljanov RS*	1,10	0,12

- Opomba: Po zadnjih razpoložljivih podatkih je bilo na dan 31. 12. 2006 državljanov RS, brez tistih, ki začasno bivajo v tujini, 1.956.580 oseb (vir: Statistični urad RS). Državljeni RS, brez tistih, ki začasno prebivajo v tujini, so državljani RS s prijavljenim stalnim prebivališčem v Sloveniji, brez tistih, ki so odšli v tujino za več kot tri mesece in so svoj odhod prijavili v upravni enoti svojega stalnega prebivališča.
- Vir: ZZZS, evidence OZZ, Statistični urad RS.

Metodološko pojasnilo:

število nezavarovanih oseb v prvem stolpcu (na dan) se razlikuje od podatkov v drugem stolpcu, in sicer:

- zaradi visoke fluktuacije na področju urejanja obveznega zdravstvenega zavarovanja oseb (npr. prejšnji zavezanec posreduje odjavo zavarovanja za osebo, novi zavezanec še ne posreduje prijave v novo zavarovanje itd.);
- si določene osebe v časovnem obdobju ne uredijo statusa zavarovanja.

2.FINANČNI VIRI

2.1. Višina prispevnih stopenj in pavšalnih prispevkov v letu 2006

1. Proporcionalne stopnje po posameznih vrstah prispevkov

a) Stopnja prispevkov za zavarovanje za primer bolezni in poškodbe izven dela:

- aktivno prebivalstvo
 - za vse pravice (delojemalci 6,36% od osnove, delodajalci 6,56% od osnove);
- upokojenci
 - za pravice do zdravstvenih storitev, povračila potnih stroškov, pogrebno in posmrtnino (5,96% od osnove)
- kmetje
 - za ožji obseg pravic (za zdravstvene storitve in povračila potnih stroškov 5,21% od osnove za pokojninsko in invalidsko zavarovanje ali 18,78% od katastrskega dohodka)
 - za širši obseg pravic (ožji obseg pravic in za nadomestila, pogrebno in posmrtnino – 5,21% in 1,15% od osnove)
 - za pokojninsko in invalidsko zavarovanje)

b) Stopnja prispevkov za zavarovanje za primer poškodbe pri delu in poklicne bolezni:

- za vse pravice (delodajalci 0,53%),
- za pravice do zdravstvenih storitev, povračila potnih stroškov, pogrebno in posmrtnino (0,18%).

Tabela 2.1. Pregled vseh stopenj prispevkov, zavezancev za plačilo prispevkov ter vrste in obseg pravic.

Vrsta in obseg pravic	Zavezanec za plačilo					
	Delodajalec	Delojemalec	Kmet	ZPIZ	ZRSZ	RS
Bolezen in poškodbe izven dela						
Za vse pravice	6,56%	6,36%			12,92%	
Za zdravstvene storitve, povračila potnih stroškov, pogrebnin in posmrtnin				5,96%		5,96%
Za zdravstvene storitve in povračila potnih stroškov			5,12% ali 18,78%			
Za nadomestila, pogrebne in posmrtnine			1,15%			
Poškodba pri delu in poklicna bolezen						
Za vse pravice	0,53%		0,53%			
Za zdravstvene storitve, povračila potnih stroškov, pogrebnine in posmrtnine						0,18%

2. Pavšalni prispevki

Pavšalne prispevke za obvezno zdravstveno zavarovanje na osnovi 57. člena zakona o zdravstvenem varstvu in zdravstvenem zavarovanju določa skupščina ZZZS in so objavljeni v Sklepu o pavšalnih prispevkih za obvezno zdravstveno zavarovanje (Uradni list RS, št. 7/06). V januarju 2006 je skupščina ZZZS določila nove višine pavšalnih prispevkov, ki veljajo od 1.2.2006 dalje. Pavšalni prispevki so prispevki za zavarovane osebe iz 12., 13., 14., 17., 18. in 21. točke prvega odstavka 15. člena in iz 17. in 18. člena navedenega zakona. Določajo se za tiste zavarovane osebe, ki imajo zelo nizke prejemke, so brez njih, oziroma prejemki niso znani.

a) Pavšalni prispevek za zavezance iz 12., 13. in 14. točke prvega odstavka 15. člena zakona o zdravstvenem varstvu in zdravstvenem zavarovanju

Pavšalni prispevek, ki od 1.2.2006 znaša 95,48 EUR* (22.880 SIT), mesečno plačujejo:

- osebe zavarovane pri tujem nosilcu zavarovanja, ki med bivanjem v RS ne morejo uporabljati pravic – 12. točka,
- družinski člani osebe, zavarovane pri tujem nosilcu in niso zavarovani kot družinski člani pri tujem nosilcu – 13. točka,
- tujci, ki se izobražujejo v RS – 14. točka.

Na osnovi plačanega pavšalnega prispevka so zavarovane osebe zavarovane za primer bolezni in poškodbe izven dela in imajo pravice za koriščenje zdravstvenih storitev in povračila potnih stroškov. Podračuna, na katerega se plačujejo ti prispevki sta 01100-3008642728.

b) Pavšalni prispevek za zavezance iz 17., 18. in 21. točke prvega odstavka 15. člena zakona o zdravstvenem varstvu in zdravstvenem zavarovanju

Pavšalni prispevek, ki od 1.2.2006 znaša 22,20 EUR* (5.320 SIT), se plačuje mesečno za:

- osebe, ki prejemajo stalno denarno pomoč – 17. točka (prispevek plačuje RS),
- osebe, užívalce priznavaln po predpisih o varstvu udeležencev vojn – 18. točka (prispevek plačuje izplačevalec prejemkov),
- osebe, ki niso zavarovane iz drugih naslovov – 21. točka (prispevek plačujejo občine).

Na osnovi plačanega pavšalnega prispevka so zavarovane osebe zavarovane za primer bolezni in poškodbe izven dela in imajo pravice za koriščenje zdravstvenih storitev in povračila potnih stroškov. Podračun, na katerega se plačujejo ti prispevki je 01100-3008642631 za zavezance iz 17. in 18. točke prvega odstavka 15. člena zakona in 01100-3000165316 za zavezance iz 21. točke.

c) Pavšalni prispevek za zavezance iz 17. in 18. člena zakona o zdravstvenem varstvu in zdravstvenem zavarovanju

Pavšalni prispevek, ki od 1.2.2006 znaša 2,80 EUR* (672 SIT), se plačuje mesečno oziroma od vsake sklenjene delovne pogodbe ali vsake napolnice, kadar zavarovana oseba dela preko študentskega servisa, za:

- učence in študente pri praktičnem pouku, pri opravljanju proizvodnega dela oziroma delovne prakse in na strokovnih ekskurzijah (prispevek plača pravna ali fizična oseba, pri katerih so zavarovanci na usposabljanju ali delu),
- osebe na prestajanju zaporne kazni in vzgojnega ukrepa pri delu, poklicnem izobraževanju in pri opravljanju dovoljenih dejavnosti v skladu z zakonom (prispevek plača pravna ali fizična oseba, pri katerih so zavarovanci na usposabljanju ali delu),
- osebe, ki opravljajo dejavnost kot postranski poklic (prispevek plača zavarovane sam),
- osebe, ki so opredeljene v 18. členu zakona - npr. osebe, ki sodelujejo pri športnih akcijah, ipd. (prispevek plačujejo organizatorji del oziroma akcij).

Zavezanci plačujejo za osebe iz 1., 3., 8. in 9. točke 18. člena zakona o zdravstvenem varstvu in zdravstvenem zavarovanju letni pavšalni prispevek v višini 4,21 EUR* (1.010 SIT). Na osnovi plačanega pavšalnega prispevka so zavarovane osebe iz 17. člena zakona zavarovane za primer poškodbe pri delu in poklicne bolezni, medtem ko so osebe iz 18. člena zakona zavarovane le za primer poškodbe pri delu in imajo pravice za koriščenje zdravstvenih storitev, povračila potnih stroškov in pogrebno in posmrtnino. Podračun, na katerega se plačujejo ti prispevki je 01100-3008640594.

d) Pavšalni prispevek za obsojence na prestajanju zaporne kazni in mladoletnike na prestajanju vzgojnega ukrepa

Pavšalni prispevek za obsojence na prestajanju zaporne kazni in mladoletnike na prestajanju vzgojnega ukrepa za zavarovanje za primer bolezni in poškodbe izven dela znaša 133,20 EUR* (31.920 SIT) mesečno. Ta prispevek se začne plačevati, ko stopi v veljavo zakon, ki ureja izvrševanje kazenskih sankcij in ki bo za obsojence na prestajanju zaporne kazni in mladoletnikov na prestajanju vzgojnega ukrepa uskladjil pravice iz obveznega zdravstvenegazavarovanja. Za te osebe pa se plačuje tudi pavšalni prispevek v višini 2,80 EUR* (672 SIT) za čas, ko oseba dela med prestajanjem kazni oziroma med izvrševanjem vzgojnega ukrepa oddaje v vzgojni zavod. Zavezanec za obračun in plačilo prispevkov je Uprava za izvrševanje kazenskih sankcij.

* Zneski v evrih so informativnega značaja in so na podlagi zakona o dvojnem označevanju cen v tolarjih in evrih (Ur. list RS št. 101/05) preračunani po centralnem paritetnem tečaju (1 evro=239,64 tolarjev)

2.2. Prihodki ZZZS

Tabela 2.2. Bilanca prihodkov ZZZS v obdobju januar - december 2006:

A. BILANCA PRIHODKOV								
ZZZS	REALIZACIJA		RFN		REALIZACIJA		Indeks	
	I-XII 2005	Str.	2006	Str.	I-XII 2006	Str.	06/FN 06	06/05
	1		2		3		4=3/2	5=3/1
PRIHODKI								
1. Prispevki	417.740.651	98,2	435.818.073	97,6	436.796.242	98,0	100,2	104,6
2. Prihodki od naložb	422.128	0,1	388.716	0,1	451.205	0,1	116,1	106,9
3. Ostali prihodki	7.343.127	1,7	8.635.640	2,3	8.491.134	1,9	98,3	115,6
SKUPAJ PRIHODKI (1-3)	425.505.906	100,0	444.842.430	100,0	445.738.581	100,0	100,2	104,8

- Vir: ZZZS, aplikacija SAP

2.3. Odpisani in odloženi prispevki za obvezno zdravstveno zavarovanje

Tabela 2.3. Odpisani in odloženi prispevki v obdobju januar–december 2006.

Obdobje: I-XII 2006	OE CE	OE KP	OE KR	OE KK	OE LJ	OE MB	OE MS	OE NG	OE NM	OE RV	DIREKCIJA	SKUPAJ
1. Vloge												
a) število vseh vloženi vlog v obdobju	387	262	177	124	818	1.185	167	153	207	199	169	3.848
b) število vlog rešenih v roku	366	184	170	114	460	918	142	165	208	193	139	3.059
c) število vseh rešenih vlog	366	232	176	121	797	918	173	165	208	201	477	3.834
d) število nerešnih vlog na zadnji dan obdobja	21	57	9	3	324	319	16	20	6	14	6	795
2. Pravne in fizične osebe												
a) število rešenih vlog - odpis	8	62	45	10	51	120	26	23	8	43	29	425
znesek (glavnica + obresti)	7.326.127	70.637.325	21.414.270	12.936.896	41.168.360	96.513.785	16.823.424	23.813.335	3.549.730	40.100.226	38.598.456	372.881.933
de minimis		1.998.359	512.276			2.380.287		2.038.728		2.042.886		8.972.536
b) število rešenih vlog delni odpis		7	3		13	7	1	14		2	2	49
znesek odpisanega dolga (glavnica + obresti)		1.369.863	1.701.781		9.339.924	1.924.636	700.508	4.944.371		424.989	250.000	20.656.072
znesek odpisanega dolga de minimis												
c) število rešenih vlog - odpis zaradi neizterljivosti	261	79	57	88	471	484	50	59	73	50	8	1.680
znesek (glavnica+obresti)	107.615.983	79.659.774	26.667.286	114.806.101	352.393.329	72.829.486	48.112.883	55.802.243	78.325.998	185.411.135	151.938.514	1.273.562.731
de minimis					20.353.548							20.353.548
d) število rešenih vlog - odlog		3	2		17	1		1			1	25
znesek (glavnica+obresti)		555.475	1.321.254		23.992.668	566.804		77.954			155.582.235	182.096.390
de minimis		3.648.057	1.321.254			566.804		77.954			6.892.293	12.506.362
e) število rešenih vlog - obročno odplačilo			9		4	4		2	1	8	5	33
znesek (glavnica+obresti)			5.247.745		2.956.126	6.207.673		1.447.952	30.982	8.538.242	195.698.693	220.127.412
de minimis			4.619.776		2.554.225	5.173.109		933.014		6.937.526	1.695.613	21.913.263
f) število rešenih zavrnjenih vlog	56	26	36	19	44	142	58	11	26	70	333	821
znesek (glavnica + obresti)	37.941.132	18.391.701	39.145.396	18.284.204	61.079.836	208.017.309	50.421.700	10.855.566	31.315.673	30.484.008	1.151.749.231	1.657.685.755
g) število rešenih zavrnjenih vlog	41	55	24	4	161	160	38	55	100	28	33	699
h) število vlog vrnjenih organu I. stopnje v ponovno odločanje												53
i) ustavitev postopka					36							12
j) vrnitev v prejšnje stanje												1
3. Poravnani odloženi prispevki			3.348.349		14.128.789	4.888.613	1.520.909		1.354.691			25.241.350

- Vir: Oddelek za prispevke na osnovi mesečno posredovanih podatkov območnih enot.
- Opomba: Podatka o indeksu na predhodno obdobje ni, ker je bila tabela vsebinsko spremenjena.
- Definicija: Število vseh vloženi vlog v obdobju – vložene vloge v opazovanem obdobju. Število nerešnih vlog je število vseh nerešnih vlog na zadnji dan opazovanega obdobja.

2.4. Izterjava neplačanih prispevkov za obvezno zdravstveno zavarovanje

Tabela 2.4. Izterjava neplačanih prispevkov v obdobju januar–december 2006 v primerjavi z letom 2005

Območna enota	Število začeti postopkov			Število zaključenih postopkov			Znesek prejetih plačil - prisp. OZZ		
	I-XII 05	I-XII 06	Indeks	I-XII 05	I-XII 06	Indeks	I-XII 05	I-XII 06	Indeks
CELJE	61	157	257	27	28	104	10.057.672	3.952.594	39
KOPER	338	93	28	269	158	59	20.100.447	9.493.542	47
KRANJ	380	224	59	133	151	114	9.906.328	8.184.022	83
KRŠKO	35	5	14	33	15	45	1.136.983	851.188	75
LJUBLJANA	162	87	54	334	321	96	17.109.716	10.736.155	63
MARIBOR	205	158	77	129	63	49	9.012.403	5.612.118	62
MURSKA SOBOTA	116	112	97	109	93	85	8.914.616	6.453.106	72
NOVA GORICA	109	60	55	93	50	54	4.135.697	1.473.582	36
NOVO MESTO	27	39	144	24	38	158	4.517.215	5.913.380	131
RAVNE NA KOROŠKEM	35	82	234	41	85	207	2.653.624	5.156.340	194
SKUPAJ	1468	1017	69	1192	1002	84	87.544.701	57.826.027	66

- Vir: Sektor za pravne in splošne zadeve ZZZS za podatke o številu začeti in dokončani postopkov v opazovanem obdobju ter oddelek za finance in računovodstvo na direkciji ZZZS za podatke o znesku prejetih plačil v opazovanem obdobju iz naslova terjatev.

3. URESNIČEVANJE PRAVIC

3.1. Mreža javne zdravstvene službe (stanje na dan 31.12.2006)

ZZZS je imel na dan 31.12.2006 sklenjenih 1.628 pogodb z izvajalci zdravstvenih storitev, od tega 219 z javnimi in 1.409 z zasebnimi izvajalci.

- Vir: ZZZS, aplikacija spremljanje in sklepanje pogodb z izvajalci; poročanje vodij PAO.

Za izvedbo dogovorjenih programov je bilo v pogodbe vkalkuliranih 37.139 delavcev iz ur, od tega 6.134 zdravnikov iz ur (1.222 splošnih zdravnikov iz ur, 1.081 zobozdravnikov iz ur, 1.430 specialistov iz ur v specialistični ambulantni dejavnosti ter 2.401 zdravnikov iz ur v preostalih dejavnostih).

- Vir: ZZZS, aplikacija spremljanje in sklepanje pogodb z izvajalci.

3.2. Izbira osebnega zdravnika

Tabela 3.2. Število opredeljenih oseb za izbranega zdravnika na dan 30.11.2006

Vrsta zdravnika	"Število zdravnikov iz ur"	Število opredeljenih oseb	"Opredeljene osebe na zdravnika"	
			Število	Odstotek
Izbrani zdravnik	1.090,28	1.916.882	1.758	98,26
- otroški	118,06			
- šolski	128,83			
- splošni	843,39			
Izbrani ginekolog	134,70	669.739	4.972	75,68
Izbrani zobozdravnik				
- za mladino	286,63	281.394	982	74,88
- za odrasle	631,48	1.228.945	1.946	78,15

- Vir: ZZZS aplikacija IOZ.
- ZZZS, aplikacija IOZ

3.3. Partnersko dogovarjanje, javni razpisi in sklepanje pogodb

Tabela 3.3. V obdobju oktober – december 2006 je bilo k področnim dogovorom za pogodbeno leto 2006 sprejetih sedem aneksov, in sicer:

ZAP. ŠT.	PODROČNI DOGOVOR	VRSTA ANEKSA	DATUM SPREJETJA
1.	Področni dogovor za zdravstvene domove in zasebno zdravniško dejavnost za pogodbeno leto 2006	Aneks št. 2	08.11.2006
		Aneks št. 3	22.12.2006
2.	Področni dogovor za bolnišnice za pogodbeno leto 2006	Aneks št. 1	07.12.2006
		Aneks št. 2	28.12.2006
3.	Področni dogovor za lekarniško dejavnost za pogodbeno leto 2006	Aneks št. 1	09.10.2006
		Aneks št. 2	15.11.2006
4.	Področni dogovor za zdravstveno dejavnost socialnovarstvenih zavodov in zavodov za usposabljanje za pogodbeno leto 2006	Aneks št. 1	30.10.2006

- 25.10.2006 so se partnerji sestali na prvem usklajevalnem sestanku za Splošni dogovor za pogodbeno leto 2007.
- 10.11.2006 je bil v Uradnem listu RS objavljen razpis Programov zdravstvenih storitev, namenjenih zdravstvenim delavcem, ki še nimajo sklenjene pogodbe z Zavodom. Izvajalci so morali podati prijave do 20. novembra na sedež Območne enote Zavoda, na območju katere opravljajo dejavnost ali imajo sedež.
- 28.11.2006 se je na 4. izredni (korespondenčni) seji sestal Upravni odbor ZZZS in sprejel sklep o izbiri ponudnikov za opravljanje programov zdravstvenih storitev iz obveznega zdravstvenega zavarovanja. Upravni odbor je potrdil izbor 108 izbranih in zavrženih ponudb. Od tega je 53 ponudb izpolnjevalo razpisne pogoje, 55 pa ne.

3.4. Izvajanje programov zdravstvenih storitev

Tabela 3.4.1. Plan in realizacija količine storitev po dejavnostih v Sloveniji v obdobju januar-december 2006

	PROGRAM	enota	plan storitev	dejanska realizacija storitev	indeks
1	osnovna dejavnost	točke	25.845.298	27.284.350	105,57
2	osnovna dejavnost	kol. za stor.	38.679.569	41.339.058	106,88
3	zobozdravstvena dejavnost	točke	46.862.276	46.480.575	99,19
4	nenujni reševalni prevozi	km in točke	35.011.648	47.650.271	136,10
5	specialistično ambulantna dejavnost	točke	53.905.767	54.183.120	100,51
6	magnetna resonanca	točke	542.814	520.838	95,95
7	lekarniška dejavnost	točke	10.942.843	11.430.352	104,46
8	dejavnost socialnovarstvenih zavodov	zdr. nega	6.057.144	6.108.166	100,84
9	stacionarno zdraviliško zdravljenje	NOD*	288.493	254.863	88,34
10	stacionarno zdraviliško zdravljenje	točke	5.934.779	5.750.269	96,89
11	ambulantno zdraviliško zdravljenje	točke	272.447	294.995	108,28
12	akutna bolnišnična obravnava**	primeri	327.853	332.712	101,48
12	akutna bolnišnična obravnava**	utež	435.022	461.555	106,10
13	neakutna bolnišnična obravnava	BOD*	134.586	156.584	116,34
14	- podaljšano bolnišnično zdravljenje	BOD*	27.111	26.581	98,05
15	- zdravstvena nega in paliativna oskrba	BOD*	107.475	130.003	120,96
16	psihijatrija	primer	9.549	10.050	105,25
17	ostalo***	primer	6.966	8.089	116,12
18	invalidna mladina	BOD*	19.926	19.693	98,83
19	transplantacije	operacija	175	215	122,86

- * BOD- bolnišnični oskrbni dan
- * NOD nemedicinski oskrbni dan
- ** v akutno bolnišnično obravnavo so vključene tudi operacije na odprtem srcu
- *** ostalo vključuje IRI, CZBO Stična, doječe matere in spremljanje
- Vir: ZZZS, aplikacija Spremljanje in sklepanje pogodb z izvajalci in aplikacija Stroški zdravstvenih storitev

Tabela 3.4.2 Seznam najpogosteje opravljenih in obračunanih skupin primerljivih primerov (SPP) v bolnišnični dejavnosti v obdobju januar-december 2006.

"Zap. št."	"Šifra"	SPP	Utež	"Število primerov"	"Število uteži"
1	O60D	Vaginalni porod brez zapletenih diagnoz	0,91	13.414	12.206,74
2	O40Z	Splav z D&C, aspiracijska abrazija ali hysterotomija	0,40	7.696	3.078,40
3	N09Z	Konizacija in posegi na nožnici, materničnem vratu in zunanjem spolovilu	0,44	6.284	2.764,96
4	C07Z	Drugi posegi pri glavkomu	0,80	5.635	4.508,00
5	N07Z	Ostali posegi na maternici, jajčnikih in jajcevodih zaradi ne malignih tvorb	0,68	5.580	3.794,40
6	N10Z	Diagnostična abrazija ali diagnostična histeroskopija	0,39	4.452	1.736,28
7	I18Z	Posegi na kolenu	0,82	4.449	3.648,18
8	I68B	Nekirurška stanja vratu & hrbtenice brez postopkov za obvladovanje bolečine ali mielograma Starost<75 brez spremljajočih bolezenskih stanj ali zapletov	0,60	4.312	2.587,20
9	C08Z	Obsežni posegi na leči	0,51	4.126	2.104,26
10	O65B	Ostali primeri sprejema pred porodom zaradi zmernih ali brez zapletenih diagnoz	0,33	4.060	1.339,80
11	G09Z	Posegi pri ingvinalni in femoralni kili Starost>0	0,84	3.996	3.356,64
12	F62B	Odpoved srca in šok brez katastrofalnih spremljajočih bolezenskih stanj ali zapletov	1,20	3.717	4.460,40
13	K62C	Različne presnovne motnje brez katastrofalnih ali resnih spremljajočih bolezenskih stanj ali zapletov Starost < 75	0,64	3.305	2.115,20
14	H04B	Holecistektomija brez zaprtega CDE brez katastrofalnih ali resnih spremljajočih bolezenskih stanj ali zapletov	1,29	3.293	4.247,97
15	R63Z	Kemoterapija	0,23	3.268	751,64
16	R61B	Limfom in neakutna levkemija brez katastrofalnih spremljajočih bolezenskih stanj ali zapletov	1,48	3.088	4.570,24
17	Z64B	Ostali dejavniki, ki vplivajo na zdravstveno stanje Starost<80	0,58	2.843	1.648,94
18	G66B	Bolečina v trebuhu ali mezenterijski adenitis brez spremljajočih bolezenskih stanj ali zapletov	0,36	2.724	980,64
19	E62B	Infekcije/vnetja dihal z resnimi ali zmernimi spremljajočimi bolezenskimi stanji ali zapleti	1,49	2.677	3.988,73
20	G67B	Vnetje požiralnika -ezofagitis, gastroenterologija & razne okvare prebavnega sistema Starost>9 brez katastrofalnih ali resnih spremljajočih bolezenskih stanj ali zapletov	0,44	2.671	1.175,24

3.5. Nadzor nad izvajanjem programov zdravstvenih storitev

Tabela 3.5. Realizacija zaključenih nadzorov in zaključenih nadzornih postopkov na ravni ZZS v obdobju januar - december 2006

(A) Medobmočni nadzori	Letni plan	Zaključeni nadzorni postopki***	Odstotek realizacije	Zaključeni nadzori ****	Odstotek realizacije
Internistika	70	58	82,86	61	87,14
Kirurgija	35	31	88,57	31	88,57
Ortopedija	23	15	65,22	15	65,22
ORL	42	33	78,57	37	88,10
Ginekologija	30	31	103,33	30	100,00
Psihatrija	27	15	55,56	14	51,85
Pedriatrija	34	27	79,41	27	79,41
Patronaža	31	31	100,00	31	100,00
Lekarne	30	29	96,67	28	93,33
DSO in PSZ	40	43	107,50	39	97,50
Spec. zob.	35	25	71,43	34	97,14
MTP selektivno	0	0	0,00	0	0,00
Skupaj vsi	397	338	85,14	347	87,41

(B) Območni nadzori					
Splošne amb.	133	111	83,46	109	81,95
Zobozdravstvo	131	117	89,31	114	87,02
Finančni reš. prev.	19	18	94,74	20	105,26
Finančni ostali	103	96	93,20	94	91,26
Administrativni	134	130	97,01	133	99,25
Pravice	100	102	102,00	104	104,00
Skupaj vsi	620	574	92,58	574	92,58

Vsi nadzori (A)+(B)					
Medobmočni	397	338	85,14	347	87,41
Območni	620	574	92,58	574	92,58
Skupaj vsi nadzori	1017	912	89,60	921	90,56

- Vir: Aplikacija Nadzori
- * Medobmočni so nadzori, ki jih specializirane nadzorne skupine opravljajo pri vseh izvajalcih.
- * Območni nadzori so nadzori, ki jih opravljajo nadzorni zdravniki in drugi pooblaščen nadzorniki v matični območni enoti, kjer so zaposleni.
- ** Zaključen nadzor je nadzor, opravljen do faze izdaje nadzornega zapisnika.
- ** Zaključen nadzorni postopek je popolnoma zaključen postopek nadzora.

3.6. Odločanje o pravicah pri imenovanjih zdravnikov in zdravstvenih komisijah ZZS

Tabela 3.6. Odločbe imenovanih zdravnikov in zdravstvenih komisij ZZS ter pritožbe in tožbe zoper odločbe v obdobju januar–december 2006.

Obdobje: I-XII 2006	OE CE	OE KP	OE KR	OE KK	OE LJ	OE MB	OE MS	OE NG	OE NM	OE RV	SKU-PAJ	pov. Zavoda	LJ II. st	MB II. st
1. a) število vseh izdanih odločb imenovanih zdravnikov	33.044	20.360	27.361	9.151	85.850	46.549	20.101	9.774	18.410	31.725	302.325	30.233		1.887
b) število izdanih odločb na imenovanega zdravnika	6.608	9.524	6.423	5.084	11.493	8.934	6.700	3.258	10.401	10.234	7.866	7.866		2.220
c) število izdanih odločb o BS nad 30 dni	28.407	15.943	20.981	7.249	67.053	35.722	17.331	7.866	14.866	25.490	240.908	24.091	3.001	988
d) število odločb o BS, izdanih po obravnavi v prisotnosti	2.550	488	850	1.388	1.246	3.522	490	3.926	534	2.186	17.180	1.718	309	188
e) % odločb o BS, izdanih po obravnavi v prisotnosti	9,0%	3,1%	4,1%	19,1%	1,9%	9,9%	2,8%	49,9%	3,6%	8,6%	7,1%	7,1%	10,3%	19,0%
2. a) število prejetih predlogov za zdraviliško zdravljenje	4.024	2.623	3.263	1.226	10.801	5.069	1.637	1.554	2.207	3.156	35.560	3556		
b) število odobrenih predlogov	2.010	2.002	2.054	806	5.030	3.590	1.231	1.036	1.482	2.290	21.531	2153,1		
c) % odobrenih predlogov glede na število predlaganih	50,0%	76,3%	62,9%	65,7%	46,6%	70,8%	75,2%	66,7%	67,1%	72,6%	60,5%	60,5%		
3. a) št. pritožb zoper vse izdane odločbe imen. zdravnikov	975	342	792	246	3939	1069	211	195	395	602	8766	876,6	6614	1887
b) število spremenjenih odločb na zdravstveni komisiji (II. st)	123	51	76	31	518	268	27	18	46	138	1296	129,6	870	436
c) % spremenjenih odločb na zdravstveni komisiji (II. st)	13,2%	14,9%	12,5%	12,6%	16,3%	25,1%	12,8%	9,2%	11,6%	22,9%	16,7%		13,2%	23,1%
d) število odločb, izdanih na zdravstveni komisiji	933	342	609	246	3179	1069	211	195	395	602	7781		5945	1887
e) število vložnih tožb zoper izdane odločbe zdr. komisije (LJ,MB)	41	20	40	23	167	72	11	9	24	19	426		324	102

- Vir: Območne enote, Področje za obvezno zdravstveno zavarovanje ter Sektor za pravne in splošne zadeve o številu vložnih tožb zoper odločbe zdravstvenih komisij ZZS.

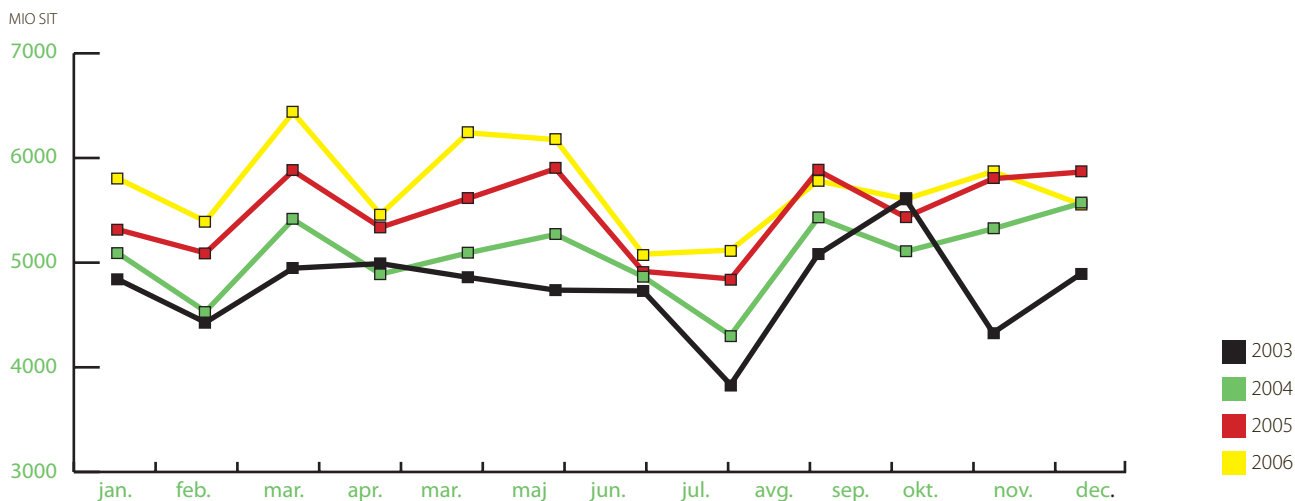
3.7. Prepisovanje in poraba zdravil

3.7.1. Obvladovanje odhodkov za zdravila - izdatki za zdravila in število receptov v obdobju januar - december 2006

Obdobje 1 – 6 2005	Celje	Koper	Kranj	Krško	Ljubljana	Maribor	"Murska Sobotica"	"Nova Gorica"	"Novo mesto"	"Ravne na Koroškem"	Skupaj
Poprečni izdatki za zdravila											
-na pogojno enoto zavarovanih oseb v SIT	9.974	8.975	9.075	9.303	11.927	10.456	9.930	8.700	9.689	8.931	10.310
-na škatlo v SIT	1.950	2.002	2.018	1.796	2.483	1.906	1.733	1.865	1.839	1.847	2.072
-na recept v SIT	4.351	4.562	4.769	4.021	5.797	4.326	4.159	4.397	4.352	4.034	4.776
-število receptov na zavarovano osebo	7,7	7,1	6,8	8,6	6,2	8,4	8,7	7,2	7,1	7,0	7,2
Indeksi izdatkov za zdravila (na preteklo obdobje)											
-na pogojno enoto zavarovanih oseb	98,6	101,6	101,7	104,2	103,2	103,1	102,7	104,8	101,9	101,1	102,4
-na škatlo	100,2	102,3	102,0	102,6	106,1	100,8	102,4	100,9	105,4	101,5	103,0
-na recept	100,2	102,1	101,3	102,6	105,1	101,2	102,1	101,9	103,4	102,3	102,7

- Vir: ZZS, Baza receptov, aplikacija IOZ.
- Opomba: skupna vrednost receptov v breme OZZ (nefinančni podatki) zavarovane osebe stanje na dan 31.12. 2005 in 2006 pogojne enote zavarovancev - stanje na dan 31.12. 2005 in 2006

Slika 3.7.2. Izdatki obveznega zdravstvenega zavarovanja za zdravila v obdobju 2003–2006 po mesecih (v MIO SIT).



MES.	2003	2004	2005	2006	IND. 06/05
jan.	4.841	5.091	5.314	5.802	109,2
feb.	4.427	4.529	5.088	5.390	105,9
mar.	4.949	5.418	5.883	6.439	109,4
apr.	4.993	4.890	5.336	5.457	102,3
maj	4.861	5.095	5.616	6.244	111,2
jun.	4.738	5.273	5.904	6.178	104,6
jul.	4.730	4.866	4.910	5.073	103,3
avg.	3.828	4.299	4.837	5.112	105,7
sep.	5.082	5.432	5.886	5.780	98,2
okt.	5.615	5.109	5.434	5.604	103,1
nov.	4.327	5.328	5.807	5.871	101,1
dec.	4.892	5.573	5.871	5.554	94,6
skupaj	57.283	60.905	65.887	68.504	104,0

• Vir: ZZZS, Baza receptov.

3.8. Predpisovanje in vrednost izdanih-medicinsko tehničnih pripomočkov

Tabela 3.8. Število izdanih naročilnic in vrednost izdanih, izposojenih in servisiranih medicinsko-tehničnih pripomočkov iz naslova obveznega zdravstvenega zavarovanja v obdobju januar - december 2006

Skupina	Št. izdanih naročilnic	Delež naročilnic	Vrednost med-tehničnih pripomočkov	Delež vrednosti	Povprečna vrednost na naročilnico
Proteze udov	896	0,14%	227.792.568	2,23%	254.232,78
Estetske proteze	4.587	0,70%	113.531.920	1,11%	24.750,80
Ortoze	9.377	1,44%	208.880.682	2,05%	22.275,85
Ortopedska obutev	5.572	0,86%	108.221.049	1,06%	19.422,30
Vozički in ostali pripomočki za gibanje, stojo in sedenje	12.335	1,89%	486.923.637	4,78%	39.474,96
Električni stimulatorji in ostali aparati	4.236	0,65%	146.577.400	1,44%	34.602,79
Sanitarni pripomočki	4.386	0,67%	65.745.989	0,65%	14.989,97
Blazine proti preležaninam	1.195	0,18%	28.761.142	0,28%	24.067,90
Kilni pasovi	3.627	0,56%	39.549.978	0,39%	10.904,32
Pripomočki pri umetno izpeljanem črevesju	14.930	2,29%	826.861.213	8,11%	55.382,53
Pripomočki pri težavah z odvajanjem seča	284.907	43,77%	2.928.793.893	28,73%	10.279,82
Pripomočki pri zdravljenju sladkorne bolezni	101.155	15,54%	2.961.552.231	29,06%	29.277,37
Kanile	7.288	1,12%	139.812.186	1,37%	19.183,89
Ostali tehnični pripomočki	2.407	0,37%	17.364.581	0,17%	7.214,20
Pripomočki za slepe in slabovidne	119.246	18,32%	468.924.866	4,60%	3.932,42
Slušni aparati	13.893	2,13%	646.518.761	6,34%	46.535,58
Obvezilni material	50.081	7,69%	392.454.408	3,85%	7.836,39
Raztopine	10.838	1,66%	11.529.369	0,11%	1.063,79
Servisiranje			215.303.092	2,11%	
Strošek dela izposojevalnice			80.119.545	0,79%	
Storitve			77.480.657	0,76%	
SKUPAJ	650.956	100,00%	10.192.699.167	100,00%	15.658,05

• Vir: ZZZS, aplikacija Stroški

• Opomba: Podatki v tej tabeli so nastali stroški po posameznih skupinah medicinsko-tehničnih pripomočkov in skupaj za vse skupine, medtem ko so podatki v tabeli 4.1 Odhodki ZZZS, v točki 6. Zdravila in medicinski pripomočki, za medicinsko tehnične pripomočke dejansko plačani stroški v obdobju (odhodki).

3.9. Trendi na področjučasne zadržanosti z dela in nadzor bolniškega staža

Tabela 3.9.1. Absentizem po razlogihčasne zadržanosti od dela v Sloveniji v obdobju januar - december 2005 in 2006

	Razlogi zadržanosti	Primeri		Dnevi		Povprečna dolžina trajanja	
		2005	2006	2005	2006	2005	2006
absentizem v breme delodajalca	poškodba na delu	29.507	29.094	540.141	538.290	18,3	18,5
	poklicne bolezni	59	45	590	551	10,0	12,2
	bolezni in pošk. izven dela	590.031	533.974	5.375.128	4.998.261	9,1	9,4
	poškodbe po tretji osebi	0	0	0	0	0,0	0,0
	(1) Skupaj	619.597	563.113	5.915.859	5.537.102	9,5	9,8
absentizem v breme ZZS	poškodba na delu	7.531	7.806	338.649	352.773	45,0	45,2
	poklicne bolezni	6	8	869	1.151	144,8	143,9
	bolezni in pošk. izven dela	54.060	56.311	3.376.058	3.414.997	62,5	60,6
	nega	107.368	96.173	472.578	402.049	4,4	4,2
	transplan, izolacije, sprem	36.225	37.347	39.900	41.292	1,1	1,1
	poškodbe po tretji osebi	7.613	8.320	258.966	288.711	34,0	34,7
	uspos. otroka za rehab.	34	42	273	700	8,0	16,7
	pošk. po 18. členu	18	22	1.123	1.598	62,4	72,6
	(2) Skupaj	212.855	206.029	4.488.416	4.503.271	21,1	21,9
	1+2 SKUPAJ	832.452	769.142	10.404.275	10.040.373	12,5	13,1

• Vir: ZZS, Baza podatkov o bolniškem staležu

Tabela 3.9.2. Izbrani pokazatelji absentizma v breme ZZS v obdobju januar-december 2006 v primerjavi s preteklim letom 2005

Območje	Število primerov na 100 aktivnih zavarovancev*			Število izgubljenih delovnih dni na aktivnega zavarovanca*			Povprečna dolžina trajanja zadržanosti od dela			% izgubljenih delovnih dni		
	I-XII 2005	I-XII 2006	Indeks 06/05	I-XII 2005	I-XII 2006	Indeks 06/05	I-XII 2005	I-XII 2006	Indeks 06/05	I-XII 2005	I-XII 2006	Indeks 06/05
Celje	23,0	21,5	93,3	5,7	5,6	97,6	24,8	25,9	104,6	1,83	1,83	100,0
Nova Gorica	46,7	42,5	91,1	4,5	4,6	102,1	9,6	10,7	112,0	1,45	1,51	104,1
Koper	33,2	29,8	90,0	5,3	5,5	102,6	16,1	18,3	114,0	1,74	1,82	104,6
Kranj	23,6	22,8	96,5	5,7	5,5	97,7	24,0	24,3	101,3	1,82	1,82	100,0
Ljubljana	26,5	25,6	96,6	5,8	5,3	92,2	21,9	20,9	95,5	1,91	1,79	93,7
Maribor	25,3	23,3	92,1	5,7	5,8	100,1	22,7	24,7	108,7	1,87	1,93	103,2
Murska Sobota	23,9	23,4	97,9	6,1	6,9	112,3	25,6	29,4	114,6	1,91	2,22	116,2
Novo mesto	27,6	24,9	90,3	5,6	5,4	97,8	20,2	21,9	108,3	1,80	1,81	100,6
Ravne na Koroškem	22,2	19,7	88,8	5,9	5,9	98,9	26,7	29,7	111,4	1,90	1,92	101,1
Krško	27,2	25,7	94,5	5,1	5,1	100,0	18,6	19,7	105,8	1,62	1,66	102,5
Slovenija	26,9	25,2	93,9	5,7	5,5	97,4	21,1	21,9	103,7	1,84	1,83	99,5

• Opomba: * zaposleni pri pravnih osebah, pri zasebnikih in osebe, ki samostojno opravljajo poklicno dejavnost, stanje na dan 31.12.2005 in 2006

• Vir: Baza podatkov o bolniškem staležu, baza podatkov zavarovanih oseb

Tabela 3.9.3. Izvajanje laičnega nadzora bolniškega staža za obdobje januar-december 2006 v primerjavi s preteklim letom 2005

Odsotnost z dela v breme Zavoda in nadzor bolniškega staleža

Obdobje: I-XII 2006	OE CE	OE KP	OE KR	OE KK	OE LJ	OE MB	OE MS	OE NG	OE NM	OE RV	SKUPAJ
1. Število laičnih nadzorov BS	160	34	190	97	253	187	163	160	163	252	1659
2. Število ugotovljenih kršitev bolniškega staleža	14	8	2	0	0	2	8	12	11	28	85
3. % ugotovljenih kršitev bolniškega staleža	8,8%	23,5%	1,1%	0%	0%	1,1%	4,9%	7,5%	6,7%	11,1%	5,1%
4. Število staležnikov nad 1 letom (na 31.12.2006)	269	226	310	81	959	348	241	95	142	215	2886
5. Odstopanje od povprečja glede na aktivne zavarovance	4	15	22	3	-9	-17	70	-32	-7	11	0
6. Indeks števila staležnikov nad 1 letom glede na 31.12. 2005	121	119	110	114	93	110	118	148	107	121	107
7. Število staležnikov nad 3 leti (na 31.12.2006)	16	19	27	4	78	20	21	3	9	8	205
8. Odstopanje od povprečja glede na aktivne zavarovance	-13	36	50	-28	5	-33	108	-70	-17	-42	0
9. Indeks števila staležnikov nad 3 leta glede na 31.12.2005	114	119	75	133	76	118	162	150	113	57	91

• Vir: Poročila območnih enot - imenovanih zdravnikov in zdravstvene komisije, letno poročilo o laičnih nadzorih bolniškega staleža, za točke 4. do 9. mesečna poročila Sektorja za kontroling.

4. FINANČNI ODHODKI

4.1. Odhodki ZZZS

Tabela 4.1. Bilanca odhodkov ZZZS v obdobju januar - december 2006:

A. BILANCA ODHODKOV								
	ZZZS		RFN		REALIZACIJA		Indeks	Indeks
	I-XII 2005	Str.	2006	Str.	I-XII 2006	Str.	06/FN 06	06/05
	1		2		3		4=3/2	5=3/1
1. Osnovno zdravstveno varstvo	71.762.912	17,1	76.872.348	17,2	75.003.238	17,0	97,6	104,5
- osnovna zdravstvena dejavnost	50.050.955	11,9	53.290.055	11,9	52.464.664	11,9	98,5	104,8
- zobna nega in protetika	18.168.236	4,3	19.839.012	4,4	18.635.240	4,2	93,9	102,6
- reševalni prevozi	3.543.721	0,8	3.743.281	0,8	3.903.334	0,9	104,3	110,1
2. Spec. ambul. in boln. zdravljenje	185.625.694	44,3	199.864.744	44,6	199.065.025	45,0	99,6	107,2
- spec. ambulantna dejavnost	48.923.238	11,7	53.752.639	12,0	54.674.780	12,4	101,7	111,8
- spec. bolnišnična dejavnost	136.702.456	32,6	146.112.105	32,6	144.390.245	32,6	98,8	105,6
3. Zdraviliško zdravljenje	3.437.589	0,8	3.701.551	0,8	3.469.164	0,8	93,7	100,9
4. Dejavnost socialnih zavodov	20.358.465	4,9	20.838.047	4,7	20.884.367	4,7	100,2	102,6
5. Odhodki za ostale neprofitne ustanove	1.128.933	0,3	1.182.925	0,3	1.160.064	0,3	98,1	102,8
SKUPAJ (1-5)	282.313.594	67,3	302.459.615	67,5	299.581.857	67,7	99,0	106,1
6. Zdravila in medicinski pripomočki	78.632.240	18,8	85.030.369	19,0	83.962.095	19,0	98,7	106,8
- za zdravila	66.546.465	15,9	71.537.889	16,0	70.323.664	15,9	98,3	105,7
- za medicinske pripomočke	9.325.038	2,2	10.191.531	2,3	10.237.069	2,3	100,4	109,8
- za preskrbo s krvjo, cepiva in sanit.mater.	2.760.737	0,7	3.300.949	0,7	3.401.362	0,8	103,0	123,2
7. Zdravljenje v tujini - napotitve	372.894	0,1	380.534	0,1	522.784	0,1	137,4	140,2
8. Mednarodno zavarovanje	3.598.325	0,9	4.603.798	1,0	3.814.651	0,9	82,9	106,0
-Slovenski zavarovanci	2.391.195	0,6	3.397.740	0,8	2.497.577	0,6	73,5	104,4
-Tuji zavarovanci	1.207.130	0,3	1.206.059	0,3	1.317.074	0,3	109,2	109,1
9. Drugi odhodki skupaj:	44.083.918	10,5	44.575.066	9,9	43.058.992	9,7	96,6	97,7
- za nadomestila odsotnosti	41.325.432	9,9	41.782.297	9,3	40.273.385	9,1	96,4	97,5
- za pogrebne, posmrtnine	2.261.835	0,5	2.294.985	0,5	2.263.478	0,5	98,6	100,1
- za potne stroške, dnevnice, prevoze	496.651	0,1	497.784	0,1	522.129	0,1	104,9	105,1
10. Odhodki za delo ZZZS skupaj:	10.168.998	2,4	10.997.950	2,5	10.799.937	2,4	98,2	106,2
- plače in drugi izdatki zaposlenim	4.463.803	1,1	4.645.644	1,0	4.564.680	1,0	98,3	102,3
- prispevki delodajalca	721.686	0,2	734.452	0,2	734.930	0,2	100,1	101,8
- materialni izdatki službe	3.995.692	1,0	3.790.875	0,8	3.672.986	0,8	96,9	91,9
- investicijski odhodki	987.816	0,2	1.826.979	0,4	1.827.341	0,4	100,0	185,0
11. Obresti od zadolževanja	9.787	0,0	10.959	0,0	8.635	0,0	78,8	88,2
12. Rezerve					493.111	0,1		
SKUPAJ ODHODKI (1-11)	419.179.756	100,0	448.058.291	100,0	442.242.063	100,0	98,6	105,4
RAZLIKA MED PRIHODKI IN ODHODKI	6.326.150		3.215.862-		3.496.518			
B. IZKAZ RAČUNA FINANČNIH TERJATEV IN NALOŽB	5.102		5.130		6.195			
C. RAČUN FINANCIRANJA								
POSLOVNI REZULTAT	6.331.252		3.210.732-		3.502.714			

- Opomba: Prvotni finančni načrt Zavoda za leto 2006 je sprejela Skupščina Zavoda na 2. seji dne 13.1.2006 in je temeljil na UMAR-jevih globalnih makroekonomskih okvirih razvoja Slovenije v letih 2006–2010 iz meseca aprila 2005, uveljavitvi sprememb in dopolnitev zakona o obveznih zavarovanjih v prometu (pavšalno povračilo regresnih zahtevkov iz premij obveznega avtomobilskega zavarovanja) od začetka leta 2006, potrebni zagotovitvi sredstev za odpravo nesorazmerij plač v javnem sektorju za leto 2006 po Zakonu o sistemu plač v javnem sektorju ter zahtev iz dopolnjenega Konvergenčnega programa Vlade Republike Slovenije - da se Zavod dolgoročno ne bo zadolževal in da se prispevne stopnje za obvezno zdravstveno zavarovanje ne spreminjajo. Zaradi spremembe v nekaterih predpostavkah, upoštevanih pri pripravi finančnega načrta Zavoda za leto 2006, je Skupščina Zavoda na 4. seji dne 23.11.2006 sprejela rebalans finančnega načrta Zavoda za leto 2006. Rebalans finančnega načrta je predvidel povečanje načrtovanih prihodkov za 354,7 milijonov tolarjev in načrtovanih odhodkov za 4.778,5 milijonov tolarjev, zaradi prenosa iz leta 2005 neporabljenih sredstev za enkratne dodatne programe za skrajšanje čakalnih dob v zdravstvu v leto 2006 v znesku 3.964 milijonov tolarjev, določitve financiranja novih dodatnih enkratnih programov za skrajšanje čakalnih dob v zdravstvu za leto 2006 v višini 2.393 milijonov tolarjev, za 1.528 milijonov tolarjev manjših učinkov na prihodke iz naslova pavšalnih regresnih povračil od premij za obvezno avtomobilsko zavarovanje, spremenjene osnove za načrtovanje (finančni načrt je temeljil na oceni, rebalans pa na realizaciji poslovanja za leto 2005), za 1.409 milijonov tolarjev manjših izdatkov za povračila nadomestila plač zaradi začasne zadržanosti iz dela, za 591 milijonov tolarjev nižjimi plačili na podlagi konvencij z drugimi državami (predvsem zaradi neskenitve sicer s finančnim načrtom predvidenega bilateralnega sporazuma z republiko Bosno in Hercegovino), pa tudi za 210 milijonov tolarjev manjšimi investicijskimi odhodki Službe Zavoda.

5. NOVI PREDPISI IN SKLEPI

5.1. Novi predpisi s področja obveznega zdravstvenega zavarovanja v obdobju oktober - december 2006

Pravni akti ZZZS:

- Pravilnik o odpisu, obročnem plačilu in odlogu plačila dolga iz naslova prispevkov za obvezno zdravstveno zavarovanje;
(Uradni list RS, št. 129-5442/2006; datum objave: 12.12.2006; velja: od 1.1.2007)
- Pravilnik o spremembah in dopolnitvah Pravilnika o obračunu bruto nadomestil plač med začasno zadržanostjo od dela v breme obveznega zdravstvenega zavarovanja in o načinu vlaganja zahtevkov delodajalcev za povračilo izplačanih nadomestil;
(Uradni list RS, št. 129-5441/2006; datum objave: 12.12.2006; velja: od 1.1.2007)
- Sklep o določitvi krajevne pristojnosti območne enote in izpostave;
(Uradni list RS, št. 129-5443/2006; datum objave: 12.12.2006; velja: od 13.12.2006)
- Sklep o pavšalnih prispevkih za obvezno zdravstveno zavarovanje;
(Uradni list RS, št. 129-5444/2006; datum objave: 12.12.2006; velja: od 13.12.2006; uporaba: od 1.1.2007)
- Popravek Pravilnika o spremembah in dopolnitvah Pravilnika o obračunu bruto nadomestil plač med začasno zadržanostjo od dela v breme obveznega zdravstvenega zavarovanja in o načinu vlaganja zahtevkov delodajalcev za povračilo izplačanih nadomestil;
(Uradni list RS, št. 134-5654/2006; datum objave: 20.12.2006; velja: od 1.1.2007)
- Pravilnik o spremembah in dopolnitvah Pravilnika o obrazcih in listinah za uresničevanje obveznega zdravstvenega zavarovanja;
(Uradni list RS, št. 138-6021/2006; datum objave: 28.12.2006; velja: od 29.12.2006; uporaba: od 1.4.2007)

Okrožnice in navodila ZZZS:

- Okrožnica 23: Enkratni dodatni program 2006; Najava uvedbe razširjenih zavarovalnih podlag; Dopolnitev Navodil izvajalcem za obračunavanje zdravstvenih storitev pri uvedbi eura kot nacionalne valute;
(ZZZS LN aplikacija E-gradiva, <http://www.zzzs.si/egradiva>, datum objave: 11.10.2006)
- Sklep o določitvi cenovnih standardov - EURO in Navodilo EURO-MTP in zdravila;
(ZZZS LN aplikacija E-gradiva, <http://www.zzzs.si/egradiva>, datum objave: 16.11.2006)
- Okrožnica 24: Navodila izvajalcem in dobaviteljem za obračunavanje lekarniških storitev in zdravil ter medicinsko tehničnih pripomočkov pri uvedbi eura kot nacionalne valute;
(ZZZS LN aplikacija E-gradiva, <http://www.zzzs.si/egradiva>, datum objave: 17.11.2006)
- Okrožnica 25: Dodatna navodila za fakturiranje enkratnega dodatnega programa 2006;
(ZZZS LN aplikacija E-gradiva, <http://www.zzzs.si/egradiva>, datum objave: 17.11.2006)
- Okrožnica 26: Sredstva za financiranje stroškov specializacij pri IVZ in ZZV;
(ZZZS LN aplikacija E-gradiva, <http://www.zzzs.si/egradiva>, datum objave: 23.11.2006)
- Okrožnica 27: Sprememba Navodila o beleženju in obračunavanju zdravstvenih storitev Priloga 4: Skupine diagnoz po MKB-10, pri katerih je plačilo zdravstvenih storitev in zdravil v celoti zagotovljeno iz obveznega zdravstvenega zavarovanja;
(ZZZS LN aplikacija E-gradiva, <http://www.zzzs.si/egradiva>, datum objave: 5.12.2006)
- Okrožnica 28: Spremenjeno beleženje dragih laboratorijskih preiskav;
(ZZZS LN aplikacija E-gradiva, <http://www.zzzs.si/egradiva>, datum objave: 11.12.2006)
- Okrožnica MTP št. 3: Zagotavljanje električnega stimulatorja pri inkontinenci urina po Spremembah in dopolnitvah Pravil OZZ-izposoja;
(ZZZS LN aplikacija E-gradiva, <http://www.zzzs.si/egradiva>, datum objave: 11.12.2006)
- Okrožnica MTP št. 4: Inhalator s funkcijo upora pri izdihu, prenosni aspirator in govorna valvula;
(ZZZS LN aplikacija E-gradiva, <http://www.zzzs.si/egradiva>, datum objave: 11.12.2006)
- Okrožnica MTP št. 5: Zagotavljanje Kasetofona oz. Predvajalnika zvočnih zapisov, Brajeve vrstice in Psa vodnika slepih po 1.1.2007;
(ZZZS LN aplikacija E-gradiva, <http://www.zzzs.si/egradiva>, datum objave: 11.12.2006)
- Okrožnica 29: Nova šifra spremljanja storitev 0130 – transplatacija ledvice s trebušno slinavko; Spremenjena utež za N11B; Spremenjena navodila za računalniško izmenjevanje podatkov dokumentov za obračunavanje zdravstvenih storitev;
(ZZZS LN aplikacija E-gradiva, <http://www.zzzs.si/egradiva>, datum objave: 14.12.2006)

Pravni akti partnerjev v zdravstvu:

- Aneks št. 1 k Splošnemu dogovoru za pogodbeno leto 2006;
(ZZZS LN aplikacija E-gradiva, <http://www.zzzs.si/egradiva>, datum objave: 25.10.2006)
- Aneks št. 1 k Področnemu dogovoru za lekarniško dejavnost za 2006;
(ZZZS LN aplikacija E-gradiva, <http://www.zzzs.si/egradiva>, datum objave: 31.10.2006)
- Aneks št. 1 k Področnemu dogovoru za zdravstveno dejavnost socialnovarstvenih zavodov in zavodov za usposabljanje za leto 2006;
(ZZZS LN aplikacija E-gradiva, <http://www.zzzs.si/egradiva>, datum objave: 7.11.2006)

-
- Aneks št. 2 k Področnemu dogovoru za zdravstvene domove in zasebno zdravniško dejavnost; (ZZZS LN aplikacija E-gradiva, <http://www.zzzs.si/egradiva>, datum objave: 13.11.2006)
 - Aneks št.2 k Področnemu dogovoru za lekarniško dejavnost za pogodbeno leto 2006; (ZZZS LN aplikacija E-gradiva, <http://www.zzzs.si/egradiva>, datum objave: 5.12.2006)

Vir: ZZZS LN aplikacija E-gradiva, <http://www.zzzs.si/egradiva>, Uradni list RS.

5.2. Sklepi s sej Upravnega odbora in Skupščine ZZZS v obdobju oktober -december 2006

NAJPOMEMBNEJŠI SKLEPI S SEJ SKUPŠČINE ZZZS

V navedenem obdobju je Skupščina ZZZS zasedala na eni redni seji, na katerih je sprejela naslednje najpomembnejše sklepe:

Na 4. redni seji z dne 23.11.2006:

- Predlog revidiranega zaključnega računa Zavoda za leto 2005 in Revizijsko poročilo Računskega sodišča Republike Slovenije,
- Predlog rebalansa finančnega načrta Zavoda za leto 2006,
- Predlog finančnega načrta Zavoda za leto 2007 in projekcija za leto 2008,
- Predlog sklepa o pavšalnih prispevkih za obvezno zdravstveno zavarovanje za leto 2007,
- Informacija o posledicah predloga zagotavljanja sredstev za plače pripravnikov in sekundarijev v zdravstvu po Zakonu o izvrševanju proračunov Republike Slovenije za leti 2007 in 2008,
- Načrt prenove kartičnega sistema z uvedbo neposrednega dostopa do podatkov;

NAJPOMEMBNEJŠI SKLEPI S SEJ UPRAVNEGA ODBORA ZZZS

V navedenem obdobju je Upravni odbor zasedal na 3 rednih sejah, 1 korespondenčni seji, na katerih je sprejel naslednje najpomembnejše sklepe:

Na 13. redni seji z dne 2.11.2006:

- Predlog revidiranega zaključnega računa Zavoda za leto 2005 in Revizijsko poročilo Računskega sodišča Republike Slovenije,
- Posledice predloga zagotavljanja sredstev za plače pripravnikov in sekundarijev v zdravstvu po Zakonu o izvrševanju proračunov Republike Slovenije za leti 2007 in 2008,
- Informacija o pripravah Zavoda na uvedbo evra,
- Predlog sklepa o spremembah in dopolnitvah liste zdravil na podlagi sklepa o kriterijih za razvrščanje zdravil na listo,
- Predlog razpisa programov zdravstvenih storitev;

Na 14. redni seji z dne 15.11.2006:

- Predlog Splošnega dogovora za pogodbeno leto 2007

Na 15. redni seji z dne 14.12.2006:

- Predlog Poslovnega plana Zavoda za leto 2007;

Na 4. izredni (korespondenčni) seji z dne 28.11.2006:

- Predlog sklepa o izbiri ponudnikov za opravljanje programov zdravstvenih storitev iz obveznega zdravstvenega zavarovanja.