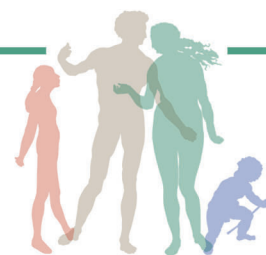


# PODATKI

## O OBVEZNEM ZDRAVSTVENEM ZAVAROVANJU



**ZZZS**

Zavod za zdravstveno zavarovanje Slovenije

junij 2006

letnik 3, številka 2

- Podatki** o obveznem zdravstvenem zavarovanju so namenjeni rednemu obdobjnemu spremljanju osnovnih pokazateljev poslovanja Zavoda za zdravstveno zavarovanje Slovenije zlasti na treh ključnih področjih: izvajanje obveznega zdravstvenega zavarovanja, zdravstvena analitika in ekonomika, finance in računovodstvo. Namenjeni so strokovni in širši javnosti.
- Izdajatelj** Zavod za zdravstveno zavarovanje Slovenije, Miklošičeva cesta 24, 1507 Ljubljana
- Zanj** Borut Miklavčič
- Uredniški odbor** Nevenka Bagari, Barbara Pišek, Irma Dovžan, Nataša Grosar, Sabina Poznič Verk, Damjan Kos (urednik), Drago Perkič, Peter Pustatičnik, Vita Samaluk, Rudi Veselič, Ivan Zorman
- Grafična zasnova in oblikovanje** Danila Perhavec
- Izhaja** tromesečno (marca, junija, septembra in decembra).

### Kazalo

<b>1. ZAVAROVANE OSEBE</b> .....	<b>2</b>
1.1. Zavarovane osebe v Sloveniji – starostna struktura .....	2
1.2. Zavarovane osebe v Sloveniji – po kategorijah zavarovanja .....	2
<b>2. FINANČNI VIRI</b> .....	<b>4</b>
2.1. Višina prispevnih stopenj in pavšalnih prispevkov (v obdobju januar – marec 2006) .....	4
2.2. Prihodki ZZZS .....	4
2.3. Odpisani in odloženi prispevki za obvezno zdravstveno zavarovanje .....	6
2.4. Izterjava neplačanih prispevkov za obvezno zdravstveno zavarovanje .....	6
<b>3. URESNIČEVANJE PRAVIC</b> .....	<b>6</b>
3.1. Mreža javne zdravstvene službe (stanje na dan 31. 3. 2006) .....	6
3.2. Izbira osebnega zdravnika .....	7
3.3. Partnersko dogovarjanje, javni razpisi in sklepanje pogodb .....	7
3.4. Izvajanje programov zdravstvenih storitev .....	7
3.5. Nadzor nad izvajanjem programov zdravstvenih storitev .....	8
3.6. Odločanje o pravicah pri imenovanjih zdravnikov in zdravstvenih komisijah ZZZS .....	8
3.7. Predpisovanje in poraba zdravil .....	8
3.8. Predpisovanje in vrednost izdanih medicinsko-tehničnih pripomočkov .....	9
3.9. Trendi na področju začasne zadržanosti z dela in nadzor bolniškega staleža .....	10
<b>4. FINANČNI ODHODKI</b> .....	<b>11</b>
4.1. Odhodki ZZZS .....	11
<b>5. NOVI PREDPISI IN SKLEPI</b> .....	<b>11</b>
5.1. Novi predpisi s področja obveznega zdravstvenega zavarovanja v obdobju januar – marec 2006 .....	11
5.2. Sklepi s sej Upravnega odbora in Skupščine ZZZS v obdobju januar – marec 2006 .....	12

# 1. ZAVAROVANE OSEBE

## 1.1. Zavarovane osebe v Sloveniji – starostna struktura

Tabela 1.1. Starostna struktura zavarovanih oseb po območjih Slovenije na dan 31. 3. 2006.

Območna enota	Do 18 let		Od 19 do 64 let		Nad 65 let		Skupaj Število
	Število	%	Število	%	Število	%	
Celje	37.051	19,23	125.999	65,41	29.575	15,35	192.625
Koper	22.817	16,52	91.781	66,44	23.541	17,04	138.139
Kranj	39.152	19,98	125.655	64,12	31.165	15,90	195.972
Krško	12.958	19,18	43.418	64,26	11.195	16,57	67.571
Ljubljana	114.561	19,04	390.752	64,95	96.283	16,00	601.596
Maribor	54.207	17,79	200.145	65,69	50.323	16,52	304.675
Murska Sobota	21.270	18,23	76.288	65,39	19.100	16,37	116.658
Nova Gorica	18.183	18,03	64.602	64,05	18.083	17,93	100.868
Novo mesto	22.567	21,07	68.697	64,15	15.830	14,78	107.094
Ravne na Koroškem	26.156	19,58	88.786	66,47	18.621	13,94	133.563
Slovenija	368.922	18,83	1.276.123	65,15	313.716	16,02	1.958.761

Opomba: V štetje so vključene vse osebe, ki imajo aktivno urejeno zdravstveno zavarovanje na dan 31. 3. 2006. Zavarovana oseba je štetja le enkrat, in sicer v občini stalnega ali začasnega prebivališča.

Vir: ZZZS, evidence OZZ.

## 1.2. Zavarovane osebe v Sloveniji – po kategorijah zavarovanja

Tabela 1.2.1. Zavarovanja zavarovanih oseb po kategorijah v Sloveniji po območnih enotah (stanje na dan 31. 3. 2006).

	Območna enota CELJE				Območna enota MARIBOR			
	Zava-rovanci	Družinski člani	Skupaj	Struktura	Zava-rovanci	Družinski člani	Skupaj	Struktura
Zaposleni pri pravnih osebah (v podjetjih, zavodih, organizacijah...)	57.147	35.349	92.496	48,8	94.282	52.277	146.559	48,6
Zaposleni pri zasebnikih (pri SPP, SPD...)	7.813	3.259	11.072	5,8	10.935	4.256	15.191	5,0
Osebe, ki samostojno opravljajo gospodarsko ali poklicno dejavnost	5.837	2.950	8.787	4,6	8.942	4.059	13.001	4,3
Kmetje	1.959	1.479	3.438	1,8	3.169	2.196	5.365	1,8
Upokojenci	49.700	4.177	53.877	28,4	79.248	5.258	84.506	28,0
Upravičenci iz proračuna	1.034	166	1.200	0,6	1.851	262	2.113	0,7
Brezposelni	2.490	897	3.387	1,8	4.153	1.246	5.399	1,8
Občani brez prihodkov	7.715	2.056	9.771	5,2	12.438	4.013	16.451	5,5
Ostali	4.253	1.286	5.539	2,9	9.981	2.875	12.856	4,3
SKUPAJ	137.948	51.619	189.567	100,0	224.999	76.442	301.441	100,0

	Območna enota KOPER				Območna enota MURSKA SOBOTA			
	Zava-rovanci	Družinski člani	Skupaj	Struktura	Zava-rovanci	Družinski člani	Skupaj	Struktura
Zaposleni pri pravnih osebah (v podjetjih, zavodih, organizacijah...)	44.492	23.068	67.560	50,3	30.356	18.447	48.803	44,6
Zaposleni pri zasebnikih (pri SPP, SPD...)	4.935	1.694	6.629	4,9	4.421	1.636	6.057	5,5
Osebe, ki samostojno opravljajo gospodarsko ali poklicno dejavnost	5.646	2.514	8.160	6,1	2.890	1.261	4.151	3,8
Kmetje	456	157	613	0,5	2.288	1.269	3.557	3,2
Upokojenci	36.271	2.360	38.631	28,8	28.918	2.227	31.145	28,4
Upravičenci iz proračuna	725	146	871	0,6	859	123	982	0,9
Brezposelni	1.323	325	1.648	1,2	1.744	645	2.389	2,2
Občani brez prihodkov	5.094	861	5.955	4,4	6.614	2.278	8.892	8,1
Ostali	3.372	824	4.196	3,1	2.479	1.050	3.529	3,2
SKUPAJ	102.314	31.949	134.263	100,0	80.569	28.936	109.505	100,0

	Območna enota KRANJ				Območna enota NOVA GORICA			
	Zava-rovanci	Družinski člani	Skupaj	Struktura	Zava-rovanci	Družinski člani	Skupaj	Struktura
Zaposleni pri pravnih osebah (v podjetjih, zavodih, organizacijah...)	58.423	35.634	94.057	51,9	31.881	18.733	50.614	51,6
Zaposleni pri zasebnikih (pri SPP, SPD...)	5.586	2.198	7.784	4,3	2.976	1.116	4.092	4,2
Osebe, ki samostojno opravljajo gospodarsko ali poklicno dejavnost	6.536	3.525	10.061	5,6	3.705	1.794	5.499	5,6
Kmetje	1.359	1.047	2.406	1,3	996	456	1.452	1,5
Upokojenci	49.910	2.583	52.493	29,0	27.434	1.861	29.295	29,9
Upravičenci iz proračuna	890	234	1.124	0,6	687	131	818	0,8
Brezposelni	2.498	646	3.144	1,7	938	223	1.161	1,2
Občani brez prihodkov	4.153	622	4.775	2,6	2.402	247	2.649	2,7
Ostali	4.332	920	5.252	2,9	1.978	462	2.440	2,5
SKUPAJ	133.687	47.409	181.096	100,0	72.997	25.023	98.020	100,0

	Območna enota KRŠKO				Območna enota NOVO MESTO			
	Zava-rovanci	Družinski člani	Skupaj	Struktura	Zava-rovanci	Družinski člani	Skupaj	Struktura
Zaposleni pri pravnih osebah (v podjetjih, zavodih, organizacijah...)	16.674	10.565	27.239	44,6	35.773	22.179	57.952	54,6
Zaposleni pri zasebnikih (pri SPP, SPD...)	2.976	1.255	4.231	6,9	3.953	1.545	5.498	5,2
Osebe, ki samostojno opravljajo gospodarsko ali poklicno dejavnost	1.962	954	2.916	4,8	2.757	1.334	4.091	3,9
Kmetje	647	441	1.088	1,8	1.093	516	1.609	1,5
Upokojnenci	17.007	1.612	18.619	30,5	25.738	1.792	27.530	25,9
Upravičenci iz proračuna	390	61	451	0,7	558	85	643	0,6
Brezposelni	925	338	1.263	2,1	1.041	299	1.340	1,3
Občani brez prihodkov	2.284	785	3.069	5,0	3.140	1.448	4.588	4,3
Ostali	1.740	495	2.235	3,7	2.413	509	2.922	2,8
SKUPAJ	44.605	16.506	61.111	100,0	76.466	29.707	106.173	100,0

	Območna enota LJUBLJANA				Območna enota RAVNE NA KOROŠKEM			
	Zava-rovanci	Družinski člani	Skupaj	Struktura	Zava-rovanci	Družinski člani	Skupaj	Struktura
Zaposleni pri pravnih osebah (v podjetjih, zavodih, organizacijah...)	255.020	136.178	391.198	59,1	45.618	27.212	72.830	54,2
Zaposleni pri zasebnikih (pri SPP, SPD...)	16.158	5.949	22.107	3,3	4.348	1.663	6.011	4,5
Osebe, ki samostojno opravljajo gospodarsko ali poklicno dejavnost	22.262	10.112	32.374	4,9	3.181	1.515	4.696	3,5
Kmetje	2.146	1.421	3.567	0,5	1.730	1.412	3.142	2,3
Upokojnenci	153.922	9.071	162.993	24,6	32.587	3.141	35.728	26,6
Upravičenci iz proračuna	2.767	603	3.370	0,5	724	147	871	0,6
Brezposelni	5.597	1.228	6.825	1,0	1.688	504	2.192	1,6
Občani brez prihodkov	22.715	3.415	26.130	3,9	4.668	839	5.507	4,1
Ostali	10.511	2.551	13.062	2,0	2.522	802	3.324	2,5
SKUPAJ	491.098	170.528	661.626	100,0	97.066	37.235	134.301	100,0

**Tabela 1.2.2. Zavarovanja zavarovanih oseb po kategorijah v Sloveniji (stanje na dan 31. 3. 2006).**

ZZSZ skupaj	Zava-rovanci	Družinski člani	Skupaj	Struktura
Zaposleni pri pravnih osebah (v podjetjih, zavodih, organizacijah...)	669.666	379.642	1.049.308	53,1
Zaposleni pri zasebnikih (pri SPP, SPD...)	64.101	24.571	88.672	4,5
Osebe, ki samostojno opravljajo gospodarsko ali poklicno dejavnost	63.718	30.018	93.736	4,7
Kmetje	15.843	10.394	26.237	1,3
Upokojnenci	500.735	34.082	534.817	27,1
Upravičenci iz proračuna	10.485	1.958	12.443	0,6
Brezposelni	22.397	6.351	28.748	1,5
Občani brez prihodkov	71.223	16.564	87.787	4,4
Ostali	43.581	11.774	55.355	2,8
SKUPAJ	1.461.749	515.354	1.977.103	100,0

Opomba: Tabele prikazujejo vključitve oseb v vsa njihova zavarovanja. To pomeni, da je posamezna oseba šteta v toliko zavarovalnih skupin, kolikor ima hkrati urejenih zavarovanj (npr. oseba, ki ima sklenjeno delovno razmerje pri dveh delodajalcih – pri pravni osebi, pri zasebnem delodajalcu – je v tabeli zajeta dvakrat, in sicer v ustrezni skupini, kamor spada zavarovalna podlaga.

Vir: ZZSZ, evidence OZZ.

**Tabela 1.2.3. Število oseb s slovenskim državljanstvom in stalnim bivanjem v Sloveniji, ki nimajo urejenega obveznega zdravstvenega zavarovanja (stanje na dan 31. 3. 2006).**

Območna enota	Niso zavarovani na dan 31. 3. 2006	Niso zavarovani od 31. 3. 2006
OE Celje	2.009	206
OE Koper	1.229	228
OE Kranj	1.396	80
OE Krško	531	37
OE Ljubljana	5.287	1.071
OE Maribor	6.901	2.961
OE Murska Sobota	1.254	33
OE Nova Gorica	926	252
OE Novo mesto	512	14
OE Ravne na Koroškem	1.123	162
<b>ZZSZ V CELOTI</b>	<b>21.168</b>	<b>5.044</b>
% v strukturi državljanov RS*	1,08	0,26

Opomba: Po zadnjih razpoložljivih podatkih je bilo na dan 31. 12. 2005 državljanov RS, brez tistih, ki začasno bivajo v tujini, 1.954.390 oseb (vir: Statistični urad RS). Državljeni RS, brez tistih, ki začasno prebivajo v tujini, so državljani RS s prijavljenim stalnim prebivališčem v Sloveniji, brez tistih, ki so odšli v tujino za več kot tri mesece in so svoj odhod prijavili v upravni enoti svojega stalnega prebivališča.

Vir: ZZSZ, evidence OZZ, Statistični urad RS.

#### Metodološko pojasnilo:

število nezavarovanih oseb v prvem stolpcu (na dan) se razlikuje od podatkov v drugem stolpcu, in sicer:

- zaradi visoke fluktuacije na področju urejanja obveznega zdravstvenega zavarovanja oseb (npr. prejšnji zavezanec posreduje odjavo zavarovanja za osebo, novi zavezanec še ne posreduje prijave v novo zavarovanje itd.);
- si določene osebe v časovnem obdobju ne uredijo statusa zavarovanja.

## 2. FINANČNI VIRI

### 2.1. Višina prispevnih stopenj in pavšalnih prispevkov (v obdobju januar – marec 2006)

#### 1. Proporcionalne stopnje po posameznih vrstah prispevkov

a) Stopnja prispevkov za zavarovanje za primer bolezni in poškodbe izven dela:

- aktivno prebivalstvo
  - za vse pravice (delojemalci 6,36% od osnove, delodajalci 6,56% od osnove);
- upokojeenci
  - za pravice do zdravstvenih storitev, povračila potnih stroškov, pogrebno in posmrtnino (5,96% od osnove)
- kmetje
  - za ožji obseg pravic (za zdravstvene storitve in povračila potnih stroškov 5,21% od osnove za pokojninsko in invalidsko zavarovanje ali 18,78% od katastrskega dohodka)
  - za širši obseg pravic (ožji obseg pravic in za nadomestila, pogrebno in posmrtnino – 5,21% in 1,15% od osnove za pokojninsko in invalidsko zavarovanje)

b) Stopnja prispevkov za zavarovanje za primer poškodbe pri delu in poklicne bolezni:

- za vse pravice (delodajalci 0,53%),
- za pravice do zdravstvenih storitev, povračila potnih stroškov, pogrebno in posmrtnino (0,18%).

Tabela 2.1. Pregled vseh stopenj prispevkov, zavezancev za plačilo prispevkov ter vrste in obseg pravic.

Vrsta in obseg pravic	Zavezanec za plačilo					
	Delodajalec	Delojemalec	Kmet	ZPIZ	ZRSZ	RS
<b>Bolezen in poškodbe izven dela</b>						
Za vse pravice	6,56%	6,36%			12,92%	
Za zdravstvene storitve, povračila potnih stroškov, pogrebnin in posmrtnin				5,96%		5,96%
Za zdravstvene storitve in povračila potnih stroškov			5,21% ali 18,78%			
Za nadomestila, pogrebne in posmrtnine			1,15%			
<b>Poškodba pri delu in poklicna bolezen</b>						
Za vse pravice	0,53%		0,53%			
Za zdravstvene storitve., povračila potnih stroškov, pogrebne in posmrtnine						0,18%

#### 2. Pavšalni prispevki

Pavšalne prispevke za obvezno zdravstveno zavarovanje na osnovi 57. člena zakona o zdravstvenem varstvu in zdravstvenem zavarovanju določa skupščina ZZZS in so objavljeni v Sklepu o pavšalnih prispevkih za obvezno zdravstveno zavarovanje (Uradni list RS, št. 7/06). V januarju 2006 je skupščina ZZZS določila nove višine pavšalnih prispevkov, ki veljajo od 1. 2. 2006 dalje.

Pavšalni prispevki so prispevki za zavarovane osebe iz 12., 13., 14., 17., 18. in 21. točke prvega odstavka 15. člena in iz 17. in 18. člena navedenega zakona. Določajo se za tiste zavarovane osebe, ki imajo zelo nizke prejemke, so brez njih, oziroma prejemki niso znani.

#### a) Pavšalni prispevek za zavezance iz 12., 13. in 14. točke prvega odstavka 15. člena zakona o zdravstvenem varstvu in zdravstvenem zavarovanju

Pavšalni prispevek, ki od 1. 2. 2006 znaša 22.880 tolarjev (95,48 EUR\*), mesečno plačujejo

- osebe zavarovane pri tujem nosilcu zavarovanja, ki med bivanjem v RS ne morejo uporabljati pravic – 12. točka,
- družinski člani osebe, zavarovane pri tujem nosilcu in niso zavarovani kot družinski člani pri tujem nosilcu – 13. točka,
- tujci, ki se izobražujejo v RS – 14. točka.

Na osnovi plačanega pavšalnega prispevka so zavarovane osebe zavarovane za primer bolezni in poškodbe izven dela in imajo pravice za koriščenje zdravstvenih storitev in povračila potnih stroškov. Podračuna, na katerega se plačujejo ti prispevki sta 01100-3008642631 ali 01100-3008642728.

\* Zneski v evrih so informativnega značaja in so na podlagi zakona o dvojnem označevanju cen v tolarjih in evrih (Ur. list št. 101/2005) preračunani po centralnem paritetnem tečaju (1 evro=239,64 tolarjev)

**b) Pavšalni prispevek za zavezance iz 17., 18. in 21. točke prvega odstavka 15. člena zakona o zdravstvenem varstvu in zdravstvenem zavarovanju**

Pavšalni prispevek, ki od 1. 2. 2006 znaša 5.320 SIT (22,20 EUR\*), se plačuje mesečno za:

- osebe, ki prejemajo stalno denarno pomoč – 17. točka (prispevek plačuje RS),
- osebe, uživalce priznavaln in po predpisih o varstvu udeležencev vojn – 18. točka (prispevek plačuje izplačevalec prejemkov),
- osebe, ki niso zavarovane iz drugih naslovov – 21. točka (prispevek plačujejo občine).

Na osnovi plačanega pavšalnega prispevka so zavarovane osebe zavarovane za primer bolezni in poškodbe izven dela in imajo pravice za koriščenje zdravstvenih storitev in povračila potnih stroškov. Podračun, na katerega se plačujejo ti prispevki je 01100-3008642631 za zavezance iz 17. in 18. točke prvega odstavka 15. člena zakona in 01100-3000165316 za zavezance iz 21. točke.

**c) Pavšalni prispevek za zavezance iz 17. in 18. člena zakona o zdravstvenem varstvu in zdravstvenem zavarovanju**

Pavšalni prispevek, ki od 1. 2. 2006 znaša 672 SIT (2,80 EUR\*), se plačuje mesečno oziroma od vsake sklenjene delovršne pogodbe ali vsake napotnice, kadar zavarovana oseba dela preko študentskega servisa, za:

- učence in študente pri praktičnem pouku, pri opravljanju proizvodnega dela oziroma delovne prakse in na strokovnih ekskurzijah (prispevek plača pravna ali fizična oseba, pri katerih so zavarovanci na usposabljanju ali delu),
- osebe na prestajanju zaporne kazni in vzgojnega ukrepa pri delu, poklicnem izobraževanju in pri opravljanju dovoljenih dejavnosti v skladu z zakonom (prispevek plača pravna ali fizična oseba, pri katerih so zavarovanci na usposabljanju ali delu),
- osebe, ki opravljajo dejavnost kot postranski poklic (prispevek plača zavarovanec sam),
- osebe, ki so opredeljene v 18. členu zakona - npr. osebe, ki sodelujejo pri športnih akcijah, ipd. (prispevek plačujejo organizatorji del oziroma akcij).

Zavezanci plačujejo za osebe iz 1., 3., 8. in 9. točke 18. člena zakona o zdravstvenem varstvu in zdravstvenem zavarovanju letni pavšalni prispevek v višini 1.010 SIT (4,21 EUR\*).

Na osnovi plačanega pavšalnega prispevka so zavarovane osebe iz 17. člena zakona zavarovane za primer poškodbe pri delu in poklicne bolezni, medtem ko so osebe iz 18. člena zakona zavarovane le za primer poškodbe pri delu in imajo pravice za koriščenje zdravstvenih storitev, povračila potnih stroškov in pogrebno in posmrtnino. Podračun, na katerega se plačujejo ti prispevki je 01100-3008640594.

**d) Pavšalni prispevek za obsojence na prestajanju zaporne kazni in mladoletnike na prestajanju vzgojnega ukrepa**

Pavšalni prispevek za obsojence na prestajanju zaporne kazni in mladoletnike na prestajanju vzgojnega ukrepa za zavarovanje za primer bolezni in poškodbe izven dela znaša 31.920 SIT (133,20 EUR\*) mesečno. Ta prispevek se začne plačevati, ko stopi v veljavo zakon, ki ureja izvrševanje kazenskih sankcij in ki bo za obsojence na prestajanju zaporne kazni in mladoletnikov na prestajanju vzgojnega ukrepa uskladal pravice iz obveznega zdravstvenegazavarovanja. Za te osebe pa se plačuje tudi pavšalni prispevek v višini 672 SIT (2,80 EUR\*) za čas, ko oseba dela med prestajanjem kazni oziroma med izvrševanjem vzgojnega ukrepa oddaje v vzgojni zavod. Zavezanec za obračun in plačilo prispevkov je Uprava za izvrševanje kazenskih sankcij.

## 2.2. Prihodki ZZZS

Tabela 2.2. Bilanca prihodkov ZZZS v obdobju januar-marec 2006.

v tisoč SIT

ZZZS PRIHODKI	Realizacija I.-III. 2005	Struktura	Finančni načrt* 2006	Struktura	Realizacija I.-III. 2006	Struktura	Indeks 06/FN	Indeks 06/05
	1	2	3	4	5	6	7=5/3	8=5/1
1. Prispevki	104.562.905	98,4	434.012.328	97,6	105.206.176	98,0	24,2	100,6
2. Prihodki od naložb	101.521	0,1	435.480	0,1	110.261	0,1	25,3	108,6
3. Ostali prihodki	1.618.333	1,5	10.039.925	2,3	2.014.573	1,9	20,1	124,5
SKUPAJ PRIHODKI (1-3)	106.282.760	100,0	444.487.733	100,0	107.331.010	100,0	24,1	101,0

Vir: ZZZS, aplikacija SAP.



## 2.3. Odpisani in odloženi prispevki za obvezno zdravstveno zavarovanje

Tabela 2.3. Odpisani in odloženi prispevki v obdobju januar–december 2005.

	OE CE		OE KP		OE KR		OE KK		OELJ		OE MB	
	Real. I–XII 05	Indeks na 2004	Real. I–XII 05	Indeks na 2004	Real. I–XII 05	Indeks na 2004	Real. I–XII 05	Indeks na 2004	Real. I–XII 05	Indeks na 2004	Real. I–XII 05	Indeks na 2004
<b>1. Vloge</b>												
a) število prispelih	209	90	171	81	184	130,5	189	97	1122	148	871	174,6
b) število pozitivno rešenih	88	64	115	116	118	240,8	131	118	487	103	618	335,9
<b>2. Odpisani prispevki za OZZ</b>												
a) DURS (Uradna dolžnost) odpis po pravilu "de minimis":	58.968.480	85	31.291.180	957	26.758.718	328,9	132.486.711	160	215.732.351	207	66.675.258	502,3
b) za področje kmetijstva in ribištva	0	0	2.070.527		0		438.445		2.039.177		1.751.745	
c) za pravne osebe	0	0	1.403.818	42	125.088		1.035.195		149.809		5.498.848	
d) odpis - ostali	0	0	54.661.987		22.359.745		29.669.906		16.688.832		63.478.253	
e) ODPIS SKUPAJ	58.968.480		89.427.512	332	49.243.551	199,4	63.630.257	153	234.610.169		137.404.104	
f) realni odpis	12.898.687	66	58.136.332	254	22.484.833		31.143.546		97.341.552		70.728.846	106,5
<b>3. Odloženi prispevki za OZZ</b>												
odpis po pravilu "de minimis":												
a) za področje kmetijstva in ribištva	0	0	141.778		0		0		0		0	
b) za pravne osebe	2.012.552		1.377.245		17.808.726		0		21.510.074		24.917.569	
c) odlog - ostali	0	0	5.118.452		1.372.619		184.604		26.662.988		8.471.852	
d) ODLOG SKUPAJ	2.012.552		6.637.475	52	19.181.345	77,7	184.604		48.173.062	46	33.389.421	206,2
<b>4. Poravnani odloženi prispevki</b>	0	0	0	0	5.334.205	38,7	0		26.408.081	103	14.788.483	255,2

	OE MS		OE NG		OE NM		OE RV		Direkcija		SKUPAJ	
	Real. I–XII 05	Indeks na 2004	Real. I–XII 05	Indeks na 2004	Real. I–XII 05	Indeks na 2004	Real. I–XII 05	Indeks na 2004	Real. I–XII 05	Indeks na 2004	Real. I–XII 05	Indeks* na 2004
<b>1. Vloge</b>												
a) število prispelih	208	135	175	111	142	126	91	93	231		3.593	
b) število pozitivno rešenih	81	127	112	97	93	175	35	85	107		1.985	
<b>2. Odpisani prispevki za OZZ</b>												
a) DURS (Uradna dolžnost) odpis po pravilu "de minimis":	20.360.911	192	49.595.033	78	23.257.949	42	30.840.304	137	29.203.777		685.170.672	
b) za področje kmetijstva in ribištva	1.373.653		0		0		0		0		7.673.547	
c) za pravne osebe	208.656		1.079.070		0		6.816.507		1.035.195		17.352.186	
d) odpis - ostali	17.392.961		31.846.833		1.936.947	63	11.309.394		38.950.814		288.295.672	
e) ODPIS SKUPAJ	39.336.182	109	82.520.936	94	25.194.896	43	48.966.205	147	69.189.786		998.492.077	
f) realni odpis	18.975.270		32.925.903		1.936.947	63	18.125.901	175	29.838.561		394.536.377	
<b>3. Odloženi prispevki za OZZ</b>												
odpis po pravilu "de minimis":												
a) za področje kmetijstva in ribištva	0		0		0		0		0		141.778	
b) za pravne osebe	1.690.635		9.915.964		0		4.998.813		2.265.201		86.496.779	
c) odlog - ostali	0		0		0		0		184.604		41.995.119	
d) ODLOG SKUPAJ	1.690.635	8	9.915.964	53	0		4.998.813	2926	2.449.805		128.633.676	
<b>4. Poravnani odloženi prispevki</b>	376.468	2	9.537.163	91	2.845.611	319					59.290.011	

Vir: Območne enote ZZZS in poslovni sekretar ZZZS.

Opomba: \* Podatka o indeksu na leto 2004 ni, ker je bila tabela vsebinsko spremenjena.

Definicija: Odpisani – seštevek zneskov iz vrstic 'DURS' in 'realni odpis'.

DURS (uradni dolžnost) – znesek prispevkov, ki so odpisani z odločbo Zavoda po seznamu, ki ga je pripravil DURS na podlagi Zakona o suši.

DURS (uradna dolžnost) – znesek prispevkov, ko DURS ugotovi zastaranje oziroma neizterljivost.

Realni odpis – zneski prispevkov, ki so bili odpisani na podlagi odločbe Zavoda na vlogo posameznih zavezancev.

Odloženi prispevki – zneski prispevkov, ki jih je Zavod z odločbo odložil ali omogočil obročno poplačilo na vloge posameznih zavezancev.

Poravnani odloženi prispevki – znesek odloženih prispevkov, ki so bili poravnani v obravnavanem obdobju.

Pojasnilo: Podatki iz tabele se zbirajo dvakrat letno, in sicer za obdobje januar–junij in za obdobje januar–december. Zato so v tabeli navedeni podatki za opazovano obdobje (januar–december 2005).

## 2.4. Izterjava neplačanih prispevkov za obvezno zdravstveno zavarovanje

Tabela 2.4. Izterjava neplačanih prispevkov v obdobju januar–december 2005 v primerjavi z istim obdobjem leta poprej.

Območna enota	Število začelih postopkov			Število zaključenih postopkov			Znesek prejetih plačil - prisp. OZZ		
	I–XII 04	I–XII 05	Indeks	I–XII 04	I–XII 05	Indeks	I–XII 04	I–XII 05	Indeks
Celje	46	61	132,6	40	27	67,5	8.511.818	10.057.672	118,2
Koper	357	338	94,7	205	269	131,2	18.880.985	20.100.447	106,5
Kranj	254	380	149,6	143	133	93,0	9.288.190	9.906.328	106,7
Krško	23	35	152,2	24	33	137,5	752.322	1.136.983	151,1
Ljubljana	280	162	57,9	249	334	134,1	20.412.712	17.109.716	83,8
Maribor	121	205	169,4	58	129	222,4	6.434.207	9.012.403	140,1
Murska Sobota	84	116	138,1	47	109	231,9	4.679.171	8.914.616	190,5
Nova Gorica	58	109	187,9	35	93	265,7	2.457.742	4.135.697	168,3
Novo mesto	52	27	51,9	50	24	48,0	2.676.221	4.517.215	168,8
Ravne Na Koroškem	51	35	68,6	37	41	110,8	2.944.789	2.653.624	90,1
<b>Skupaj</b>	<b>1.326</b>	<b>1.468</b>	<b>110,7</b>	<b>888</b>	<b>1.192</b>	<b>134,2</b>	<b>77.038.157</b>	<b>87.544.701</b>	<b>113,6</b>

Vir: Sektor za pravne in splošne zadeve ZZZS za podatke o številu začelih in dokončanih postopkov v opazovanem obdobju ter oddelek za finance in računovodstvo na direkciji ZZZS za podatke o znesku prejetih plačil v opazovanem obdobju iz naslova terjatev.

\* Opomba: V tabeli so zajeti le podatki o številu vloženih izvršb za neplačane prispevke t. i. individualnih zavezancev za plačilo prispevkov in število prijavljenih terjatev v insolventnih postopkih (stečajni postopki, postopki prisilne poravnave in likvidacij). Obseg obravnave po območnih enotah je odvisen od dejanskega števila dolžnikov oziroma števila insolventnih postopkov, kar je potrebno upoštevati pri primerjanju oziroma ocenjevanju učinkovitosti posamezne območne enote.

Pojasnilo: Podatki iz tabele se zbirajo dvakrat letno, in sicer za obdobje januar–junij in za obdobje januar–december. Zato so v tabeli navedeni podatki za opazovano obdobje (januar–december 2005).

### 3. URESNIČEVANJE PRAVIC

#### 3.1. Mreža javne zdravstvene službe (stanje na dan 31. 3. 2006)

ZZZS je imel na dan 31. 3. 2006 sklenjenih 1.525 pogodb z izvajalci zdravstvenih storitev, od tega 219 z javnimi in 1.306 z zasebnimi izvajalci.

Za izvedbo dogovorjenih programov je bilo v pogodbe vkalkuliranih 36.917 delavcev iz ur, od tega 5.626 zdravnikov iz ur (1.218 splošnih zdravnikov iz ur, 1.067 zobozdravnikov iz ur, 1.312 specialistov iz ur v specialistični ambulantni dejavnosti ter 2.029 zdravnikov iz ur v preostalih dejavnostih)

Vir: ZZZS, aplikacija spremljanje in sklepanje pogodb z izvajalci; poročanje vodij PAO oddelkov.

#### 3.2. Izbira osebnega zdravnika

Tabela 3.2. Število opredeljenih zavarovanih oseb za izbranega zdravnika na dan 28. 2. 2006.

Vrsta zdravnika	Število zdravnikov iz ur	Število opredeljenih oseb	Opredeljene osebe na zdravnika	
			Število	Odstotek
Izbrani zdravnik	1.083,37	1.910.800	1.764	98,07
– otroški	116,65			
– šolski	129,12			
– splošni	837,60			
Izbrani ginekolog	131,06	655.527	5.002	74,07
Izbrani zobozdravnik				
– za mladino	286,65	285.415	996	75,95
– za odrasle	625,97	1.211.848	1.936	77,06

Vir: ZZZS, aplikacija IOZ.

#### 3.3. Partnersko dogovarjanje, javni razpisi in sklepanje pogodb

Financiranje zdravstvenih programov v prvem trimesečju leta 2006 temelji na Splošnem in področnih dogovorih za leto 2005 ter aneksih k tem dogovorom.

5. januarja 2006 je bil sprejet Aneks št. 1 k Področnemu dogovoru za bolnišnice za pogodbeno leto 2005, 20. marca 2006 pa Aneks št. 2 k Področnemu dogovoru za bolnišnice za pogodbeno leto 2005.

9. marca 2006 je bil sprejet Aneks št. 5 k Splošnemu dogovoru za pogodbeno leto 2005. Vlada je koncem marca obravnavala sporna vprašanja Aneksa št. 4 k Splošnemu dogovoru za pogodbeno leto 2005 in pri vseh spornih vprašanjih dne 30. 3. 2006 sprejela sklep, da se le-ta črtajo. To pomeni, da Aneks št. 4 ni bil sprejet.

V marcu 2006 je bil sprejet tudi Aneks št. 2 k Področnemu dogovoru za zdravstveno dejavnost socialnovarstvenih zavodov in zavodov za usposabljanje za leto 2005.

#### 3.4. Izvajanje programov zdravstvenih storitev

Tabela 3.4.1. Plan in realizacija količine storitev po dejavnostih v Sloveniji v obdobju januar – marec 2006.

PROGRAM	Enota	Plan storitev	Dejanska realizacija storitev	Indeks
1 osnovna dejavnost	točke	6.394.223	7.162.607	112,02
2 osnovna dejavnost	kol. za stor.	9.630.433	11.337.808	117,73
3 zobozdravstvena dejavnost	točke	11.610.083	13.137.063	113,15
4 nenujni reševalni prevozi	km in točke	7.134.505	11.984.823	167,98
5 specialistično ambulantna dejavnost	točke	13.208.892	14.950.063	113,18
6 magnetna resonanca	točke	115.915	119.796	103,35
7 lekarniška dejavnost	točke	2.715.176	2.958.520	108,96
8 dejavnost socialnovarstvenih zavodov	zdr. nega	1.516.169	1.504.055	99,20
9 stacionarno zdraviško zdravljenje	NOD*	72.475	58.409	80,59
10 stacionarno zdraviško zdravljenje	točke	1.492.785	1.355.585	90,81
11 ambulantno zdraviško zdravljenje	točke	69.983	79.614	113,76
12 akutna bolnišnična obravnava	primeri	79.965	84.281	105,40
12 akutna bolnišnična obravnava	utež	106.201	114.852	108,15
13 neakutna bolnišnična obravnava	BOD*	33.031	44.046	133,35
14 – podaljšano bolnišnično zdravljenje	BOD*	6.777	7.039	103,87
15 – zdravstvena nega in paliativna oskrba	BOD*	26.254	37.007	140,96
16 psihiatrija	primer	1.598	1.954	122,28
17 ostalo***	primer	1.720	2.046	118,95
18 invalidna mladina	BOD*	4.981	5.028	100,94
19 transplantacije	operacija	42	49	116,67

\* BOD – bolnišnični oskrbni dan.  
NOD – nemedicinski oskrbni dan.  
SPP – skupina primerljivih primerov.

\*\* v akutno bolnišnično obravnavo so vključene tudi operacije na odprtem srcu.

\*\*\* ostalo vključuje IRI, CZBO Stična, doječe matere in spremljanje.

Vir: ZZZS, aplikacija Spremljanje in sklepanje pogodb z izvajalci in aplikacija Stroški zdravstvenih storitev.

**Tabela 3.4.2. Seznam najpogosteje opravljenih in obračunanih skupin primerljivih primerov v bolnišnični dejavnosti v obdobju januar – marec 2006.**

Zap. št.	Šifra	SKUPINE PRIMERLJIVIH PRIMEROV (SPP)	Utež	Število primerov	Število uteži
1	O60D	Vaginalni porod brez zapletenih diagnoz	0,91	3.021	2.749,11
2	O40Z	Splav z D&C, aspiracijska abrazija ali hysterotomija	0,40	2.228	891,20
3	C07Z	Drugi posegi pri glavkomu	0,80	1.711	1.368,80
4	N09Z	Konizacija in posegi na nožnici, materničnem vratu in zunanjem spolovilu	0,44	1.638	720,72
5	N07Z	Ostali posegi na maternici, jajčnikih in jajcevodih zaradi ne malignih tvorb	0,68	1.623	1.103,64
6	I18Z	Posegi na kolenu	0,82	1.248	1.023,36
7	N10Z	Diagnostična abrazija ali diagnostična histeroskopija	0,39	1.212	472,68
8	F62B	Odpoved srca in šok brez katastrofalnih spremljajočih bolezenskih stanj ali zapletov	1,20	1.015	1.218,00
9	G09Z	Posegi pri ingvinalni in femoralni kili Starost>0	0,84	1.011	849,24
10	I68B	Nekirurška stanja vratu & hrbtenice brez postopkov za obvladovanje bolečine ali mielograma Starost<75 brez spremljajočih bolezenskih stanj ali zapletov	0,60	1.002	601,20
11	O65B	Ostali primeri sprejema pred porodom zaradi zmernih ali brez zapletenih diagnoz	0,33	994	328,02
12	K62C	Različne presnovne motnje brez katastrofalnih ali resnih spremljajočih bolezenskih stanj ali zapletov Starost < 75	0,64	939	600,96
13	H04B	Holecistektomija brez zaprtega CDE brez katastrofalnih ali resnih spremljajočih bolezenskih stanj ali zapletov	1,29	892	1.150,68
14	E62B	Infekcije/vnetje dihal z resnimi ali zmernimi spremljajočimi bolezenskimi stanji ali zapleti	1,49	783	1.166,67
15	R61B	Limfom in neakutna levkemija brez katastrofalnih spremljajočih bolezenskih stanj ali zapletov	1,48	774	1.145,52
16	E62C	Infekcije/vnetje dihal brez spremljajočih bolezenskih stanj ali zapletov	0,84	728	611,52
17	F71B	Manj resna motnja ritma in motnja prevajanja brez katastrofalnih ali resnih spremljajočih bolezenskih stanj ali zapletov	0,60	707	424,20
18	G66B	Bolečina v trebuhu ali mezenterijski adenitis brez spremljajočih bolezenskih stanj ali zapletov	0,36	681	245,16
19	D63B	Vnetje srednjega ušesa in vnetje zgornjih dihal brez spremljajočih bolezenskih stanj ali zapletov	0,44	670	294,80
20	C08Z	Obsežni posegi na leči	0,51	650	331,50

### 3.5. Nadzor nad izvajanjem programov zdravstvenih storitev

**Tabela 3.5. Realizacija zaključenih nadzorov in zaključenih nadzornih postopkov na ravni ZZS v obdobju januar – marec 2006.**

(A) Medobmočni nadzori *	Letni plan	Zaključeni nadzorni postopki ***	Odstotek realizacije	Zaključeni nadzori ****	Odstotek realizacije
Internistika	70	1	1,43	1	1,43
Kirurgija	35	0	0,00	0	0,00
Ortopedija	27	0	0,00	0	0,00
ORL	43	2	4,65	0	0,00
Ginekologija	30	1	3,33	0	0,00
Psihiatrija	27	0	0,00	0	0,00
Pediatrija	34	1	2,94	0	0,00
Patronaža	31	0	0,00	0	0,00
Lekarne	30	1	3,33	0	0,00
DSO in PSZ	40	5	12,50	2	5,00
Spec. zob.	34	0	0,00	0	0,00
MTP selektivno	40	0	0,00	0	0,00
<b>Skupaj vsi</b>	<b>441</b>	<b>11</b>	<b>2,49</b>	<b>3</b>	<b>0,68</b>

(B) Območni nadzori *	Letni plan	Zaključeni nadzorni postopki ***	Odstotek realizacije	Zaključeni nadzori ****	Odstotek realizacije
Splošne amb.	133	3	2,26	3	2,26
Zobozdravstvo	132	6	4,55	0	0,00
Finančni reš. prev.	19	0	0,00	0	0,00
Finančni ostali	103	3	2,91	0	0,00
Administrativni	134	0	0,00	5	3,73
Pravice	100	0	0,00	9	9,00
<b>Skupaj vsi</b>	<b>621</b>	<b>12</b>	<b>1,93</b>	<b>17</b>	<b>2,74</b>

Vsi nadzori (A) + (B)					
Medobmočni	441	11	2,49	3	0,68
Območni	621	12	1,93	17	2,74
<b>Skupaj vsi nadzori</b>	<b>1.062</b>	<b>23</b>	<b>2,17</b>	<b>20</b>	<b>1,88</b>

\* Medoobmočni nadzori so nadzori, ki jih specializirane nadzorne skupine opravljajo pri vseh izvajalcih.  
 \*\* Območni nadzori so nadzori, ki jih opravljajo nadzorni zdravniki in drugi pooblašeni nadzorniki v matični območni enoti, kjer so zaposleni.

\*\*\* Zaključen nadzorni postopek je popolnoma zaključen postopek nadzora.  
 \*\*\*\* Zaključen nadzor je nadzor, opravljen do faze izdaje nadzornega zapisnika.  
 Vir: ZZS, aplikacija Nadzori.

### 3.6. Odločanje o pravicah pri imenovanjih zdravnikov in zdravstvenih komisij ZZS

**Tabela 3.6. Odločbe imenovanih zdravnikov in zdravstvenih komisij ZZS ter pritožbe in tožbe zoper odločbe v obdobju januar–december 2005.**

Obdobje: I-XII 2005	OE CE	OE KP	OE KR	OE KK	OE LJ	OE MB	OE MS	OE NG	OE NM	OE RV	SKU-PAJ	pov. Zavoda	LJ Il. st	MB Il. st
1. a) Število vseh izdanih odločb imenovanih zdravnikov	32.980	18.871	26.195	9.048	90.914	45.105	17.932	8.967	18.806	30.459	299.277	29.928		2.395
b) Število izdanih odločb na imenovanega zdravnika	6.596	9.436	6.207	5.027	10.414	6.443	5.998	2.989	10.565	9.230		7.291		2.395
c) Število izdanih odločb o BS nad 30 dni	28.389	14.940	20.177	7.290	58.368	34.574	14.573	6.790	15.590	25.291	225.982	22.598		1.455
d) Število odločb o BS, izdanih po obravnavi v prisotnosti	2.920	289	1.142	1.511	2.876	3.574	407	3.498	699	2.958	19.874	1.987		223
e) % odločb o BS, izdanih po obravnavi v prisotnosti	10,3%	1,9%	5,7%	20,7%	4,9%	10,3%	2,8%	51,5%	4,5%	11,7%	8,8%	8,8%		15,3%
2. a) Število prejetih predlogov za zdraviliško zdravljenje	3.951	2.335	3.216	1.175	10.919	4.231	1.687	1.480	2.139	2.796	33.929	3.393		
b) Število odobrenih predlogov	1.902	1.657	2.058	721	5.225	2.611	1.137	1.034	1.370	1.782	19.497	1.950		
c) % odobrenih predlogov glede na število predlaganih	48,1%	71,0%	64,0%	61,4%	47,9%	61,7%	67,4%	69,9%	64,0%	63,7%	57,5%	57,5%		
3. a) Št. pritožb zoper vse izdane odločbe imen. zdravnikov	1098	489	905	237	3536	1334	305	179	472	748	9303	930,3	7672	2395
b) Število spremenjenih odločb na zdravstveni komisiji (Il. st)	93	58	70	17	416	352	59	18	40	113	1236	123,6	828	565
c) % spremenjenih odločb na zdravstveni komisiji (Il. st)	8,5%	11,9%	7,7%	7,2%	11,8%	26,4%	19,3%	10,1%	8,5%	15,1%	13,3%	13,3%	10,8%	23,6%
d) Število odločb, izdanih na zdravstveni komisiji	1098	489	869	237	3536	1334	305	179	472	748	9267		6867	2395
e) Št. vloženih tožb zoper izdane odločbe zdr. komisije (LJ, MB)											483			

Vir: Območne enote ZZS, Področje za obvezno zdravstveno zavarovanje ter Sektor za pravne in splošne zadeve glede števila vloženih tožb zoper odločbe zdravstvenih komisij ZZS.

Pojasnilo: Podatki iz tabele se zbirajo dvakrat letno, in sicer za obdobje januar–junij in za obdobje januar–december. Zato so v tabeli navedeni podatki za opazovano obdobje (januar–december 2005).



### 3.7. Predpisovanje in poraba zdravil

Tabela 3.7.1. Obvladovanje odhodkov za zdravila – izdatki za zdravila in število receptov v obdobju januar– marec 2006.

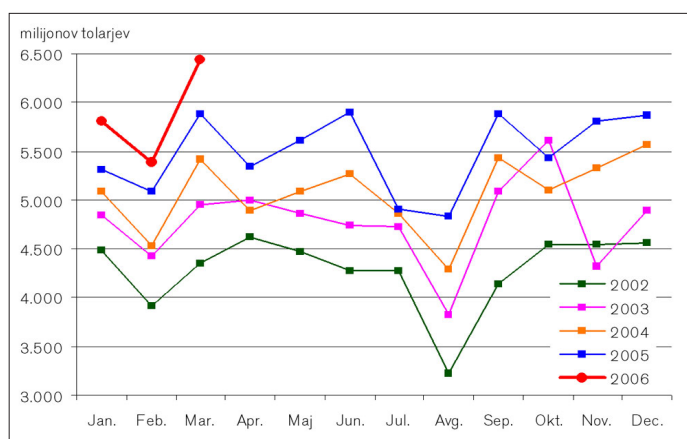
	Celje	Koper	Kranj	Krško	Ljubljana	Maribor	Murska Sobota	Nova Gorica	Novo mesto	Ravne na Kor.	Skupaj
<b>Povprečni izdatki za zdravila</b>											
– na pogojno enoto zavarovanih oseb (v SIT)	2.543	2.299	2.313	2.350	3.037	2.661	2.539	2.121	2.429	2.310	2.622
– na škatlo (v tisoč SIT)	2,0	2,0	2,0	1,8	2,5	1,9	1,7	1,9	1,8	1,9	2,1
– na recept (v tisoč SIT)	4,4	4,6	4,8	4,0	5,7	4,3	4,2	4,4	4,2	4,0	4,8
Število receptov na zavarovano osebo	1,9	1,8	1,7	2,2	1,6	2,1	2,2	1,7	1,8	1,8	1,8
<b>Indeksi izdatkov za zdravila (na preteklo obdobje)</b>											
– na pogojne enote zavarovanih oseb	99,7	104,6	102,4	101,4	105,9	102,8	103,5	100,2	102,2	101,6	103,4
– na škatlo	103,5	104,9	104,2	103,8	107,4	104,0	103,0	101,5	104,0	104,8	105,1
– na recept	107,3	106,6	107,3	107,3	109,1	106,7	107,9	105,6	106,9	108,2	107,9

Vir: ZZZS, baza receptov, aplikacija IOZ.

Opomba: Skupna vrednost receptov v breme obveznega zdravstvenega zavarovanja (nefinančni podatki).

Zadnji razpoložljivi podatki za zavarovane osebe in pogojne enote na dan 31. 3. 2006, primerjano s stanjem dne 31. 3. 2005.

Slika 3.7.2. Izdatki obveznega zdravstvenega zavarovanja za zdravila v obdobju 2002–2005 po mesecih.



v milijonih tolarjev

mesec	2002	2003	2004	2005	2006	Indeks 06/05
Jan.	4.482	4.841	5.091	5.314	5.802	109,2
Feb.	3.920	4.427	4.529	5.088	5.390	105,9
Mar.	4.345	4.949	5.418	5.883	6.439	109,4
Apr.	4.630	4.993	4.890	5.336		
Maj	4.471	4.861	5.095	5.616		
Jun.	4.276	4.738	5.273	5.904		
Jul.	4.283	4.730	4.866	4.910		
Avg.	3.225	3.828	4.299	4.837		
Sep.	4.140	5.082	5.432	5.886		
Ok.	4.542	5.615	5.109	5.434		
Nov.	4.551	4.327	5.328	5.807		
Dec.	4.562	4.892	5.573	5.871		
Skupaj	51.427	57.283	60.905	65.886	17.631	108,3

Vir: ZZZS, baza receptov.

### 3.8. Predpisovanje in vrednost izdanih medicinsko-tehničnih pripomočkov

Tabela 3.8. Število izdanih naročilnic in vrednost izdanih, izposojevanih in servisiranih medicinsko-tehničnih pripomočkov iz naslova obveznega zdravstvenega zavarovanja v obdobju januar – marec 2006.

Skupine	Št. izdanih naročilnic	Delež naročilnic	Vrednost med-tehničnih pripomočkov	Delež vrednosti	Povprečna vrednost na naročilnico
Proteze udov	206	0,13%	50.405.968	1,97%	244.689,17
Estetske proteze	981	0,60%	23.532.346	0,92%	23.988,12
Ortoze	2.407	1,47%	55.625.280	2,17%	23.109,80
Ortopedska obutev	1.412	0,86%	27.483.385	1,07%	19.464,15
Vozički in ost. ali pripomočki za gibanje, stojo in sedenje	2.946	1,80%	128.189.959	5,01%	43.513,22
Električni stimulatorji in ostali aparati	1.195	0,73%	44.168.104	1,73%	36.960,76
Sanitarni pripomočki	1.059	0,65%	16.078.222	0,63%	15.182,46
Blazine proti preležaninam	313	0,19%	7.639.996	0,30%	24.408,93
Kilni pasovi	1.021	0,62%	11.133.082	0,44%	10.904,10
Pripomočki pri umetno izpeljanem črevesju	3.682	2,25%	207.120.471	8,10%	56.252,16
Pripomočki pri težavah z odvajanjem seča	71.514	43,64%	738.446.055	28,86%	10.325,89
Pripomočki pri zdravljenju sladkorne bolezni	25.292	15,43%	741.588.248	28,98%	29.321,06
Kanile	1.924	1,17%	35.811.271	1,40%	18.612,93
Ostali tehnični pripomočki	614	0,37%	4.391.090	0,17%	7.151,61
Pripomočki za slepe in slabovidne	31.399	19,16%	126.660.579	4,95%	4.033,90
Slušni aparati	3.584	2,19%	160.011.894	6,25%	44.646,18
Obvezilni material	11.840	7,22%	97.309.917	3,80%	8.218,74
Raztopine	2.489	1,52%	2.683.466	0,10%	1.078,13
Servisiranje			41.367.014	1,62%	
Strošek dela izposojevalnice			18.931.993	0,74%	
Storitve			19.955.098	0,78%	
<b>SKUPAJ</b>	<b>163.878</b>	<b>100,00%</b>	<b>2.558.533.438</b>	<b>100,00%</b>	<b>15.612,43</b>

Vir: ZZZS, aplikacija Stroški.

Opomba: Podatki v tej tabeli so nastali stroški po posameznih skupinah medicinsko-tehničnih pripomočkov in skupaj za vse skupine, medtem ko so podatki v tabeli 4.1 Odhodki ZZZS, v točki 6. Zdravila in medicinski pripomočki, za medicinsko-tehnične pripomočke dejansko plačani stroški v obdobju (odhodki).

### 3.9. Trendi na področju začasne zadržanosti z dela in nadzor bolniškega staleža

Tabela 3.9.1. Absentizem po razlogih zadržanosti od dela v Sloveniji v obdobju januar – marec 2005 in 2006.

	Razlogi zadržanosti	Primeri		Dnevi		Povprečna dolžina trajanja	
		2005	2006	2005	2006	2005	2006
Absentizem v breme delodajalca (do 30 dni)	poškodba na delu	7.658	7.657	143.365	141.609	18,7	18,5
	poklicne bolezni	13	14	136	176	10,5	12,6
	bolezni in pošk. izven dela	217.383	153.917	1.825.635	1.374.010	8,4	8,9
	poškodbe po tretji osebi	0	0	0	0	0,0	0,0
	<b>(1) Skupaj</b>	<b>225.054</b>	<b>161.588</b>	<b>1.969.136</b>	<b>1.515.795</b>	<b>8,7</b>	<b>9,4</b>
Absentizem v breme Zavoda (nad 30 dni)	poškodba na delu	2.091	2.140	96.117	90.854	46,0	42,5
	poklicne bolezni	2	4	439	242	219,5	60,5
	bolezni in pošk. izven dela	14.065	14.470	927.393	846.624	65,9	58,5
	nega	43.281	31.204	194.769	132.531	4,5	4,2
	transplan, izolacije, sprem	9.515	9.373	10.454	10.624	1,1	1,1
	poškodbe po tretji osebi	1.560	1.855	62.093	65.720	39,8	35,4
	uspos. otroka za rehab.	7	11	37	163	5,3	14,8
	pošk. po 18. členu	1	9	281	337	281,0	37,4
	<b>(2) Skupaj</b>	<b>70.522</b>	<b>59.066</b>	<b>1.291.583</b>	<b>1.147.095</b>	<b>18,3</b>	<b>19,4</b>
<b>1+2 SKUPAJ</b>	<b>295.576</b>	<b>220.654</b>	<b>3.260.719</b>	<b>2.662.890</b>	<b>11,0</b>	<b>12,1</b>	

Vir: ZZZS, Baza podatkov o bolniškem staležu.

Tabela 3.9.2. Izbrani pokazatelji absentizma v breme ZZZS v obdobju januar – marec 2006 v primerjavi z enakim obdobjem preteklega leta.

Območje	Število primerov na 100 aktivnih zavarovancev*			Število izgubljenih delovnih dni na aktivnega zavarovanca*			Povprečna dolžina trajanja zadržanosti od dela			% izgubljenih delovnih dni		
	I-III 2005	I-III 2006	Indeks	I-III 2005	I-III 2006	Indeks	I-III 2005	I-III 2006	Indeks	I-III 2005	I-III 2006	Indeks
Celje	7,3	6,1	83,9	1,6	1,5	90,8	21,8	23,6	108,3	2,09	1,89	90,4
Nova Gorica	16,7	12,3	73,6	1,3	1,2	90,8	7,7	9,5	123,5	1,67	1,53	91,6
Koper	11,5	9,0	78,2	1,5	1,4	93,9	13,1	15,7	120,1	1,92	1,85	96,4
Kranj	8,3	6,4	77,2	1,7	1,5	87,7	20,6	23,4	113,6	2,12	1,98	93,4
Ljubljana	8,6	7,8	90,2	1,7	1,4	83,0	19,9	18,3	92,0	2,36	1,89	80,1
Maribor	8,7	6,8	78,9	1,7	1,5	88,5	19,5	21,8	112,2	2,18	1,98	90,8
Murska Sobota	7,9	6,8	86,4	1,7	1,7	97,6	21,9	24,7	113,0	2,08	2,21	106,3
Novo mesto	9,3	7,1	77,0	1,6	1,4	89,8	17,2	20,1	116,7	2,05	1,89	92,2
Ravne na Koroškem	6,7	5,1	76,0	1,6	1,4	85,7	24,0	27,1	112,8	2,11	1,80	85,3
Krško	9,4	7,4	78,2	1,4	1,4	101,4	14,6	18,9	129,7	1,66	1,84	110,8
Slovenija	9,0	7,4	82,6	1,6	1,4	87,6	18,3	19,4	106,1	2,16	1,90	88,0

Vir: Baza podatkov o bolniškem staležu, baza podatkov zavarovanih oseb.

\*Opomba: delavci in samozaposleni, stanje na dan 31. 3. 2005 in 2006.

Tabela 3.9.3. Izvajanje laičnega nadzora bolniškega staleža za obdobje januar – december 2005 v primerjavi z istim obdobjem leta 2004.

	OE CE		OE KP		OE KR		OE KK		OE LJ	
	2004	2005	2004	2005	2004	2005	2004	2005	2004	2005
1. Število laičnih nadzorov BS	121	227	62	33	49	150	90	113	300	226
2. Število ugotovljenih kršitev bolniškega staleža	19	13	6	5	0	11	7	8	83	31
3. % ugotovljenih kršitev bolniškega staleža	15,7%	5,7%	9,7%	15,2%	0,0%	7,3%	7,8%	7,1%	27,7%	13,7%
4. Število staležnikov nad 1 letom (na 31. 12. 2005)		220		183		278		70		1002
5. Število staležnikov nad 1 letom (31. 12. 2004)	244		231		567		73		1.612	
6. Indeks števila staležnikov nad 1 letom glede na leto 2004		90,2		79,2		49,0		95,9		62,2

	OE MB		OE MS		OE NG		OE NM		OE RV		SKUPAJ	
	2004	2005	2004	2005	2004	2005	2004	2005	2004	2005	2004	2005
1. Število laičnih nadzorov BS	236	276	155	171	92	172	184	213	131	223	1420	1804
2. Število ugotovljenih kršitev bolniškega staleža	35	70	12	22	9	12	5	5	8	26	184	203
3. % ugotovljenih kršitev bolniškega staleža	14,8%	25,4%	7,7%	12,9%	9,8%	7,0%	2,7%	2,3%	6,1%	11,7%	13,0%	11,3%
4. Število staležnikov nad 1 letom (na 31. 12. 2005)		312		205		64		132		171		2637
5. Število staležnikov nad 1 letom (31. 12. 2004)	347		252		70		130		198		3.724	
6. Indeks števila staležnikov nad 1 letom glede na leto 2004		89,9		81,3		91,4		101,5		86,4		70,8

Vir: Poročila Območnih enot ZZZS – imenovani zdravniki in zdravstvene komisije, letno poročilo o laičnih nadzorih bolniškega staleža.

Pojasnilo: Podatki iz tabele se zbirajo dvakrat letno, in sicer za obdobje januar–junij in za obdobje januar–december. Zato so v tabeli navedeni podatki za opazovano obdobje (januar–december 2005).

## 4. FINANČNI ODHODKI

### 4.1. Odhodki ZZS

Tabela 4.1. Bilanca odhodkov ZZS v obdobju januar – marec 2006.

v tisoč SIT

ZZS ODHODKI	Realizacija		Finančni načrt		Realizacija		Indeks 06/FN	Indeks 06/05
	I.–III. 2005	Struktura	2006	Struktura	I.–III. 2006	Struktura		
	1	2	3	4	5	6	7=5/3	8=5/1
1. Osnovno zdravstveno varstvo	17.781.613	17,5	75.570.972	17,0	18.364.946	17,1	24,3	103,3
– osnovna zdravstvena dejavnost	12.600.778	12,4	52.770.455	11,9	12.836.175	12,0	24,3	101,9
– zobna nega in protetika	4.402.465	4,3	19.058.871	4,3	4.596.370	4,3	24,1	104,4
– reševalni prevozi	778.370	0,8	3.741.647	0,8	932.401	0,9	24,9	119,8
2. Spec. ambul. in boln. zdravljenje	44.399.770	43,8	195.136.298	44,0	49.099.945	45,8	25,2	110,6
– spec. ambulantna dejavnost	10.567.879	10,4	51.135.789	11,5	13.290.898	12,4	26,0	125,8
– spec. bolnišnična dejavnost	33.831.891	33,4	144.000.509	32,5	35.809.047	33,4	24,9	105,8
3. Zdraviliško zdravljenje	847.534	0,8	4.045.937	0,9	836.328	0,8	20,7	98,7
4. Dejavnost socialnih zavodov	5.048.957	5,0	20.738.708	4,7	5.140.726	4,8	24,8	101,8
5. Odhodki za ostale neprofitne ustanove	9.396	0,0	1.183.989	0,3	17.693	0,0	1,5	188,3
<b>SKUPAJ (1-5)</b>	<b>68.087.270</b>	<b>67,1</b>	<b>296.675.904</b>	<b>66,9</b>	<b>73.459.638</b>	<b>68,6</b>	<b>24,8</b>	<b>107,9</b>
6. Zdravila in medicinski pripomočki	19.214.312	18,9	81.950.979	18,5	20.720.268	19,3	25,3	107,8
– za zdravila	16.419.620	16,2	69.432.129	15,7	17.348.590	16,2	25,0	105,7
– za medicinske pripomočke	2.218.623	2,2	9.628.026	2,2	2.479.947	2,3	25,8	111,8
– za preskrbo s krvjo, cepiva in sanit.mater.	576.068	0,6	2.890.825	0,7	891.731	0,8	30,8	154,8
7. Zdravljenje v tujini - napotitve	90.206	0,1	358.880	0,1	49.518	0,0	13,8	54,9
8. Mednarodno zavarovanje	275.774	0,3	5.706.171	1,3	355.449	0,3	6,2	128,9
– Slovenski zavarovanci	6.466	0,0	4.500.000		55.699	0,1	1,2	861,4
– Tuji zavarovanci	269.308	0,3	1.206.171		299.750	0,3	24,9	111,3
9. Drugi odhodki skupaj:	11.459.784	11,3	47.579.697	10,7	10.356.392	9,7	21,8	90,4
– za nadomestila odsotnosti	10.751.410	10,6	44.717.888	10,1	9.677.590	9,0	21,6	90,0
– za pogrebne, posmrtnine	601.094	0,59	2.366.948	0,53	551.075	0,5	23,3	91,7
– za potne stroške, dnevnice, prevoze	107.280	0,11	494.861	0,11	127.727	0,1	25,8	119,1
10. Odhodki za delo ZZS skupaj:	2.283.813	2,25	10.997.950	2,48	2.147.543	2,0	19,5	94,0
– plače in drugi izdatki zaposlenim	1.038.944	1,02	4.620.015	1,04	1.080.121	1,0	23,4	104,0
– prispevki delodajalca	174.176	0,17	737.236	0,17	179.837	0,2	24,4	103,2
– materialni izdatki službe	994.180	0,98	3.864.943	0,87	839.994	0,8	21,7	84,5
– investicijski odhodki	76.513	0,08	1.775.756	0,40	47.591	0,0	2,7	62,2
11. Obresti od zadolževanja	1.513	0,00	10.254	0,00	38	0,0	0,4	2,5
<b>SKUPAJ ODHODKI (1-11)</b>	<b>101.412.671</b>	<b>100,0</b>	<b>443.279.834</b>	<b>100,0</b>	<b>107.088.846</b>	<b>100,0</b>	<b>24,2</b>	<b>105,6</b>
<b>RAZLIKA MED PRIHODKI IN ODHODKI</b>	<b>4.870.089</b>		<b>1.207.899</b>		<b>242.164</b>			
<b>B. IZKAZ RAČUNA FINANČNIH TERJATEV IN NALOŽB</b>	<b>1.280</b>		<b>7.216</b>		<b>1.242</b>			
<b>C. RAČUN FINANCIRANJA</b>								
<b>POSLOVNI REZULTAT</b>	<b>4.871.369</b>		<b>1.215.115</b>		<b>243.406</b>			

Vir: ZZS, aplikacija SAP.

## 5. NOVI PREDPISI IN SKLEPI

### 5.1. Novi predpisi s področja obveznega zdravstvenega zavarovanja v obdobju januar – marec 2006

Zakonodaja in podzakonski akti, ki se nanašajo na delovno področje ZZS:

- Popravek Sklepa o rokovniku aktivnosti za določitev seznamov medsebojno zamenljivih zdravil z najvišjo priznano vrednostjo v letu 2006; (Uradni list RS, št. 26-1103/2006; datum objave: 10. 3. 2006; velja od 10. 3. 2006)
- Popravek Sklepa o rokovniku aktivnosti za določitev seznamov medsebojno zamenljivih zdravil z najvišjo priznano vrednostjo v letu 2006; (Uradni list RS, št. 29-1227/2006; datum objave: 21. 3. 2006; velja od 21. 3. 2006)

Pravni akti ZZS:

- Pravila o obveznega zdravstvenega zavarovanja (neuradno prečiščeno besedilo); (ZZS LN aplikacija E-gradiva, <http://www.zzs.si/egradiva>, datum objave: 19. 1. 2006)
- Cenik listin; (ZZS LN aplikacija E-gradiva, <http://www.zzs.si/egradiva>, datum objave: 23. 1. 2006, velja: od 15. 1. 2006 dalje)
- Sklep o pavšalnih prispevkih za obvezno zdravstveno zavarovanje; (Uradni list RS, št. 7-279/2006; datum objave: 24. 1. 2006; veljavnost: od 1. 2. 2006 dalje)

- Sklep o imenovanju skupin za izvajanje nadzora;  
(ZZZS LN aplikacija E-gradiva, <http://www.zzss.si/egradiva>, datum objave: 26. 1. 2006)
- Pravilnik o spremembah in dopolnitvah Pravilnika o volitvah in imenovanju članov v organe upravljanja Zavoda;  
(ZZZS LN aplikacija E-gradiva, <http://www.zzss.si/egradiva>, datum objave: 13. 2. 2006, velja: od 23. 6. 2005 dalje)
- Navodilo o knjižničnem redu;  
(ZZZS LN aplikacija E-gradiva, <http://www.zzss.si/egradiva>, datum objave: 13. 2. 2006, velja: od 27. 1. 2006 dalje)
- Stroškovnik posedovanja informacij javnega značaja;  
(ZZZS LN aplikacija E-gradiva, <http://www.zzss.si/egradiva>, datum objave: 23. 2. 2006, velja: od 17. 2. 2006 dalje)

#### **Okrožnice in navodila ZZZS:**

- Okrožnica 14: Način dela na terenu brez prenosnih čitalnikov za vse nove izvajalce, ki ga nimajo možnosti pridobiti;  
(ZZZS LN aplikacija E-gradiva, <http://www.zzss.si/egradiva>, datum objave: 10. 1. 2006)
- Okrožnica 13: Dodatna sredstva izvajalcem zaradi epidemije objavljene v obdobju od 11. 2.–11. 3. 2005;  
(ZZZS LN aplikacija E-gradiva, <http://www.zzss.si/egradiva>, datum objave: 3. 2. 2006)
- Okrožnica 15: Nov podatek – šifra zavarovalnice na papirni specifikaciji in RIP SPP, nova vrsta dokumenta za popravke poročil (VD 22) ter pošiljanje podatkov z vrednostjo 'nič' za znesek prostovoljnega zavarovanja Vzajemne zdravstvene zavarovalnice;  
(ZZZS LN aplikacija E-gradiva, <http://www.zzss.si/egradiva>, datum objave: 2. 2. 2006, velja: od 1. 3. 2006 dalje)

#### **Pravni akti partnerjev v zdravstvu:**

- Aneks št. 2 k Splošnemu dogovoru za pogodbeno leto 2005;  
(ZZZS LN aplikacija E-gradiva, <http://www.zzss.si/egradiva>, datum objave: 4. 1. 2006, uporaba: od 1. 4. 2005 dalje)
- Aneks št. 1 k Področnemu dogovoru za bolnišnice za pogodbeno leto 2005;  
(ZZZS LN aplikacija E-gradiva, <http://www.zzss.si/egradiva>, datum objave: 5. 1. 2006, uporaba: od 1. 4. 2005 dalje)
- Aneks št. 1 k Področnemu dogovoru za lekarniško dejavnost za pogodbeno leto 2005;  
(ZZZS LN aplikacija E-gradiva, <http://www.zzss.si/egradiva>, datum objave: 19. 1. 2006, uporaba: od 1. 4. 2005 dalje)
- Aneks št. 5 Splošnemu dogovoru za pogodbeno leto 2005;  
(ZZZS LN aplikacija E-gradiva, <http://www.zzss.si/egradiva>, datum objave: 10. 3. 2006, uporaba: od 1. 1. 2006 dalje)
- Aneks št. 2 k Področnemu dogovoru za zdravstveno dejavnost socialnovarstvenih zavodov in zavodov za usposabljanje leto 2005;  
(ZZZS LN aplikacija E-gradiva, <http://www.zzss.si/egradiva>, datum objave: 22. 3. 2006, uporaba: od 1. 4. 2005 dalje)
- Aneks št. 2 k Področnemu dogovoru za bolnišnice za pogodbeno leto 2005;  
(ZZZS LN aplikacija E-gradiva, <http://www.zzss.si/egradiva>, datum objave: 22. 3. 2006, uporaba: od 1. 4. 2005 dalje)

Vir: ZZZS LN aplikacija E-gradiva, <http://www.zzss.si/egradiva>, Uradni list RS.

## **5.2. Sklepi s sej Upravnega odbora in Skupščine ZZZS v obdobju januar – marec 2006**

### **Najpomembnejši sklepi s sej Skupščine ZZZS**

V navedenem obdobju je Skupščina zasedala na 1 redni seji, na kateri je sprejela naslednje najpomembnejše sklepe:

- Na 2. redni seji z dne 13. 1. 2006:
  - Predlog dopolnitve Strateškega razvojnega programa ZZZS za leti 2006 in 2007,
  - Predlog Finančnega načrta ZZZS za leto 2006,
  - Predlog sklepa o pavšalnih prispevkih za obvezno zdravstveno zavarovanje.

### **Najpomembnejši sklepi s sej Upravnega odbora ZZZS**

V navedenem obdobju je Upravni odbor zasedal na 4 rednih sejah in 1 korespondenčni seji, na katerih je sprejel naslednje najpomembnejše sklepe:

- Na 2. izredni (korespondenčni) seji z dne 12. 1. 2006:
  - Imenovanje predstavnika ZZZS v Svetu Kliničnega centra Ljubljana;
- Na 3. redni seji z dne 25. 1. 2006:
  - Poslovni plan ZZZS za leto 2006,
  - Informacija o projektu prilagoditve poslovanja ZZZS uvedbi evra;

- Na 4. redni seji z dne 16. 2. 2006:
  - Aneks št. 5 k Splošnemu dogovoru za pogodbeno leto 2005,
  - Pregled čakalnih dob za operacije, invazivne posege in preiskave, v fizioterapiji in zobozdravstvenih dejavnostih;
- Na 5. redni seji z dne 27. 2. 2006:
  - Osnutek finančnega in poslovnega poročila ZZZS s predlogom zaključnega računa ZZZS za leto 2005;
- Na 6. redni seji z dne 28. 3. 2006:
  - Dopolnitve Strateškega razvojnega programa ZZZS za leti 2006 in 2007,
  - Sklep o spremembah in dopolnitvah sklepa o določitvi nazivov in šifer medicinsko tehničnih pripomočkov, bolezni in zdravstvenih stanj zavarovanih oseb, pri katerih jim je zagotovljen posamezni medicinsko tehnični pripomoček in Sklep o spremembah in dopolnitvah cenovnih standardov medicinsko tehničnih pripomočkov,
  - Sklep o izvedbi javnega razpisa za sofinanciranje in donatorstvo programov in projektov za promocijo zdravja v letu 2006.