



**Podatki** o obveznem zdravstvenem zavarovanju so namenjeni rednemu obdobjnemu spremljanju osnovnih pokazateljev poslovanja Zavoda za zdravstveno zavarovanje Slovenije zlasti na treh ključnih področjih: izvajanje obveznega zdravstvenega zavarovanja, zdravstvena analitika in ekonomika, finance in računovodstvo. Namenjeni so strokovni in širši javnosti.

**Izdajatelj** Zavod za zdravstveno zavarovanje Slovenije, Miklošičeva cesta 24, 1507 Ljubljana

**Zanj** Samo Fakin

**Uredniški odbor** Mateja Bukva, Irma Dovžan, Karmen Grom, Nataša Hočevnar, Nataša Kenk, Damjan Kos (urednik), Sabina Krivec, Drago Perkič, Barbara Pišek, Peter Rutar (pomočnik urednika), Vita Samaluk, Iva Štirn Bončina, Rudi Veselič, Ivan Zorman

**Grafična zasnova  
in oblikovanje** Tanja Bončina

**Izhaja** tromesečno (marca, junija, septembra in decembra).

<b>1. ZAVAROVANE OSEBE</b>	<b>2</b>
1.1. Zavarovane osebe v Sloveniji - starostna struktura	2
1.2. Zavarovane osebe v Sloveniji - po kategorijah zavarovanja	2
<b>2. FINANČNI VIRI</b>	<b>4</b>
2.1. Višina prispevnih stopenj in pavšalnih prispevkov v letu 2007	4
2.2. Prihodki ZZZS	5
2.3. Odpisani in odloženi prispevki za obvezno zdravstveno zavarovanje	6
2.4. Izterjava neplačanih prispevkov za obvezno zdravstveno zavarovanje	6
<b>3. URESNIČEVANJE PRAVIC</b>	<b>7</b>
3.1. Mreža javne zdravstvene službe (stanje na dan 30.9.2007)	7
3.2. Izbira osebnega zdravnika	7
3.3. Partnersko dogovarjanje, javni razpisi in sklepanje pogodb	7
3.4. Izvajanje programov zdravstvenih storitev	8
3.5. Nadzor nad izvajanjem programov zdravstvenih storitev	9
3.6. Odločanje o pravicah pri imenovanjih zdravnikov in zdravstvenih komisijah ZZZS	9
3.7. Predpisovanje in poraba zdravil	9
3.8. Predpisovanje in vrednost izdanih medicinsko-tehničnih pripomočkov	10
3.9. Trendi na področjučasne zadržanosti z dela in nadzor bolniškega staleža	11
<b>4. FINANČNI ODHODKI</b>	<b>12</b>
4.1. Odhodki ZZZS	12
<b>5. NOVI PREDPISI IN SKLEPI</b>	<b>13</b>
5.1. Novi predpisi s področja obveznega zdravstvenega zavarovanja v obdobju julij - september 2007	13
5.2. Sklepi s sej Upravnega odbora in Skupščine ZZZS v obdobju julij - september 2007	14

# 1. ZAVAROVANE OSEBE

## 1.1. Zavarovane osebe v Sloveniji - starostna struktura

Tabela 1.1. Starostna struktura zavarovanih oseb po območjih Slovenije na dan 30. 9. 2007.

Območna enota	Do 18 let		Od 19 do 64 let		Nad 65 let		Skupaj
	Število	%	Število	%	Število	%	
Celje	36.401	18,61	128.462	65,69	30.688	15,69	195.551
Koper	22.380	15,94	93.753	66,77	24.281	17,29	140.414
Kranj	38.355	19,41	126.717	64,13	32.517	16,46	197.589
Krško	12.529	18,40	44.206	64,93	11.343	16,66	68.078
Ljubljana	113.239	18,52	398.041	65,12	100.005	16,36	611.285
Maribor	52.876	17,16	202.984	65,86	52.336	16,98	308.196
Murska Sobota	20.423	17,54	76.380	65,61	19.619	16,85	116.422
Nova Gorica	17.640	17,35	65.434	64,37	18.575	18,27	101.649
Novo mesto	22.030	20,29	70.235	64,70	16.295	15,01	108.560
Ravne na Koroškem	25.075	18,69	89.720	66,88	19.353	14,43	134.148
Slovenija	360.948	18,21	1.295.932	65,39	325.012	16,40	1.981.892

- Opomba: V štetje so vključene vse osebe, ki imajo aktivno urejeno zdravstveno zavarovanje na dan 30. 9. 2007. Zavarovana oseba je šteta le enkrat, in sicer v občini stalnega ali začasnega prebivališča.
- Vir: ZZZS, evidence OZZ.

## 1.2. Zavarovane osebe v Sloveniji - po kategorijah zavarovanja

Tabela 1.2.1. Zavarovanja zavarovanih oseb po kategorijah v Sloveniji - po območnih enotah ZZZS na dan 30.09.2007

	Območna enota CELJE				Območna enota MARIBOR			
	Zavarovanci	Družinski člani	Skupaj	Struktura	Zavarovanci	Družinski člani	Skupaj	Struktura
Zaposl. pri prav. osebah ( v podj., zavodih, org., ... )	60.669	35.362	96.031	50,1	100.141	51.854	151.995	50,0
Zaposl. pri zasebnikih (pri samostojnih podjetnikih, ...)	8.562	3.370	11.932	6,2	12.347	4.549	16.896	5,6
Osebe, ki samostojno opravljajo gospodarsko ali poklicno dejavnost	6.053	3.017	9.070	4,7	9.309	4.133	13.442	4,4
Kmetje	1.877	1.367	3.244	1,7	2.971	2.061	5.032	1,7
Upokojenci	49.909	3.832	53.741	28,0	79.538	4.810	84.348	27,7
Upravičenci iz proračuna	1.283	292	1.575	0,8	2.174	654	2.828	0,9
Brezposelni	1.325	357	1.682	0,9	2.471	573	3.044	1,0
Občani brez prihodkov	6.596	1.977	8.573	4,5	9.860	3.434	13.294	4,4
Ostali	4.576	1.372	5.948	3,1	10.283	2.852	13.135	4,3
SKUPAJ	140.850	50.946	191.796	100,0	229.094	74.920	304.014	100,0
	Območna enota KOPER				Območna enota MURSKA SOBOTA			
	Zavarovanci	Družinski člani	Skupaj	Struktura	Zavarovanci	Družinski člani	Skupaj	Struktura
Zaposl. pri prav. osebah ( v podj., zavodih, org., ... )	46.714	23.232	69.946	50,9	31.013	18.104	49.117	45,4
Zaposl. pri zasebnikih (pri samostojnih podjetnikih, ...)	5.803	1.857	7.660	5,6	4.902	1.804	6.706	6,2
Osebe, ki samostojno opravljajo gospodarsko ali poklicno dejavnost	5.922	2.622	8.544	6,2	3.003	1.350	4.353	4,0
Kmetje	434	157	591	0,4	2.127	1.143	3.270	3,0
Upokojenci	36.572	2.097	38.669	28,1	29.161	2.041	31.202	28,8
Upravičenci iz proračuna	916	226	1.142	0,8	974	220	1.194	1,1
Brezposelni	935	204	1.139	0,8	981	257	1.238	1,1
Občani brez prihodkov	4.433	843	5.276	3,8	5.271	2.038	7.309	6,8
Ostali	3.616	799	4.415	3,2	2.808	1.006	3.814	3,5
SKUPAJ	105.345	32.037	137.382	100,0	80.240	27.963	108.203	100,0
	Območna enota KRANJ				Območna enota NOVA GORICA			
	Zavarovanci	Družinski člani	Skupaj	Struktura	Zavarovanci	Družinski člani	Skupaj	Struktura
Zaposl. pri prav. osebah ( v podj., zavodih, org., ... )	59.589	34.769	94.358	51,9	33.131	18.462	51.593	52,0
Zaposl. pri zasebnikih (pri samostojnih podjetnikih, ...)	6.121	2.262	8.383	4,6	3.362	1.182	4.544	4,6
Osebe, ki samostojno opravljajo gospodarsko ali poklicno dejavnost	6.959	3.576	10.535	5,8	3.905	1.870	5.775	5,8
Kmetje	1.323	961	2.284	1,3	975	457	1.432	1,4
Upokojenci	50.789	2.476	53.265	29,3	27.659	1.639	29.298	29,5
Upravičenci iz proračuna	1.311	476	1.787	1,0	838	226	1.064	1,1
Brezposelni	1.497	297	1.794	1,0	525	100	625	0,6
Občani brez prihodkov	3.212	525	3.737	2,1	2.152	229	2.381	2,4
Ostali	4.575	953	5.528	3,0	2.013	453	2.466	2,5
SKUPAJ	135.376	46.295	181.671	100,0	74.560	24.618	99.178	100,0

	Območna enota KRŠKO				Območna enota NOVO MESTO			
	Zavarovanci	Družinski člani	Skupaj	Struktura	Zavarovanci	Družinski člani	Skupaj	Struktura
Zaposl. pri prav. osebah ( v podj., zavodih, org., ... )	16.978	10.388	27.366	44,7	37.371	22.043	59.414	55,5
Zaposl. pri zasebnikih (pri samostojnih podjetnikih, ...)	3.495	1.400	4.895	8,0	4.100	1.498	5.598	5,2
Osebe, ki samostojno opravljajo gospodarsko ali poklicno dejavnost	2.064	998	3.062	5,0	2.855	1.365	4.220	3,9
Kmetje	619	459	1.078	1,8	1.032	482	1.514	1,4
Upokojenci	17.037	1.476	18.513	30,3	25.955	1.633	27.588	25,8
Upravičenci iz proračuna	465	148	613	1,0	673	120	793	0,7
Brezposelni	546	171	717	1,2	603	119	722	0,7
Občani brez prihodkov	1.883	679	2.562	4,2	2.799	1.411	4.210	3,9
Ostali	1.847	511	2.358	3,9	2.510	531	3.041	2,8
<b>SKUPAJ</b>	<b>44.934</b>	<b>16.230</b>	<b>61.164</b>	<b>100,0</b>	<b>77.898</b>	<b>29.202</b>	<b>107.100</b>	<b>100,0</b>
	Območna enota LJUBLJANA				Območna enota RAVNE NA KOROŠKEM			
	Zavarovanci	Družinski člani	Skupaj	Struktura	Zavarovanci	Družinski člani	Skupaj	Struktura
Zaposl. pri prav. osebah ( v podj., zavodih, org., ... )	268.376	137.915	406.291	59,9	46.652	26.627	73.279	54,5
Zaposl. pri zasebnikih (pri samostojnih podjetnikih, ...)	17.560	6.085	23.645	3,5	4.815	1.716	6.531	4,9
Osebe, ki samostojno opravljajo gospodarsko ali poklicno dejavnost	23.981	10.801	34.782	5,1	3.356	1.576	4.932	3,7
Kmetje	2.085	1.356	3.441	0,5	1.681	1.304	2.985	2,2
Upokojenci	155.796	8.402	164.198	24,2	33.110	2.935	36.045	26,8
Upravičenci iz proračuna	3.624	1.166	4.790	0,7	957	282	1.239	0,9
Brezposelni	3.705	605	4.310	0,6	950	221	1.171	0,9
Občani brez prihodkov	19.786	3.270	23.056	3,4	4.066	849	4.915	3,7
Ostali	11.259	2.588	13.847	2,0	2.702	719	3.421	2,5
<b>SKUPAJ</b>	<b>506.172</b>	<b>172.188</b>	<b>678.360</b>	<b>100,0</b>	<b>98.289</b>	<b>36.229</b>	<b>134.518</b>	<b>100,0</b>

Tabele prikazujejo vključitve oseb v vsa njihova zavarovanja. To pomeni, da je posamezna oseba šteta v toliko zavarovalnih skupin, kolikor ima hkrati urejenih zavarovanj (npr. oseba, ki ima sklenjeno delovno razmerje pri dveh delodajalcih - pri pravni osebi, pri zasebnem delodajalcu - je v tabeli zajeta dvakrat, in sicer v ustrezni skupini, kamor spada zavarovalna podlaga).

Tabela 1.2.2. Zavarovanja zavarovanih oseb po kategorijah v Sloveniji na dan 30.09.2007

ZZZS skupaj	Zavarovanci	Družinski člani	Skupaj	Struktura
Zaposl. pri prav. osebah ( v podj., zavodih, org., ... )	700.634	378.756	1.079.390	53,9
Zaposl. pri zasebnikih (pri samostojnih podjetnikih, ...)	71.067	25.723	96.790	4,8
Osebe, ki samostojno opravljajo gospodarsko ali poklicno dejavnost	67.407	31.308	98.715	4,9
Kmetje	15.124	9.747	24.871	1,2
Upokojenci	505.526	31.341	536.867	26,8
Upravičenci iz proračuna	13.215	3.810	17.025	0,8
Brezposelni	13.538	2.904	16.442	0,8
Občani brez prihodkov	60.058	15.255	75.313	3,8
Ostali	46.189	11.784	57.973	2,9
<b>SKUPAJ</b>	<b>1.492.758</b>	<b>510.628</b>	<b>2.003.386</b>	<b>100,0</b>

- Opomba: Tabele prikazujejo vključitve oseb v vsa njihova zavarovanja. To pomeni, da je posamezna oseba šteta v toliko zavarovalnih skupin, kolikor ima hkrati urejenih zavarovanj (npr. oseba, ki ima sklenjeno delovno razmerje pri dveh delodajalcih - pri pravni osebi, pri zasebniku - je v tabeli zajeta dvakrat, in sicer v ustrezni skupini, kamor spada zavarovalna podlaga).
- Vir: ZZZS, evidence OZZ.

Tabela 1.2.3. Število oseb s slovenskim državljanstvom in stalnim bivanjem v Sloveniji, ki nimajo urejenega OZZ na dan 30.09.2007

Območna enota	"Niso zavarovani na dan 30. 9. 2007"	"Niso zavarovani od 30. 9. 2006 dalje"
OE Celje	1.977	292
OE Koper	1.601	339
OE Kranj	1.803	57
OE Krško	702	91
OE Ljubljana	5.659	1.004
OE Maribor	4.011	313
OE Murska Sobota	1.520	217
OE Nova Gorica	1.249	312
OE Novo mesto	706	42
OE Ravne na Koroškem	1.120	54
<b>ZZZS V CELOTI</b>	<b>20.348</b>	<b>2.721</b>
% v strukturi državljanov RS*	1,04	0,14

- Opomba: Po zadnjih razpoložljivih podatkih je bilo na dan 30. 6. 2007 državljanov RS, brez tistih, ki začasno bivajo v tujini, 1.956.684 oseb (vir: Statistični urad RS). Državljeni RS, brez tistih, ki začasno prebivajo v tujini, so državljani RS s prijavljenim stalnim prebivališčem v Sloveniji, brez tistih, ki so odšli v tujino za več kot tri mesece in so svoj odhod prijavili v upravni enoti svojega stalnega prebivališča.
- Vir: ZZZS, evidence OZZ, Statistični urad RS.

#### Metodološko pojasnilo:

Število nezavarovanih oseb v prvem stolpcu (na dan) se razlikuje od podatkov v drugem stolpcu, in sicer:

- zaradi visoke fluktuacije na področju urejanja obveznega zdravstvenega zavarovanja oseb (npr. prejšnji zavezanec posreduje odjavo zavarovanja za osebo, novi zavezanec še ne posreduje prijave v novo zavarovanje itd.);
- si določene osebe v časovnem obdobju ne uredijo statusa zavarovanja.

## 2. FINANČNI VIRI

### 2.1. Višina prispevnih stopenj in pavšalnih prispevkov v obdobju januar - september 2007

#### 1. Proporcionalne stopnje po posameznih vrstah prispevkov

a) Stopnja prispevkov za zavarovanje za primer bolezni in poškodbe izven dela:

- aktivno prebivalstvo
  - za vse pravice (delojemalci 6,36% od osnove, delodajalci 6,56% od osnove);
- upokojenci
  - za pravice do zdravstvenih storitev, povračila potnih stroškov, pogrebno in posmrtnino (5,96% od osnove)
- kmetje
  - za ožji obseg pravic (za zdravstvene storitve in povračila potnih stroškov 5,21% od osnove za pokojninsko in invalidsko zavarovanje ali 18,78% od katastrskega dohodka)
  - za širši obseg pravic (ožji obseg pravic in za nadomestila, pogrebno in posmrtnino – 5,21% in 1,15% od osnove)
  - za pokojninsko in invalidsko zavarovanje)

b) Stopnja prispevkov za zavarovanje za primer poškodbe pri delu in poklicne bolezni:

- za vse pravice (delodajalci 0,53%),
- za pravice do zdravstvenih storitev, povračila potnih stroškov, pogrebno in posmrtnino (0,18%).

Tabela 2.1. Pregled vseh stopenj prispevkov, zavezancev za plačilo prispevkov ter vrste in obseg pravic.

Vrsta in obseg pravic	Zavezanec za plačilo					
	Delodajalec	Delojemalec	Kmet	ZPIZ	ZRSZ	RS
<b>Bolezni in poškodbe izven dela</b>						
Za vse pravice	6,56%	6,36%			12,92%	
Za zdravstvene storitve, povračila potnih stroškov, pogrebno in posmrtnino				5,96%		5,96%
Za zdravstvene storitve in povračila potnih stroškov			5,12% ali 18,78%			
Za nadomestila, pogrebno in posmrtnino			1,15%			
<b>Poškodba pri delu in poklicna bolezen</b>						
Za vse pravice	0,53%		0,53%			
Za zdravstvene storitve, povračila potnih stroškov, pogrebno in posmrtnino						0,18%

#### 2. Pavšalni prispevki

Pavšalne prispevke za obvezno zdravstveno zavarovanje na osnovi 57. člena zakona o zdravstvenem varstvu in zdravstvenem zavarovanju (v nadaljevanju **ZZVZZ**) določa skupščina Zavoda in so objavljeni v Sklepu o pavšalnih prispevkih za obvezno zdravstveno zavarovanje (Uradni list RS, št. 129/2006). Na 4. seji, dne 23.11.2006 je skupščina Zavoda določila nove zneske pavšalnih prispevkov, ki veljajo od 1.1.2007.

Pavšalni prispevki so prispevki za zavarovane osebe iz 12., 13., 14., 17., 18. in 21. točke prvega odstavka 15. člena in iz 17. in 18. člena **ZZVZZ**. Pavšalni prispevki se določajo za tiste zavarovane osebe, ki imajo zelo nizke prejeme, so brez njih, oziroma prejemi niso znani.

##### 1. Pavšalni prispevek za zavezance iz 12., 13. in 14. točke prvega odstavka 15. člena **ZZVZZ**

Pavšalni prispevek, ki od 1.1.2007 znaša 99,22 EUR, mesečno plačujejo:

- osebe zavarovane pri tujem nosilcu zavarovanja, ki med bivanjem v RS ne morejo uporabljati pravic – 12. točka,
- družinski člani osebe, zavarovane pri tujem nosilcu in niso zavarovani kot družinski člani pri tujem nosilcu – 13. točka,
- tujci, ki se izobražujejo v RS – 14. točka.

Na osnovi plačanega pavšalnega prispevka so zavarovane osebe zavarovane za primer bolezni in poškodbe izven dela in imajo pravice za koriščenje zdravstvenih storitev in povračila potnih stroškov. Podračun, na katerega se plačujejo ti prispevki je 01100-3008642631 ali 01100-3008642728.

##### 2. Pavšalni prispevek za zavezance iz 17., 18. in 21. točke prvega odstavka 15. člena **ZZVZZ**

Pavšalni prispevek, ki od 1.1.2007 znaša 23,07 EUR, se plačuje mesečno za:

- osebe, ki prejemale stalno denarno pomoč – 17. točka (prispevek plačuje RS),
- osebe, uživalce priznavalnin po predpisih o varstvu udeležencev vojn – 18. točka (prispevek plačuje izplačevalec prejemkov),
- osebe, ki niso zavarovane iz drugih naslovov – 21. točka (prispevek plačujejo občine).

Na osnovi plačanega pavšalnega prispevka so zavarovane osebe zavarovane za primer bolezni in poškodbe izven dela in imajo pravice za koriščenje zdravstvenih storitev in povračila potnih stroškov. Podračun, na katerega se plačujejo ti prispevki je 01100-3008642631 za zavezance iz 17. in 18. točke prvega odstavka 15. člena ZZVZZ in 01100-3000165316 za zavezance iz 21. točke prvega odstavka 15. člena ZZVZZ.

### 3. Pavšalni prispevek za zavezance iz 17. člena in 18. člena ZZVZZ

Pavšalni prispevek, ki od 1.1.2007 znaša 2,91 EUR, se plačuje mesečno:

- za osebe iz 5. točke 17. člena ZZVZZ plačuje od vsake sklenjene delovršne pogodbe, ki velja v posameznem mesecu,
- za osebe iz 6. točke 17. člena ZZVZZ plačuje od vsake napotnice v mesecu, kadar zavarovana oseba dela preko študentskega servisa kot pooblaščen organizacije,
- za osebe iz 18. člena ZZVZZ plača za mesec, ko je oseba udeležena v akcijah in nalogah ali vpoklicana na usposabljanje za takšne akcije in naloge, razen za osebe iz 1., 3., 8. in 9. točke 18. člena ZZVZZ.

Zavezanci plačujejo za osebe iz 1., 3., 8. in 9. točke 18. člena ZZVZZ letni pavšalni prispevek v višini 4,37 EUR.

Na osnovi plačanega pavšalnega prispevka so zavarovane osebe iz 17. člena zakona zavarovane za primer poškodbe pri delu in poklicne bolezni, medtem ko so osebe iz 18. člena zakona zavarovane le za primer poškodbe pri delu in imajo pravice za koriščenje zdravstvenih storitev, povračila potnih stroškov, pogrebno in posmrtnino. Podračun, na katerega se plačujejo ti prispevki je 01100-3008640594.

Zavezanci za obračun in plačilo prispevkov za zavezance iz 17. in 18. člena ZZVZZ so pravne in fizične osebe, pri katerih so zavarovanci na delu oziroma organizatorji del oziroma akcij. Zavezanci za obračun in plačilo pavšalnega prispevka za osebe iz 5. točke 17. člena ZZVZZ morajo v skladu s sklepom plačati prispevek od vsake sklenjene delovršne pogodbe, ki velja v posameznem mesecu in to dokler takšna pogodba ne preneha veljati. To pomeni, da morajo zavezanci pavšal obračunati in plačati mesečno, ne glede na to, ali je plačilo na osnovi pogodbe izvedeno vsak mesec ali le občasno (npr. na tri mesece). Plačilo pavšalnega prispevka ni vezano na izplačilo dohodka ali na višino izplačila osebi iz 5. točke 17. člena ZZVZZ, temveč na veljavnost sklenjene delovršne pogodbe. Kadar se plačilo dohodka po pogodbi izvede vsak mesec, se obračuna in plača tudi pavšalni prispevek za obvezno zdravstveno zavarovanje skupaj na dan izplačila dohodka, vendar najkasneje 15. dan v mesecu za pretekli mesec. V primeru, da je delovršna pogodba sklenjena za eno leto, izplačilo dohodka pa se izvrši le nekajkrat v letu, se pavšalni prispevek za obvezno zdravstveno zavarovanje obračuna in plača vsak mesec najkasneje do 15. v mesecu za pretekli mesec.

### 4. Pavšalni prispevek za obsojence na prestajanju zaporne kazni in mladoletnike na prestajanju vzgojnega ukrepa

Pavšalni prispevek za obsojence na prestajanju zaporne kazni in mladoletnike na prestajanju vzgojnega ukrepa za zavarovanje za primer bolezni in poškodbe izven dela od 1.1.2007 znaša 138,45 EUR mesečno. Za te osebe pa se plačuje tudi pavšalni prispevek v višini 2,91 EUR za čas, ko oseba dela med prestajanjem kazni oziroma med izvrševanjem vzgojnega ukrepa oddaje v vzgojni zavod.

Zavezanec za obračun in plačilo prispevkov je Uprava za izvrševanje kazenskih sankcij.

Pavšalni prispevki, ki se plačujejo mesečno, se plačajo 15. dan v mesecu za pretekli mesec. V primerih ko nastane obveznost za pavšalni prispevek za obvezno zdravstveno zavarovanje, ki temelji na izplačilu dohodkov oz. prejemkov, od katerega se obračuna in plača pavšalni prispevek, se le ta plačuje v rokih in na način predpisan z zakonom o prispevkih za socialno varnost in zakonom, ki ureja davčni postopek.

Pavšalni prispevki iz 1., 2. in 4. točke, se plačujejo v mesečnem znesku, ki je določen, ne glede na dolžino trajanja zavarovanja v mesecu po podlagi, po kateri se plačuje pavšalni prispevek.

## 2. 2. Prihodki ZZS

Tabela 2. 2. Bilanca prihodkov ZZS v obdobju januar - september 2007

A. BILANCA PRIHODKOV									
ZZS	REALIZACIJA		FN		REALIZACIJA		Indeks		Indeks
	I-X 2006	Str.	2007	Str.	I-X 2007	Str.	07/FN 07	07/06	
	1		2		3		4=3/2		5=3/1
PRIHODKI									
1. Prispevki	1.336.675.879	98,0	1.914.577.838	97,6	1.436.829.948	98,0	75,0		107,5
2. Prihodki od naložb	1.282.727	0,1	782.951	0,1	2.225.911	0,2	284,3		173,5
3. Ostali prihodki	26.116.884	1,9	37.841.851	2,3	27.274.194	1,9	72,1		104,4
SKUPAJ PRIHODKI (1-3)	1.364.075.489	100,0	1.953.202.640	100,0	1.466.330.054	100,0	75,1		107,5

- Vir: ZZS, aplikacija SAP

## 2.3. Odpisani in odloženi prispevki za obvezno zdravstveno zavarovanje

Tabela 2.3. Odpisani in odloženi prispevki v obdobju januar - junij 2007

Obdobje: I-VI 2007	OE CE	OE KP	OE KR	OE KK	OE LJ	OE MB	OE MS	OE NG	OE NM	OE RV	DIREKCIJA	SKUPAJ
<b>1. Vloge</b>												
a) število vseh vloženih vlog v obdobju	83	46	13	51	189	359	138	33	21	46	73	1.052
b) število vlog rešenih v roku	74	31	4	53	92	268	99	48	22	45	50	786
c) število vseh rešenih vlog	74	86	4	53	268	278	126	48	22	45	58	1.062
d) število nerešenih vlog na zadnji dan obdobja	24	16	9	7	245	400	25	11	5	17	21	780
<b>2. Pravne in fizične osebe</b>												0
a) število rešenih vlog - odpis	4	10		8	22	32	10	6	2	12		106
znesek (glavnica + obresti)	35.600	30.495		16.407	86.035	84.202	25.472	21.060	9.591	39.144		348.005
de minimis						8.202		1.278		23.670		33.150
b) število rešenih vlog delni odpis		2		3	10	5	1	1	1		3	26
znesek odpisanega dolga (glavnica + obresti)		4.171		2.149	15.729	5.367	3.622	96	1.659		23.166	55.960
znesek odpisanega dolga de minimis								96				96
c) število rešenih vlog - odpis zaradi neizterljivosti	27	27		8	57	164	85	7	4	10	1	390
znesek (glavnica+obresti)	28.110	148.814		16.467	202.356	148.424	611.262	12.423	7.645	123.587	111.577	1.410.665
de minimis				4.939	5.873	13.023	118.474					142.310
d) število rešenih vlog - odlog		1			1			1		1		4
znesek (glavnica+obresti)		2.681			5.989			31		3.414		12.114
de minimis					5.734							5.734
e) število rešenih vlog - obročno odplačilo					6		2	4	1	1		14
znesek (glavnica+obresti)					22.655		5.916	8.429	1.716	3.798		42.514
de minimis					4.650			271				4.921
f) število rešenih zavrnjenih vlog	29	20	4	21	55	42	15	4	3	16	45	254
znesek (glavnica + obresti)	169.192	64.769	16.099	38.566	264.777	135.582	33.257	5.519	3.551	58.635	245.196	1.035.144
g) število rešenih zavrnjenih vlog	14	26		13	117	35	13	25	11	5	1	260
h) število vlog vrnjenih organu I. stopnje v ponovno odločanje											8	8
i) ustavitev postopka					18.098	3.948	6.446					28.492
j) vrnitev v prejšnje stanje												
<b>3. Poravnani odloženi prispevki</b>			3.348.349		14.128.789	4.888.613	1.520.909		1.354.691			25.241.350

- Vir: Oddelek za prispevke na osnovi mesečno posredovanih podatkov območnih enot.
- Opomba: Podatka o indeksu na predhodno obdobje ni, ker je bila tabela vsebinsko spremenjena.
- Definicija: Število vseh vloženih vlog v obdobju – vložene vloge v opazovanem obdobju. Število nerešenih vlog je število vseh nerešenih vlog na zadnji dan opazovanega obdobja.
- Pojasnilo: Podatki iz tabele se zbirajo dvakrat letno, in sicer za obdobje januar–junij in za obdobje januar–december. Zato so v tabeli navedeni podatki za opazovano obdobje (januar–junij 2007).

## 2.4. Izterjava neplačanih prispevkov za obvezno zdravstveno zavarovanje

Tabela 2.4. Izterjava neplačanih prispevkov v obdobju januar–junij 2007 v primerjavi z letom 2006

Območna enota	Število začelih postopkov			Število zaključenih postopkov			Znesek prejetih plačil - prisp. OZZ		
	I-VI 06	I-VI 07	Indeks	I-VI 06	I-VI 07	Indeks	I-VI 06	I-VI 07	Indeks
CELJE	69	26	37,7	13	16	123,1	9.424	9.915	105,2
KOPER	0	0	0,0	94	52	55,3	21.181	14.920	70,4
KRANJ	5	14	280,0	12	14	116,7	571.549	171.781	30,1
KRŠKO	184	0	0,0	78	102	130,8	17.655	23.116	130,9
LJUBLJANA	1	3	300,0	139	33	23,7	19.680	14.094	71,6
MARIBOR	165	0	0,0	27	32	118,5	9.985	8.619	86,3
MURSKA SOBOTA	44	84	190,9	20	56	280,0	5.704	12.360	216,7
NOVA GORICA	38	34	89,5	20	26	130,0	3.749	5.637	150,4
NOVO MESTO	20	6	30,0	24	15	62,5	6.259	4.998	79,9
RAVNE NA KOROŠKEM	0	22	0,0	33	30	90,9	6.239	7.027	112,6
<b>SKUPAJ</b>	<b>526</b>	<b>189</b>	<b>35,9</b>	<b>460</b>	<b>376</b>	<b>81,7</b>	<b>671.425</b>	<b>272.467</b>	<b>40,6</b>

- Vir: Sektor za pravne in splošne zadeve ZZZS za podatke o številu začelih in dokončanih postopkov v opazovanem obdobju ter oddelek za finance in računovodstvo na direkciji ZZZS za podatek o znesku prejetih plačil v opazovanem obdobju iz naslova terjatev.
- Pojasnilo: Podatki iz tabele se zbirajo dvakrat letno, in sicer za obdobje januar–junij in za obdobje januar–december. Zato so v tabeli navedeni podatki za opazovano obdobje (januar–december 2007).

## 3. URESNIČEVANJE PRAVIC

### 3.1. Mreža javne zdravstvene službe (stanje na dan 30.9.2007)

ZZZS je imel na dan 30.09.2007 sklenjenih 1.651 pogodb z izvajalci zdravstvenih storitev, od tega 224 z javnimi in 1.427 z zasebnimi izvajalci.

- Vir: ZZZS, poročila vodij PAO.

Za izvedbo dogovorjenih programov je bilo v pogodbe vkalkuliranih 37.803 delavcev iz ur, od tega 5.891 zdravnikov iz ur (1.223 splošnih zdravnikov iz ur, 1.094 zobozdravnikov iz ur, 1.358 specialistov iz ur v specialistični ambulantni dejavnosti ter 2.216 zdravnikov iz ur v preostalih dejavnostih).

- Vir: ZZZS, aplikacija spremljanje in sklepanje pogodb z izvajalci.

### 3.2. Izbira osebnega zdravnika

Tabela 3.2. Število opredeljenih oseb za izbranega zdravnika na dan 31.8.2007

Vrsta zdravnika	Število zdravnikov iz ur	Število opredeljenih oseb	Opredeljene osebe na zdravnika	
			Število	Odstotek
Izbrani zdravnik	1.090,61	1.923.170	1.763	97,94
- otroški	115,39			
- šolski	130,92			
- splošni	844,30			
Izbrani ginekolog	135,19	680.849	5.036	76,67
Izbrani zobozdravnik				
- za mladino	296,81	274.601	925	76,08
- za odrasle	628,00	1.231.097	1.960	75,95

- Vir: ZZZS aplikacija IOZ.

### 3.3. Partnersko dogovarjanje, javni razpisi in sklepanje pogodb

- Dne 29.08.2007 je potekal uvodni sestanek za pripravo Splošnega dogovora za pogodbeno leto 2008.
- 17.09. in 21.09.2007 sta potekali prva in druga seja v zvezi s pripravo Aneksa št. 2 k Področnemu dogovoru za bolnišnice za pogodbeno leto 2007.
- 20.09.2007 je potekal sestanek v zvezi z Aneksom št. 1 k Področnemu dogovoru za zdravstveno dejavnost naravnih zdravilišč za pogodbeno leto 2007.
- 25.09.2007 je bil sprejet Aneks št. 1 k Področnemu dogovoru za lekarniško dejavnost za pogodbeno leto 2007.
- V obdobju od 01.06.-10.09.2007 se je na razpis Programov zdravstvenih storitev, ki je bil 01.06.2007 objavljen v časopisu Dnevnik, prijavilo 154 ponudnikov. Upravni odbor ZZZS je na svoji 24. redni seji, dne 27.09.2007, sprejel Sklep o izbiri ponudnikov za opravljanje programov zdravstvenih storitev iz obveznega zdravstvenega zavarovanja. Upravni odbor je potrdil izbor 132 ponudnikov, ki so izpolnjevali razpisne pogoje in zavrnil 22 ponudnikov, ki teh pogojev niso izpolnjevali.
- V obdobju od 01.06.-10.09.2007 se je na razpis Programov zdravstvenih storitev, ki je bil 01.06.2007 objavljen v časopisu Dnevnik, prijavilo 154 ponudnikov. Upravni odbor ZZZS je na svoji 24. redni seji, dne 27.09.2007, sprejel Sklep o izbiri ponudnikov za opravljanje programov zdravstvenih storitev iz obveznega zdravstvenega zavarovanja. Upravni odbor je potrdil izbor 132 ponudnikov, ki so izpolnjevali razpisne pogoje



### 3.4. Izvajanje programov zdravstvenih storitev

Tabela 3.4.1. Plan in realizacija količine storitev po dejavnostih v Sloveniji v obdobju januar-september 2007.

	PROGRAM	enota	plan storitev	dejanska realizacija storitev	indeks
1	osnovna dejavnost	točke	19.444.135	21.374.795	109,93
2	osnovna dejavnost	kol.za stor.	29.072.550	31.477.106	108,27
3	zobozdravstvena dejavnost	točke	35.622.457	35.014.248	98,29
4	nenujni reševalni prevozi	km in točke	28.350.275	35.573.203	125,48
5	specialistično ambulantna dejavnost	točke	41.548.615	42.007.935	101,12
6	magnetna resonanca	točke	428.773	435.369	102,20
7	lekarniška dejavnost	točke	8.472.034	8.809.247	103,98
8	dejavnost socialnovarstvenih zavodov	zdr. nega	4.629.721	4.705.696	101,64
9	stacionarno zdraviliško zdravljenje	NOD*	211.054	194.549	92,18
10	stacionarno zdraviliško zdravljenje	točke	4.182.477	4.117.112	98,44
11	ambulantno zdraviliško zdravljenje	točke	188.016	201.779	107,32
12	akutna bolnišnična obravnava	primeri	250.086	253.885	101,52
12	akutna bolnišnična obravnava	utež	333.664	349.662	104,79
13	neakutna bolnišnična obravnava	BOD*	109.086	110.932	100,52
14	- podaljšano bolnišnično zdravljenje	BOD*	20.773	19.710	94,88
15	- zdravstvena nega in paliativna oskrba	BOD*	88.313	91.222	101,83
16	psihijatrija	primer	7.280	7.919	108,78
17	ostalo***	primer	4.168	4.941	118,55
18	invalidna mladina	BOD*	14.944	15.139	101,30
19	transplantacije	operacija	128	167	130,47

- \* BOD- bolnišnični oskrbni dan
- \* NOD nemedicinski oskrbni dan
- \*\* v akutno bolnišnično obravnavo so vključene tudi operacije na odprtem srcu
- \*\*\* ostalo vključuje IRI, CZBO Stična, doječe matere in spremljanje
- Vir: ZZZS, aplikacija Spremljanje in sklepanje pogodb z izvajalci in aplikacija Stroški zdravstvenih storitev

Tabela 3.4.2 Seznam najpogosteje opravljenih in obračunanih skupin primerljivih primerov (SPP) v bolnišnični dejavnosti v obdobju januar-september 2007.

"Zap. št."	"Šifra"	SPP	Utež	"število primerov"	"število uteži"
1	O60D	Vaginalni porod brez zapletenih diagnoz	0,91	10.669	9.708,79
2	O40Z	Splav z D&C, aspiracijska abrazija ali histerotomija	0,40	5.410	2.164,00
3	N09Z	Konizacija in posegi na nožnici, materničnem vratu in zunanjem spolovilu	0,44	4.369	1.922,36
4	C08Z	Obsežni posegi na leči	0,51	3.934	2.006,34
5	N07Z	Ostali posegi na maternici, jajčnikih in jajcevodih zaradi ne malignih tvorbo	0,68	3.432	2.333,76
6	I18Z	Posegi na kolenu	0,82	3.430	2.812,60
7	O65B	Ostali primeri sprejema pred porodom zaradi zmernih ali brez zapletenih diagnoz	0,33	3.430	1.131,90
8	I68B	Nekirurška stanja vratu & hrbtenice brez postopkov za obvladovanje bolečine ali mielograma Starost<75 brez spremljajočih bolezenskih stanj ali zapletov	0,60	3.183	1.909,80
9	C07Z	Drugi posegi pri glavkomu	0,80	3.105	2.484,00
10	N10Z	Diagnostična abrazija ali diagnostična histeroskopija	0,39	3.037	1.184,43
11	G09Z	Posegi pri ingvinalni in femoralni kili Starost>0	0,84	3.034	2.548,56
12	R63Z	Kemoterapija	0,23	2.944	677,12
13	F62B	Odpoved srca in šok brez katastrofalnih spremljajočih bolezenskih stanj ali zapletov	1,20	2.688	3.225,60
14	Z64B	Ostali dejavniki, ki vplivajo na zdravstveno stanje Starost<80	0,58	2.518	1.460,44
15	H04B	Holecistektomija brez zaprtega CDE brez katastrofalnih ali resnih spremljajočih bolezenskih stanj ali zapletov	1,29	2.514	3.243,06
16	R61B	Limfom in neakutna levkemija brez katastrofalnih spremljajočih bolezenskih stanj ali zapletov	1,48	2.423	3.586,04
17	G66B	Bolečina v trebuhu ali mezenterijski adenitis brez spremljajočih bolezenskih stanj ali zapletov	0,36	2.187	787,32
18	G67B	Vnetje požiralnika -ezofagitis, gastroenterologija & razne okvare prebavnega sistema Starost>9 brez katastrofalnih ali resnih spremljajočih bolezenskih stanj ali zapletov	0,44	2.166	953,04
19	E62B	Infekcije/vnetja dihal z resnimi ali zmernimi spremljajočimi bolezenskimi stanji ali zapleti	1,49	2.059	3.067,91
20	D63B	Vnetje srednjega ušesa in vnetje zgornjih dihal brez spremljajočih bolezenskih stanj ali zapletov	0,44	1.947	856,68



### 3.5. Nadzor nad izvajanjem programov zdravstvenih storitev

Tabela 3.5. Realizacija zaključenih nadzorov in zaključenih nadzornih postopkov na ravni ZZS v obdobju januar-september 2007

Medobmočni nadzori **	Letni plan	Zaključeni nadzori ***	Odstotek realizacije	Zaključeni nadzorni postopki ****	Odstotek realizacije
Internistika	30	21	70,00	18	60,00
Kirurgija	10	7	70,00	5	50,00
Ortopedija	29	18	62,07	12	41,38
ORL	26	12	46,15	13	50,00
Ginekologija	18	15	83,33	13	72,22
Psihiatrija	16	0	0,00	0	0,00
Pedriatrija	19	9	47,37	8	42,11
SPP	60	41	68,33	21	35,00
DSO in PSZ	38	37	97,37	31	81,58
Spec. zob.	49	26	53,06	26	53,06
Lekarne	24	6	25,00	0	0,00
Osn. zdr.varst.	116	58	50,00	31	26,72
Osn. zobozdr.	99	41	41,41	22	22,22
Skupaj vsi	534	291	54,49	200	37,45
**Območni nadzori **					
Finančni	117	60	51,28	48	41,03
Administrativni	123	20	16,26	13	10,57
Pravice	78	33	42,31	23	29,49
Skupaj vsi	318	113	35,53	84	26,42
Vsi nadzori					
Medobmočni	534	291	54,49	200	37,45
Območni	318	113	35,53	84	26,42
Skupaj vsi nadzori	852	404	47,42	284	33,33

- Vir: Aplikacija Nadzori
- \* Medobmočni so nadzori, ki jih specializirane nadzorne skupine zdravnikov, zobozdravnikov in farmacevtov opravljajo pri vseh izvajalcih
- \*\* Območni so nadzori, ki jih opravljajo drugi pooblašteni nadzorniki v matični OE, kjer so zaposleni.
- \*\*\* Zaključen nadzor je nadzor, opravljen do faze izdaje Nadzornega zapisnika.
- \*\*\*\* Zaključen nadzorni postopek je popolnoma zaključen postopek nadzora.

### 3.6. Odločanje o pravicah pri imenovanih zdravnikih in zdravstvenih komisijah ZZS

Tabela 3.6. Odločbe imenovanih zdravnikov in zdravstvenih komisij ZZS ter pritožbe in tožbe zoper odločbe v obdobju januar - junij 2007.

Obdobje: I-VI 2007	OE CE	OE KP	OE KR	OE KK	OE LJ	OE MB	OE MS	OE NG	OE NM	OE RV	SKU-PAJ	pov. Zavoda	LJ II. st	MB II. st
1. a) število vseh izdanih odločb imenovanih zdravnikov	17.338	14.047	5.183	12.011	45.202	23.754	10.852	5.267	9.936	16.007	159.597	15.960		1.018
b) Število izdanih odločb na imenovanega zdravnika	3.468	7.023	2.879	2.669	5.420	4.448	3.617	2.633	8.716	4.850	4.572	4.572		1.254
c) Število izdanih odločb o BS nad 30 dni	14.942	8.511	4.009	9.410	35.274	18.149	8.847	3.928	7.937	12.927	123.934	12.393	3326	510
d) število odločb o BS, izdanih po obravnavi v prisotnosti	1.212	236	793	312	382	1.863	438	1.969	267	1.237	8.709	871	306	104
e) % odločb o BS, izdanih po obravnavi v prisotnosti	8,11%	2,77%	19,78%	3,32%	1,08%	10,27%	4,95%	50,13%	3,36%	9,57%	7,03%	7,03%	9,2%	20%
2. a) število prejetih predlogov za zdraviliško zdravljenje	1.982	1.524	655	1.719	5.969	2.713	861	926	1.135	1.659	19.143	1.914		
b) število odobrenih predlogov	1.041	1.188	429	1.155	3.044	1.886	643	566	744	996	11.692	1.169		
c) % odobrenih predlogov glede na število predlaganih	53%	78%	65%	67%	51%	70%	75%	61%	66%	60%	61%	61%		
3. a) Št. pritožb zoper vse izdane odločbe imen. zdravnikov	534	190	120	498	2.181	515	79	147	279	423	4.966	497	3.464	1.018
b) Število spremenjenih odločb na zdravstveni komisiji (II. st)	83	27	20	65	303	131	16	15	43	94	797	80	600	241
c) % spremenjenih odločb na zdravstveni komisiji (II. st)	16,0	14,0	17,0	16,8	18,0	24,5	20,5	11,3	15,4	22,0	18,5	18,5	18,0	24,0
d) število odločb, izdanih na zdravstveni komisiji	507	190	116	386	1.682	515	79	132	279	423	4.309	431	3.333	1018
e) število vložnih tožb zoper izdane odločbe zdr. komisije (LJ,MB)	29	7	7	27	80	36	3	7	12	12	220		174	48

- Vir: Območne enote, Področje za obvezno zdravstveno zavarovanje ter Sektor za pravne in splošne zadeve o številu vložnih tožb zoper odločbe zdravstvenih komisij ZZS.
- Pojasnilo: Podatki iz tabele se zbirajo dvakrat letno, in sicer za obdobje januar-junij in za obdobje januar-december. Zato so v tabeli navedeni podatki za opazovano obdobje (januar-junij 2007).

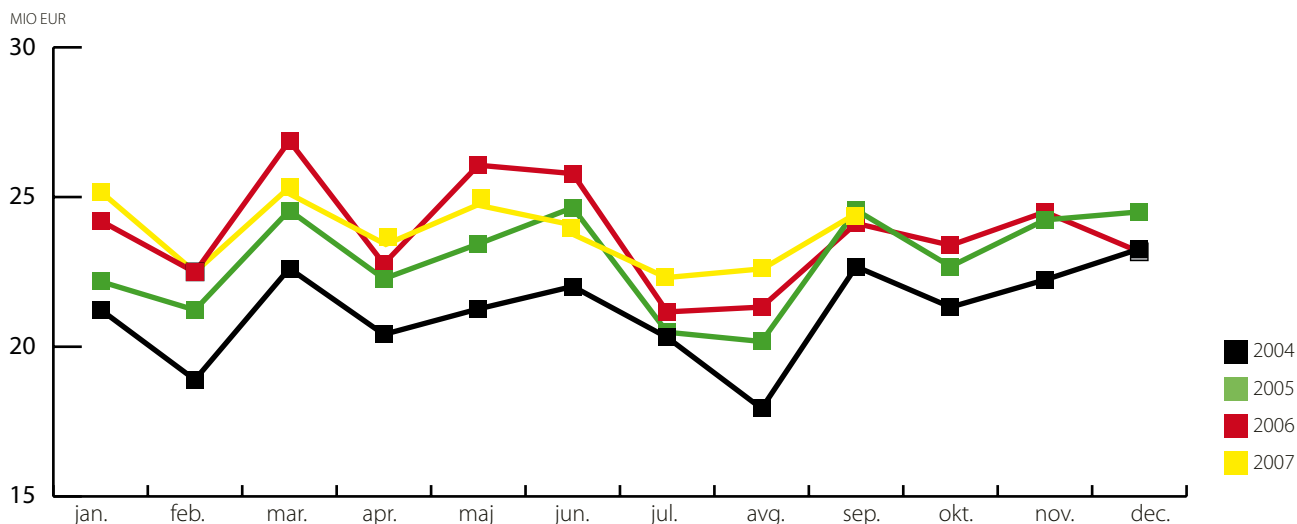
### 3.7. Predpisovanje in poraba zdravil

3.7.1. Obvladovanje odhodkov za zdravila - povprečni izdatki za zdravila v obdobju januar - september 2007 in primerjava z enakim obdobjem lani

Obdobje jan.-sept. 2007	Celje	Koper	Kranj	Krško	Ljubljana	Maribor	Murska Sobota	Nova Gorica	Novo mesto	Ravne na Koroškem	Skupaj
Povprečni izdatki za zdravila											
-na pogojno enoto zavarovanih oseb v €	30,0	26,0	27,4	27,4	37,1	30,4	28,6	25,8	29,2	26,3	31,0
-na škatlo v €	7,7	7,8	8,2	7,1	10,0	7,4	6,7	7,4	7,3	7,3	8,2
-na recept v €	17,1	17,7	19,2	15,9	23,2	16,7	15,8	17,4	16,9	15,8	18,8
-Število receptov na zavarovano osebo	6,0	5,4	5,3	6,7	5,0	6,5	6,9	5,5	5,7	5,5	5,6
Indeksi izdatkov za zdravila (na preteklo obdobje)											
-na pogojno enoto zavarovanih oseb	96,0	92,5	96,7	94,9	98,7	92,8	91,7	97,2	96,6	93,9	96,0
-na škatlo	94,7	92,7	97,3	94,0	96,7	92,6	92,5	95,5	95,3	94,9	95,2
-na recept	93,7	92,5	96,2	94,2	96,0	91,9	90,6	94,8	92,3	93,8	94,3

- Vir: ZZS, Baza receptov, aplikacija IOZ.
- Opomba: Skupna vrednost receptov v breme OZZ (nefinančni podatki). Zavarovane osebe in pogojne enote zavarovancev so po stanju na dan 30. 9. 2006 in 2007

Slika 3.7.2. Izdatki obveznega zdravstvenega zavarovanja za zdravila v obdobju 2004–2007 po mesecih (v MIO EUR).



MES.	2004	2005	2006	2007	IND. 06/07
jan.	21,24	22,18	24,21	25,18	104,0
feb.	18,90	21,23	22,49	22,50	100,0
mar.	22,61	24,55	26,87	25,33	94,3
apr.	20,41	22,27	22,77	23,64	103,8
maj	21,26	23,43	26,06	24,79	95,2
jun.	22,01	24,64	25,78	24,31	94,3
jul.	20,31	20,49	21,17	21,69	102,4
avg.	17,94	20,18	21,33	20,61	96,6
sep.	22,67	24,56	24,12	24,23	100,5
okt.	21,32	22,68	23,39		
nov.	22,23	24,23	24,50		
dec.	23,26	24,50	23,17		
skupaj	254,15	274,94	285,86	212,28	74,3

• Vir: ZZSZ, Baza receptov.

### 3.8. Predpisovanje in vrednost izdanih medicinsko-tehničnih pripomočkov

Tabela 3.8. Število izdanih naročilnic in vrednost izdanih, izposojenih in servisiranih medicinsko-tehničnih pripomočkov iz naslova obveznega zdravstvenega zavarovanja v obdobju januar - september 2007.

Skupina	Št. izdanih naročilnic	Delež izdanih naročilnic	Vrednost med.-tehničnih pripomočkov (v €)	Delež vrednosti	Povprečna vrednost na naročilnico
Proteze udov	679	0,14%	654.324	1,95%	963,66
Estetske proteze	3.312	0,68%	342.066	1,02%	103,28
Ortoze	6.989	1,43%	706.633	2,11%	101,11
Ortopedska obutev	4.070	0,83%	434.638	1,30%	106,79
Vozički in ostali pripomočki za gibanje, stojo in sedenje	9.921	2,03%	1.682.993	5,02%	169,64
Električni stimulatorji in ostali aparati	2.879	0,59%	455.972	1,36%	158,38
Sanitarni pripomočki	3.254	0,67%	203.451	0,61%	62,52
Blazine proti preležaninam	848	0,17%	91.580	0,27%	108,00
Kilni pasovi	2.331	0,48%	105.919	0,32%	45,44
Pripomočki pri umetno izpeljanem črevesju	10.894	2,23%	2.592.239	7,74%	237,95
Pripomočki pri težavah z odvajanjem seča	218.821	44,80%	9.474.208	28,28%	43,30
Pripomočki pri zdravljenju sladkorne bolezni	76.497	15,66%	9.925.568	29,63%	129,75
Kanile	5.976	1,22%	442.528	1,32%	74,05
Ostali tehnični pripomočki	1.778	0,36%	49.750	0,15%	27,98
Pripomočki za slepe in slabovidne	87.661	17,95%	1.456.302	4,35%	16,61
Slušni aparati	10.296	2,11%	2.255.303	6,73%	219,05
Obvezilni material	34.488	7,06%	1.209.358	3,61%	35,07
Raztopine	7.736	1,58%	34.895	0,10%	4,51
Servisiranje			885.704	2,64%	
Strošek dela izposojevalnice			245.656	0,73%	
Storitve			251.843	0,75%	
SKUPAJ	488.430	100,00%	33.500.930	100,00%	68,59

• Vir: ZZSZ, aplikacija Stroški

• Opomba: Podatki v tej tabeli so nastali stroški po posameznih skupinah medicinsko-tehničnih pripomočkov in skupaj za vse skupine, medtem ko so podatki v tabeli 4.1 Odhodki ZZSZ, v točki 6. Zdravila in medicinski pripomočki, za medicinsko tehnične pripomočke dejansko plačani stroški v obdobju (odhodki).

### 3.9. Trendi na področju začasne zadržanosti z dela in nadzor bolniškega staleža

Tabela 3.9.1. Absentizem po razlogih začasne zadržanosti od dela v Sloveniji v obdobju januar - september 2006 in 2007

	Razlogi zadržanosti	Primeri		Dnevi		Povprečna dolžina trajanja	
		I-IX 2006	I-IX 2007	I-IX 2006	I-IX 2007	I-IX 2006	I-IX 2007
absentizem v breme delodajalca	poškodba na delu	21.696	21.649	395.344	390.942	18,2	18,1
	poklicne bolezni	35	32	422	299	12,1	9,3
	bolezni in pošk. izven dela	391.224	435.540	3.648.754	3.882.282	9,3	8,9
	poškodbe po tretji osebi	0	0	0	0	0,0	0,0
	(1) Skupaj	412.955	457.221	4.044.520	4.273.523	9,8	9,3
absentizem v breme ZZSZ	poškodba na delu	5.718	5.601	262.073	272.772	45,8	48,7
	poklicne bolezni	7	4	724	1.580	103,4	395,0
	bolezni in pošk. izven dela	40.346	41.211	2.520.684	2.710.115	62,5	65,8
	nega	68.378	79.909	288.698	333.719	4,2	4,2
	transplan, izolacije, sprem	27.094	28.086	30.273	30.810	1,1	1,1
	poškodbe po tretji osebi	6.159	6.425	209.889	215.762	34,1	33,6
	uspos. otroka za rehab.	32	42	484	414	15,1	9,9
	pošk. po 18. členu	18	17	1.213	1.028	67,4	60,5
	(2) Skupaj	147.752	161.295	3.314.038	3.566.200	22,4	22,1
	1+2 SKUPAJ	560.707	618.516	7.358.558	7.839.723	13,1	12,7

- Vir: ZZSZ, Baza podatkov o bolniškem staležu

Tabela 3.9.2. Izbrani pokazatelji absentizma v breme ZZSZ v obdobju januar - september 2007 v primerjavi z enakim obdobjem lani

Območje	Število primerov na 100 aktivnih zavarovancev*			Število izgubljenih delovnih dni na aktivnega zavarovanca*			Povprečna dolžina trajanja zadržanosti od dela			% izgubljenih delovnih dni		
	I-IX 2006	I-IX 2007	Indeks	I-IX 2006	I-IX 2007	Indeks	I-IX 2006	I-IX 2007	Indeks	I-IX 2006	I-IX 2007	Indeks
Celje	15,9	17,6	110,7	4,2	4,6	110,2	26,5	26,3	99,2	1,76	2,06	117,0
Nova Gorica	31,6	33,1	104,7	3,3	3,6	108,6	10,4	10,8	104,1	1,46	1,58	108,2
Koper	23,0	21,9	95,2	4,2	4,4	104,6	18,5	20,1	108,5	1,79	1,97	110,1
Kranj	19,3	17,0	88,2	4,6	3,8	82,0	23,7	22,2	93,5	1,83	1,66	90,7
Ljubljana	16,9	19,5	115,1	3,7	4,1	110,6	22,1	21,0	95,2	1,76	1,82	103,4
Maribor	17,4	17,7	101,6	4,4	4,4	100,2	25,1	24,9	99,4	1,88	1,96	104,3
Murska Sobota	18,3	16,5	90,0	5,3	5,9	111,3	29,2	35,8	122,7	2,16	2,58	119,4
Novo mesto	17,7	19,2	108,6	4,0	4,0	100,3	22,8	20,9	91,5	1,78	1,78	100,0
Ravne na Koroškem	13,6	15,4	112,9	4,1	4,4	107,9	30,1	28,8	95,7	1,86	1,94	104,3
Krško	20,8	19,3	92,8	4,3	3,9	89,6	20,5	20,0	97,4	1,65	1,70	103,0
Slovenija	18,2	19,2	105,6	4,1	4,2	103,7	22,4	22,1	98,7	1,80	1,89	105,0

- Vir: Baza podatkov o bolniškem staležu, baza podatkov zavarovanih oseb
- Opomba: Zaposleni pri pravnih osebah, pri zasebnikih in osebe, ki samostojno opravljajo gospodarsko ali poklicno dejavnost, stanje na dan 30. 9. 2006 in 2007

Tabela 3.9.3. Izvajanje laičnega nadzora bolniškega staleža za obdobje januar - junij 2007 v primerjavi s preteklim letom 2006

Odstotnost z dela v breme Zavoda in nadzor bolniškega staleža

Obdobje: I-VI 07	OE CE	OE KP	OE KR	OE KK	OE LJ	OE MB	OE MS	OE NG	OE NM	OE RV	SKUPAJ
1. Število laičnih nadzorov BS	64	55	45	70	169	126	138	93	104	119	983
2. Število ugotovljenih kršitev bolniškega staleža	1	21	1	3	38	35	10	9	7	8	133
3. % ugotovljenih kršitev bolniškega staleža	1,6%	38,2%	2%	4%	22%	28%	7%	10%	7%	7%	14%
4. Število staležnikov nad 1 letom (na 30.06.2007)	260	247	70	286	995	402	332	98	137	212	3039
5. Odstopanje od povprečja glede na aktivne zavarovance	-4,8	18,5	-15,3	8,7	-10,5	-9,3	126,4	-33,4	-15,4	5,6	0
6. Indeks števila staležnikov nad 1 letom glede na 30.06. 2006	124,4	114,4	106,1	101,8	105,1	134,4	156,6	115,3	111,4	108,2	115,4
7. Število staležnikov nad 3 leti (na 30.06.2007)	16	22	3	26	81	16	31	5	8	9	217
8. Odstopanje od povprečja glede na aktivne zavarovance	-18	47,8	-49,2	38,3	2	-49,5	196,1	-52,4	-30,8	-37,2	0
9. Indeks števila staležnikov nad 3 leta glede na 30.06.2007	123,1	146,7	300,0	70,3	78,6	106,7	206,7	250,0	72,7	69,2	96,9

- Vir: Poročila območnih enot - imenovanih zdravnikov in zdravstvene komisije, letno poročilo o laičnih nadzorih bolniškega staleža, za točke 4. do 9. mesečna poročila Sektorja za kontroling.
- Pojasnilo: Podatki iz tabele se zbirajo dvakrat letno, in sicer za obdobje januar-junij in za obdobje januar-december. Zato so v tabeli navedeni podatki za opazovano obdobje (januar-junij 2007).

## 4. FINANČNI ODHODKI

### 4.1. Odhodki ZZSZ

Tabela 4.1. Bilanca odhodkov ZZSZ v obdobju januar - september 2007.

A. BILANCA ODHODKOV									
	ZZSZ	REALIZACIJA		FN		REALIZACIJA		Indeks	Indeks
	I-IX 2006	Str.	2007	Str.	I-IX 2007	Str.	07/FN 07	07/06	
	1		2		3		4=3/2	5=3/1	
1. Osnovno zdravstveno varstvo	229.183.799	17,1	331.766.249	17,1	248.242.934	17,7	74,8	108,3	
- osnovna zdravstvena dejavnost	159.530.416	11,9	232.556.499	12,0	174.534.153	12,4	75,1	109,4	
- zobna nega in protetika	57.924.548	4,3	81.951.845	4,2	61.231.137	4,4	74,7	105,7	
- reševalni prevozi	11.728.835	0,9	17.257.906	0,9	12.477.643	0,9	72,3	106,4	
2. Spec. ambul. in boln. zdravljenje	603.854.907	45,0	857.162.818	44,3	646.981.740	46,1	75,5	107,1	
- spec. ambulantna dejavnost	163.250.043	12,2	233.351.892	12,0	179.717.960	12,8	77,0	110,1	
- spec. bolnišnična dejavnost	440.604.864	32,8	623.810.926	32,2	467.263.780	33,3	74,9	106,1	
3. Zdraviliško zdravljenje	11.185.893	0,8	15.663.153	0,8	10.614.931	0,8	67,8	94,9	
4. Dejavnost socialnih zavodov	64.653.213	4,8	87.741.602	4,5	66.849.223	4,8	76,2	103,4	
5. Odhodki za ostale neprofitne ustanove	3.151.963	0,2	5.115.108	0,3	3.247.165	0,2	63,5	103,0	
<b>SKUPAJ (1-5)</b>	<b>912.029.775</b>	<b>67,9</b>	<b>1.297.448.931</b>	<b>67,0</b>	<b>975.935.994</b>	<b>69,6</b>	<b>75,2</b>	<b>107,0</b>	
6. Zdravila in medicinski pripomočki	258.197.269	19,2	377.742.102	19,5	242.507.752	17,3	64,2	93,9	
- za zdravila	217.255.771	16,2	318.953.965	16,5	198.687.146	14,2	62,3	91,5	
- za medicinske pripomočke	31.320.880	2,3	44.724.253	2,3	33.039.857	2,4	73,9	105,5	
- za preskrbo s krvjo, cepiva in sanit.mater.	9.620.618	0,7	14.063.884	0,7	10.780.749	0,8	76,7	112,1	
7. Zdravljenje v tujini - napotitve	1.227.628	0,1	1.653.715	0,1	1.333.345	0,1	80,6	108,6	
8. Mednarodno zavarovanje	12.774.857	1,0	23.082.064	1,2	12.581.738	0,9	54,5	98,5	
-Slovenski zavarovanci	8.682.534	0,6	17.943.582	0,9	9.195.808	0,7	51,2	105,9	
-Tuji zavarovanci	4.092.323	0,3	5.138.483	0,3	3.385.930	0,2	65,9	82,7	
9. Drugi odhodki skupaj:	129.893.380	9,7	188.519.797	9,7	141.084.097	10,1	74,8	108,6	
- za nadomestila odsotnosti	121.552.702	9,1	176.621.042	9,1	133.265.274	9,5	75,5	109,6	
- za pogrebne, posmrtnine	6.761.433	0,5	9.777.917	0,5	6.347.200	0,5	64,9	93,9	
- za potne stroške, dnevnice, prevoze	1.579.245	0,1	2.120.838	0,1	1.471.623	0,1	69,4	93,2	
10. Odhodki za delo ZZSZ skupaj:	28.805.831	2,1	48.207.522	2,5	29.512.179	2,1	61,2	102,5	
- plače in drugi izdatki zaposlenim	14.317.877	1,1	20.274.929	1,0	14.695.440	1,0	72,5	102,6	
- prispevki delodajalca	2.285.630	0,2	3.198.576	0,2	2.346.525	0,2	73,4	102,7	
- materialni izdatki službe	10.613.297	0,8	17.004.827	0,9	10.467.665	0,7	61,6	98,6	
- investicijski odhodki	1.589.027	0,1	7.729.190	0,4	2.002.549	0,1	25,9	126,0	
11. Obresti od zadolževanja	25.008	0,0	243.821	0,0	8.164	0,0	3,3	32,6	
12. Rezerve									
<b>SKUPAJ ODHODKI (1-11)</b>	<b>1.342.953.748</b>	<b>100,0</b>	<b>1.936.897.953</b>	<b>100,0</b>	<b>1.402.963.269</b>	<b>100,0</b>	<b>72,4</b>	<b>104,5</b>	
<b>RAZLIKA MED PRIHODKI IN ODHODKI</b>	<b>21.121.740</b>		<b>16.304.687</b>		<b>63.366.786</b>				
<b>B. IZKAZ RAČUNA FINANČNIH TERJATEV IN NALOŽB</b>	<b>20.799</b>		<b>19.802</b>		<b>12.418</b>				
<b>C. RAČUN FINANCIRANJA</b>	<b>0</b>		<b>0</b>		<b>0</b>				
<b>POSLOVNI REZULTAT</b>	<b>21.142.539</b>		<b>16.324.489</b>		<b>63.379.204</b>				

- Vir: ZZSZ, aplikacija SAP

## 5. NOVI PREDPISI IN SKLEPI

### 5.1. Novi predpisi s področja obveznega zdravstvenega zavarovanja v obdobju julij - september 2007

#### Zakonodaja in podzakonski akti, ki se nanašajo na delovno področje ZZZS:

- Pravilnik o spremembah in dopolnitvah Pravilnika za izvajanje preventivnega zdravstvenega varstva na primarni ravni; (Uradni list RS, št. 83/2007; datum objave: 14.9.2007; velja od: 15.9.2007)

#### Pravni akti ZZZS:

- Spremembe in dopolnitve Pravil obveznega zdravstvenega zavarovanja; (Uradni list RS, št. 64/2007; datum objave: 16.7.2007; velja od: 31.7.2007)
- Spremembe in dopolnitev Navodila za uveljavljanje pravice zavarovanih oseb do prevoza z reševalnimi in drugimi vozili; (ZZZS LN aplikacija E-gradiva, <http://www.zzzs.si/egradiva>, datum objave: 27.8.2007)

#### Okrožnice in navodila ZZZS:

- Okrožnica 3/07: Zahteve za računalniško-komunikacijsko opremo izvajalcev zdravstvenih storitev za uporabo sistema on-line zdravstvenega zavarovanja; (ZZZS LN aplikacija E-gradiva, <http://www.zzzs.si/egradiva>, datum objave: 17.7.2007)
- Okrožnica MTP št. 10-Zagotavljanje vozičkov in preskrbe s kisikom na domu po Spremembah in dopolnitvah Pravil OZZ; (ZZZS LN aplikacija E-gradiva, <http://www.zzzs.si/egradiva>, datum objave: 17.7.2007)
- Okrožnica 4/07: Ukinitve šifer nekaterih držav; Posodobitev šifrant definicij števila primerov; Sprememba Navodil izvajalcem za obračunavanje povračil stroškov dela za pripravnike in sekundarije in vzorca računa za pripravnike in sekundarije; Poenotenje vzorcev nekaterih dokumentov; (ZZZS LN aplikacija E-gradiva, <http://www.zzzs.si/egradiva>, datum objave: 8.8.2007)
- Okrožnica 5/07: Sprememba šifrant 12 – Vsebina obravnave; Ukinitve nekaterih poddejavnosti specialistične bolnišnične dejavnosti; (ZZZS LN aplikacija E-gradiva, <http://www.zzzs.si/egradiva>, datum objave: 22.8.2007)

#### Pravni akti partnerjev v zdravstvu:

- Aneks št. 3 k Splošnemu dogovoru za pogodbeno leto 2007; (ZZZS LN aplikacija E-gradiva, <http://www.zzzs.si/egradiva>, datum objave: 14.8.2007)

Vir: ZZZS LN aplikacija E-gradiva, <http://www.zzzs.si/egradiva>, Uradni list RS.

---

## 5.2. Sklepi s sej Upravnega odbora in Skupščine ZZZS v obdobju julij - sept. 2007

### Najpomembnejši sklepi s sej Upravnega odbora ZZZS

V navedenem obdobju je Upravni odbor zasedal na 2 rednih sejah na katerih je sprejel naslednje najpomembnejše sklepe:

#### Na 23. redni seji z dne 18.7.2007:

- Fazno poročilo o izvajanju projektov prenove kartičnega sistema z uvedbo neposrednega dostopa do podatkov,
- Izredni medletni odpis sredstev Zavoda 2007.

#### Na 24. redni seji z dne 27.9.2007:

- Osnutek rebalansa finančnega načrta Zavoda za leto 2007,
- Osnutek Finančnega načrta Zavoda za leto 2008,
- Predlog sklepa o načrtovanju, beleženju in obračunavanju zdravstvenih storitev.