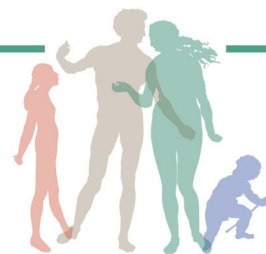


PODATKI

O OBVEZNEM ZDRAVSTVENEM ZAVAROVANJU



ZZZS

Zavod za zdravstveno zavarovanje Slovenije

junij 2007

letnik 4, številka 2

Podatki o obveznem zdravstvenem zavarovanju so namenjeni rednemu obdobjnemu spremljanju osnovnih pokazateljev poslovanja Zavoda za zdravstveno zavarovanje Slovenije zlasti na treh ključnih področjih: izvajanje obveznega zdravstvenega zavarovanja, zdravstvena analitika in ekonomika, finance in računovodstvo. Namenjeni so strokovni in širši javnosti.

Izdajatelj Zavod za zdravstveno zavarovanje Slovenije, Miklošičeva cesta 24, 1507 Ljubljana

Zanj Samo Fakin

Uredniški odbor Nevenka Bagari, Mateja Bukva, Irma Dovžan, Nataša Hočevar, Damjan Kos (urednik), Sabina Krivec, Drago Perkič, Barbara Pišek, Peter Pustatičnik, Peter Rutar (pomočnik urednika), Vita Samaluk, Iva Štirn Bončina, Rudi Veselič, Ivan Zorman

Grafična zasnova in oblikovanje Tanja Bončina

Izhaja tromesečno (marca, junija, septembra in decembra).

1. ZAVAROVANE OSEBE	2
1.1. Zavarovane osebe v Sloveniji - starostna struktura	2
1.2. Zavarovane osebe v Sloveniji - po kategorijah zavarovanja	2
2. FINANČNI VIRI	4
2.1. Višina prispevnih stopenj in pavšalnih prispevkov v letu 2007	4
2.2. Prihodki ZZZS	5
2.3. Odpisani in odloženi prispevki za obvezno zdravstveno zavarovanje	6
2.4. Izterjava neplačanih prispevkov za obvezno zdravstveno zavarovanje	6
3. URESNIČEVANJE PRAVIC	7
3.1. Mreža javne zdravstvene službe (stanje na dan 31.3.2007)	7
3.2. Izbira osebnega zdravnika	7
3.3. Partnersko dogovarjanje, javni razpisi in sklepanje pogodb	7
3.4. Izvajanje programov zdravstvenih storitev	8
3.5. Nadzor nad izvajanjem programov zdravstvenih storitev	9
3.6. Odločanje o pravicah pri imenovanih zdravnikih in zdravstvenih komisijah ZZZS	9
3.7. Predpisovanje in poraba zdravil	9
3.8. Predpisovanje in vrednost izdanih-medicinsko tehničnih pripomočkov	10
3.9. Trendi na področjučasne zadržanosti z dela in nadzor bolniškega staleža	11
4. FINANČNI ODHODKI	12
4.1. Odhodki ZZZS	12
5. NOVI PREDPISI IN SKLEPI	13
5.1. Novi predpisi s področja obveznega zdravstvenega zavarovanja v obdobju januar - marec 2007	13
5.2. Sklepi s sej Upravnega odbora in Skupščine ZZZS v obdobju januar - marec 2007	14

1. ZAVAROVANE OSEBE

1.1. Zavarovane osebe v Sloveniji - starostna struktura

Tabela 1.1. Starostna struktura zavarovanih oseb po območjih Slovenije na dan 31. 3. 2007.

Območna enota	Do 18 let		Od 19 do 64 let		Nad 65 let		Skupaj
	Število	%	Število	%	Število	%	
Celje	36.457	18,81	127.212	65,62	30.199	15,58	193.868
Koper	22.462	16,10	92.902	66,61	24.117	17,29	139.481
Kranj	38.690	19,65	126.106	64,04	32.130	16,32	196.926
Krško	12.749	18,78	43.848	64,60	11.277	16,61	67.874
Ljubljana	113.517	18,67	395.465	65,05	98.915	16,27	607.897
Maribor	53.305	17,39	201.816	65,84	51.426	16,78	306.547
Murska Sobota	20.664	17,78	76.172	65,52	19.416	16,70	116.252
Nova Gorica	17.767	17,58	64.856	64,16	18.469	18,27	101.092
Novo mesto	22.133	20,51	69.598	64,51	16.159	14,98	107.890
Ravne na Koroškem	25.360	18,98	89.218	66,77	19.040	14,25	133.618
Slovenija	363.104	18,42	1.287.193	65,29	321.148	16,29	1.971.445

- Opomba: V štetje so vključene vse osebe, ki imajo aktivno urejeno zdravstveno zavarovanje na dan 31. 3. 2007. Zavarovana oseba je šteta le enkrat, in sicer v občini stalnega ali začasnega prebivališča.
- Vir: ZZZS, evidence OZZ.

1.2. Zavarovane osebe v Sloveniji - po kategorijah zavarovanja

Tabela 1.2.1. Zavarovanja zavarovanih oseb po kategorijah v Sloveniji - po območnih enotah ZZZS na dan 31.3.2007

	Območna enota CELJE				Območna enota MARIBOR			
	Zavarovanci	Družinski člani	Skupaj	Struktura	Zavarovanci	Družinski člani	Skupaj	Struktura
Zaposl. pri prav. osebah (v podj., zavodih, org., ...)	58.901	35.201	94.102	49,6	98.330	51.951	150.281	49,6
Zaposl. pri zasebnikih (pri samostojnih podjetnikih, ...)	8.121	3.270	11.391	6,0	11.711	4.384	16.095	5,3
Osebe, ki samostojno opravljajo gospodarsko ali poklicno dejavnost	5.974	2.997	8.971	4,7	9.124	4.098	13.222	4,4
Kmetje	1.899	1.409	3.308	1,7	3.034	2.126	5.160	1,7
Upokojenci	49.775	3.917	53.692	28,3	79.220	4.899	84.119	27,8
Upravičenci iz proračuna	1.184	186	1.370	0,7	2.032	491	2.523	0,8
Brezposelni	1.742	544	2.286	1,2	2.937	774	3.711	1,2
Občani brez prihodkov	6.912	2.010	8.922	4,7	10.926	3.754	14.680	4,8
Ostali	4.505	1.365	5.870	3,1	10.157	2.827	12.984	4,3
SKUPAJ	139.013	50.899	189.912	100,0	227.471	75.304	302.775	100,0
	Območna enota KOPER				Območna enota MURSKA SOBOTA			
	Zavarovanci	Družinski člani	Skupaj	Struktura	Zavarovanci	Družinski člani	Skupaj	Struktura
Zaposl. pri prav. osebah (v podj., zavodih, org., ...)	59.152	35.008	94.160	52,0	32.512	18.507	51.019	51,9
Zaposl. pri zasebnikih (pri samostojnih podjetnikih, ...)	5.849	2.188	8.037	4,4	3.193	1.152	4.345	4,4
Osebe, ki samostojno opravljajo gospodarsko ali poklicno dejavnost	6.747	3.501	10.248	5,7	3.815	1.868	5.683	5,8
Kmetje	1.337	991	2.328	1,3	982	455	1.437	1,5
Upokojenci	50.518	2.512	53.030	29,3	27.574	1.695	29.269	29,8
Upravičenci iz proračuna	1.145	399	1.544	0,9	791	188	979	1,0
Brezposelni	1.784	407	2.191	1,2	602	152	754	0,8
Občani brez prihodkov	3.452	575	4.027	2,2	2.123	215	2.338	2,4
Ostali	4.551	971	5.522	3,0	1.969	465	2.434	2,5
SKUPAJ	134.535	46.552	181.087	100,0	73.561	24.697	98.258	100,0
	Območna enota KRANJ				Območna enota NOVA GORICA			
	Zavarovanci	Družinski člani	Skupaj	Struktura	Zavarovanci	Družinski člani	Skupaj	Struktura
Zaposl. pri prav. osebah (v podj., zavodih, org., ...)	59.152	35.008	94.160	52,0	32.512	18.507	51.019	51,9
Zaposl. pri zasebnikih (pri samostojnih podjetnikih, ...)	5.849	2.188	8.037	4,4	3.193	1.152	4.345	4,4
Osebe, ki samostojno opravljajo gospodarsko ali poklicno dejavnost	6.747	3.501	10.248	5,7	3.815	1.868	5.683	5,8
Kmetje	1.337	991	2.328	1,3	982	455	1.437	1,5
Upokojenci	50.518	2.512	53.030	29,3	27.574	1.695	29.269	29,8
Upravičenci iz proračuna	1.145	399	1.544	0,9	791	188	979	1,0
Brezposelni	1.784	407	2.191	1,2	602	152	754	0,8
Občani brez prihodkov	3.452	575	4.027	2,2	2.123	215	2.338	2,4
Ostali	4.551	971	5.522	3,0	1.969	465	2.434	2,5
SKUPAJ	134.535	46.552	181.087	100,0	73.561	24.697	98.258	100,0

Območna enota KRŠKO					Območna enota NOVO MESTO			
	Zavarovanci	Družinski člani	Skupaj	Struktura	Zavarovanci	Družinski člani	Skupaj	Struktura
Zaposl. pri prav. osebah (v podj., zavodih, org., ...)	16.866	10.452	27.318	44,7	36.705	21.941	58.646	55,1
Zaposl. pri zasebnikih (pri samostojnih podjetnikih, ...)	3.231	1.343	4.574	7,5	4.077	1.557	5.634	5,3
Osebe, ki samostojno opravljajo gospodarsko ali poklicno dejavnost	2.032	1.002	3.034	5,0	2.818	1.370	4.188	3,9
Kmetje	625	460	1.085	1,8	1.056	498	1.554	1,5
Upokojenci	17.000	1.500	18.500	30,3	25.864	1.672	27.536	25,9
Upravičenci iz proračuna	425	87	512	0,8	628	99	727	0,7
Brezposelni	691	239	930	1,5	670	164	834	0,8
Občani brez prihodkov	2.048	767	2.815	4,6	2.951	1.479	4.430	4,2
Ostali	1.818	503	2.321	3,8	2.431	516	2.947	2,8
SKUPAJ	44.736	16.353	61.089	100,0	77.200	29.296	106.496	100,0

Območna enota LJUBLJANA					Območna enota RAVNE NA KOROŠKEM			
	Zavarovanci	Družinski člani	Skupaj	Struktura	Zavarovanci	Družinski člani	Skupaj	Struktura
Zaposl. pri prav. osebah (v podj., zavodih, org., ...)	264.807	137.825	402.632	59,7	46.093	26.762	72.855	54,4
Zaposl. pri zasebnikih (pri samostojnih podjetnikih, ...)	16.799	6.005	22.804	3,4	4.470	1.688	6.158	4,6
Osebe, ki samostojno opravljajo gospodarsko ali poklicno dejavnost	23.399	10.570	33.969	5,0	3.295	1.543	4.838	3,6
Kmetje	2.107	1.399	3.506	0,5	1.689	1.333	3.022	2,3
Upokojenci	155.363	8.643	164.006	24,3	32.804	2.919	35.723	26,7
Upravičenci iz proračuna	3.316	900	4.216	0,6	879	209	1.088	0,8
Brezposelni	4.143	695	4.838	0,7	1.267	340	1.607	1,2
Občani brez prihodkov	20.917	3.405	24.322	3,6	4.348	851	5.199	3,9
Ostali	11.026	2.595	13.621	2,0	2.648	739	3.387	2,5
SKUPAJ	501.877	172.037	673.914	100,0	97.493	36.384	133.877	100,0

Tabela 1.2.2. Zavarovanja zavarovanih oseb po kategorijah v Sloveniji (stanje na dan 31. 3. 2007).

ZZZS skupaj	Zavarovanci	Družinski člani	Skupaj	Struktura
Zaposl. pri prav. osebah (v podj., zavodih, org., ...)	689.325	378.601	1.067.926	53,6
Zaposl. pri zasebnikih (pri samostojnih podjetnikih, ...)	67.502	25.075	92.577	4,6
Osebe, ki samostojno opravljajo gospodarsko ali poklicno dejavnost	66.012	30.860	96.872	4,9
Kmetje	15.348	9.971	25.319	1,3
Upokojenci	503.681	31.964	535.645	26,9
Upravičenci iz proračuna	12.178	2.897	15.075	0,8
Brezposelni	16.103	3.927	20.030	1,0
Občani brez prihodkov	64.235	16.024	80.259	4,0
Ostali	45.443	11.802	57.245	2,9
SKUPAJ	1.479.827	511.121	1.990.948	100,0

- Opomba: Tabele prikazujejo vključitve oseb v vsa njihova zavarovanja. To pomeni, da je posamezna oseba šteta v toliko zavarovalnih skupin, kolikor ima hkrati urejenih zavarovanj (npr. oseba, ki ima sklenjeno delovno razmerje pri dveh delodajalcih - pri pravni osebi, pri zasebniku - je v tabeli zajeta dvakrat, in sicer v ustrezni skupini, kamor spada zavarovalna podlaga.
- Vir: ZZZS, evidence OZZ.

Tabela 1.2.3. Število oseb s slovenskim državljanstvom in stalnim bivanjem v Sloveniji, ki nimajo urejenega OZZ na dan

Območna enota	"Niso zavarovani na dan 31. 3. 2007"	"Niso zavarovani od 31. 3. 2006 dalje"
OE Celje	1.925	159
OE Koper	1.254	247
OE Kranj	1.377	29
OE Krško	533	43
OE Ljubljana	4.932	973
OE Maribor	3.783	311
OE Murska Sobota	1.497	72
OE Nova Gorica	1.049	224
OE Novo mesto	526	18
OE Ravne na Koroškem	1.095	78
ZZZS V CELOTI	17.971	2.154
% v strukturi državljanov RS*	0,92	0,11

- Opomba: Po zadnjih razpoložljivih podatkih je bilo na dan 31. 12. 2006 državljanov RS, brez tistih, ki začasno bivajo v tujini, 1.956.580 oseb (vir: Statistični urad RS). Državljeni RS, brez tistih, ki začasno prebivajo v tujini, so državljani RS s prijavljenim stalnim prebivališčem v Sloveniji, brez tistih, ki so odšli v tujino za več kot tri mesece in so svoj odhod prijavili v upravni enoti svojega stalnega prebivališča.
- Vir: ZZZS, evidence OZZ, Statistični urad RS.

Metodološko pojasnilo:

število nezavarovanih oseb v prvem stolpcu (na dan) se razlikuje od podatkov v drugem stolpcu, in sicer:

- zaradi visoke fluktuacije na področju urejanja obveznega zdravstvenega zavarovanja oseb (npr. prejšnji zavezanec posreduje odjavo zavarovanja za osebo, novi zavezanec še ne posreduje prijave v novo zavarovanje itd.);
- si določene osebe v časovnem obdobju ne uredijo statusa zavarovanja.

2.FINANČNI VIRI

2.1. Višina prispevnih stopenj in pavšalnih prispevkov v obdobju januar - marec 2007

1. Proporcionalne stopnje po posameznih vrstah prispevkov

a) Stopnja prispevkov za zavarovanje za primer bolezni in poškodbe izven dela:

- aktivno prebivalstvo
 - za vse pravice (delojemalci 6,36% od osnove, delodajalci 6,56% od osnove);
- upokojenci
 - za pravice do zdravstvenih storitev, povračila potnih stroškov, pogrebno in posmrtnino (5,96% od osnove)
- kmetje
 - za ožji obseg pravic (za zdravstvene storitve in povračila potnih stroškov 5,21% od osnove za pokojninsko in invalidsko zavarovanje ali 18,78% od katastrskega dohodka)
 - za širši obseg pravic (ožji obseg pravic in za nadomestila, pogrebno in posmrtnino – 5,21% in 1,15% od osnove
 - za pokojninsko in invalidsko zavarovanje)

b) Stopnja prispevkov za zavarovanje za primer poškodbe pri delu in poklicne bolezni:

- za vse pravice (delodajalci 0,53%),
- za pravice do zdravstvenih storitev, povračila potnih stroškov, pogrebno in posmrtnino (0,18%).

Tabela 2.1. Pregled vseh stopenj prispevkov, zavezancev za plačilo prispevkov ter vrste in obseg pravic.

Vrsta in obseg pravic	Zavezanec za plačilo					
	Delodajalec	Delojemalec	Kmet	ZPIZ	ZRSZ	RS
Bolezen in poškodbe izven dela						
Za vse pravice	6,56%	6,36%			12,92%	
Za zdravstvene storitve, povračila potnih stroškov, pogrebnin in posmrtnin				5,96%		5,96%
Za zdravstvene storitve in povračila potnih stroškov			5,12% ali 18,78%			
Za nadomestila, pogrebne in posmrtnine			1,15%			
Poškodba pri delu in poklicna bolezen						
Za vse pravice	0,53%		0,53%			
Za zdravstvene storitve, povračila potnih stroškov, pogrebne in posmrtnine						0,18%

2. Pavšalni prispevki

Pavšalne prispevke za obvezno zdravstveno zavarovanje na osnovi 57. člena zakona o zdravstvenem varstvu in zdravstvenem zavarovanju (v nadaljevanju ZZVZZ) določa skupščina Zavoda in so objavljeni v Sklepu o pavšalnih prispevkih za obvezno zdravstveno zavarovanje (Uradni list RS, št. 129/2006). Na 4. seji, dne 23.11.2006 je skupščina Zavoda določila nove zneske pavšalnih prispevkov, ki veljajo od 1.1.2007.

Pavšalni prispevki so prispevki za zavarovane osebe iz 12., 13., 14., 17., 18. in 21. točke prvega odstavka 15. člena in iz 17. in 18. člena ZZVZZ. Pavšalni prispevki se določajo za tiste zavarovane osebe, ki imajo zelo nizke prejeme, so brez njih, oziroma prejeme niso znani.

1. Pavšalni prispevek za zavezance iz 12., 13. in 14. točke prvega odstavka 15. člena ZZVZZ

Pavšalni prispevek, ki od 1.1.2007 znaša 99,22 EUR, mesečno plačujejo:

- osebe zavarovane pri tujem nosilcu zavarovanja, ki med bivanjem v RS ne morejo uporabljati pravic – 12. točka,
- družinski člani osebe, zavarovane pri tujem nosilcu in niso zavarovani kot družinski člani pri tujem nosilcu – 13. točka,
- tujci, ki se izobražujejo v RS – 14. točka.

Na osnovi plačanega pavšalnega prispevka so zavarovane osebe zavarovane za primer bolezni in poškodbe izven dela in imajo pravice za koriščenje zdravstvenih storitev in povračila potnih stroškov. Podračun, na katerega se plačujejo ti prispevki je 01100-3008642631 ali 01100-3008642728.

2. Pavšalni prispevek za zavezance iz 17., 18. in 21. točke prvega odstavka 15. člena ZZVZZ

Pavšalni prispevek, ki od 1.1.2007 znaša 23,07 EUR, se plačuje mesečno za:

- osebe, ki prejemale stalno denarno pomoč – 17. točka (prispevek plačuje RS),

- osebe, uživalce priznavalnin po predpisih o varstvu udeležencev vojn – 18. točka (prispevek plačuje izplačevalec prejemkov),
- osebe, ki niso zavarovane iz drugih naslovov – 21. točka (prispevek plačujejo občine).

Na osnovi plačanega pavšalnega prispevka so zavarovane osebe zavarovane za primer bolezni in poškodbe izven dela in imajo pravice za koriščenje zdravstvenih storitev in povračila potnih stroškov. Podračun, na katerega se plačujejo ti prispevki je 01100-3008642631 za zavezance iz 17. in 18. točke prvega odstavka 15. člena ZZVZZ in 01100-3000165316 za zavezance iz 21. točke prvega odstavka 15. člena ZZVZZ.

3. Pavšalni prispevek za zavezance iz 17. člena in 18. člena ZZVZZ

Pavšalni prispevek, ki od 1.1.2007 znaša 2,91 EUR, se plačuje mesečno:

- za osebe iz 5. točke 17. člena ZZVZZ plačuje od vsake sklenjene delovršne pogodbe, ki velja v posameznem mesecu,
- za osebe iz 6. točke 17. člena ZZVZZ plačuje od vsake napotnice v mesecu, kadar zavarovana oseba dela preko študentskega servisa kot pooblaščen organizacije,
- za osebe iz 18. člena ZZVZZ plača za mesec, ko je oseba udeležena v akcijah in nalogah ali vpoklicana na usposabljanje za takšne akcije in naloge, razen za osebe iz 1., 3., 8. in 9. točke 18. člena ZZVZZ.

Zavezanci plačujejo za osebe iz 1., 3., 8. in 9. točke 18. člena ZZVZZ letni pavšalni prispevek v višini 4,37 EUR. Na osnovi plačanega pavšalnega prispevka so zavarovane osebe iz 17. člena zakona zavarovane za primer poškodbe pri delu in poklicne bolezni, medtem ko so osebe iz 18. člena zakona zavarovane le za primer poškodbe pri delu in imajo pravice za koriščenje zdravstvenih storitev, povračila potnih stroškov, pogrebno in posmrtnino. Podračun, na katerega se plačujejo ti prispevki je 01100-3008640594. Zavezanci za obračun in plačilo prispevkov za zavezance iz 17. in 18. člena ZZVZZ so pravne in fizične osebe, pri katerih so zavarovanci na delu oziroma organizatorji del oziroma akcij. Zavezanci za obračun in plačilo pavšalnega prispevka za osebe iz 5. točke 17. člena ZZVZZ morajo v skladu s sklepom plačati prispevek od vsake sklenjene delovršne pogodbe, ki velja v posameznem mesecu in to dokler takšna pogodba ne preneha veljati. To pomeni, da morajo zavezanci pavšal obračunati in plačati mesečno, ne glede na to, ali je plačilo na osnovi pogodbe izvedeno vsak mesec ali le občasno (npr. na tri mesece). Plačilo pavšalnega prispevka ni vezano na izplačilo dohodka ali na višino izplačila osebi iz 5. točke 17. člena ZZVZZ, temveč na veljavnost sklenjene delovršne pogodbe. Kadar se plačilo dohodka po pogodbi izvede vsak mesec, se obračuna in plača tudi pavšalni prispevek za obvezno zdravstveno zavarovanje skupaj na dan izplačila dohodka, vendar najkasneje 15. dan v mesecu za pretekli mesec. V primeru, da je delovršna pogodba sklenjena za eno leto, izplačilo dohodka pa se izvrši le nekajkrat v letu, se pavšalni prispevek za obvezno zdravstveno zavarovanje obračuna in plača vsak mesec najkasneje do 15. v mesecu za pretekli mesec.

4. Pavšalni prispevek za obsojence na prestajanju zaporne kazni in mladoletnike na prestajanju vzgojnega ukrepa

Pavšalni prispevek za obsojence na prestajanju zaporne kazni in mladoletnike na prestajanju vzgojnega ukrepa za zavarovanje za primer bolezni in poškodbe izven dela od 1.1.2007 znaša 138,45 EUR mesečno. Za te osebe pa se plačuje tudi pavšalni prispevek v višini 2,91 EUR za čas, ko oseba dela med prestajanjem kazni oziroma med izvrševanjem vzgojnega ukrepa oddaje v vzgojni zavod.

Zavezanec za obračun in plačilo prispevkov je Uprava za izvrševanje kazenskih sankcij. Pavšalni prispevki, ki se plačujejo mesečno, se plačajo 15. dan v mesecu za pretekli mesec. V primerih ko nastane obveznost za pavšalni prispevek za obvezno zdravstveno zavarovanje, ki temelji na izplačilu dohodkov oz. prejemkov, od katerega se obračuna in plača pavšalni prispevek, se le ta plačuje v rokih in na način predpisan z zakonom o prispevkih za socialno varnost in zakonom, ki ureja davčni postopek.

Pavšalni prispevki iz 1., 2. in 4. točke, se plačujejo v mesečnem znesku, ki je določen, ne glede na dolžino trajanja zavarovanja v mesecu po podlagi, po kateri se plačuje pavšalni prispevek.

2. 2. Prihodki ZZZS

Tabela 2. 2. Bilanca prihodkov ZZZS v obdobju januar - marec 2007

A. BILANCA PRIHODKOV								
ZZZS	REALIZACIJA		FN		REALIZACIJA		Indeks	Indeks
	I-III 2006	Str.	2007	Str.	I-III 2007	Str.	07/FN 07	07/06
	1		2		3		4=3/2	5=3/1
PRIHODKI								
1. Prispevki	439.017.593	98,0	1.914.577.838	97,6	468.070.817	98,6	24,4	106,6
2. Prihodki od naložb	460.111	0,1	782.951	0,1	126.010	0,0	16,1	27,4
3. Ostali prihodki	8.406.664	1,9	37.841.851	2,3	6.607.681	1,4	17,5	78,6
SKUPAJ PRIHODKI (1-3)	447.884.368	100,0	1.953.202.640	100,0	474.804.508	100,0	24,3	106,0

- Vir: ZZZS, aplikacija SAP

2.3. Odpisani in odloženi prispevki za obvezno zdravstveno zavarovanje

Tabela 2.3. Odpisani in odloženi prispevki v obdobju januar - december 2006

Obdobje: I-XII 2006	OE CE	OE KP	OE KR	OE KK	OE LJ	OE MB	OE MS	OE NG	OE NM	OE RV	DIREKCIJA	SKUPAJ
1. Vloge												
a) število vseh vloženih vlog v obdobju	387	262	177	124	818	1.185	167	153	207	199	169	3.848
b) število vlog rešenih v roku	366	184	170	114	460	918	142	165	208	193	139	3.059
c) število vseh rešenih vlog	366	232	176	121	797	918	173	165	208	201	477	3.834
d) število nerešenih vlog na zadnji dan obdobja	21	57	9	3	324	319	16	20	6	14	6	795
2. Pravne in fizične osebe												
a) število rešenih vlog - odpis	8	62	45	10	51	120	26	23	8	43	29	425
znesek (glavnica + obresti)	7.326.127	70.637.325	21.414.270	12.936.896	41.168.360	96.513.785	16.823.424	23.813.335	3.549.730	40.100.226	38.598.456	372.881.933
de minimis		1.998.359	512.276			2.380.287		2.038.728		2.042.886		8.972.536
b) število rešenih vlog delni odpis		7	3		13	7	1	14		2	2	49
znesek odpisanega dolga (glavnica + obresti)		1.369.863	1.701.781		9.339.924	1.924.636	700.508	4.944.371		424.989	250.000	20.656.072
znesek odpisanega dolga de minimis												
c) število rešenih vlog - odpis zaradi neizterljivosti	261	79	57	88	471	484	50	59	73	50	8	1.680
znesek (glavnica+obresti)	107.615.983	79.659.774	26.667.286	114.806.101	352.393.329	72.829.486	48.112.883	55.802.243	78.325.998	185.411.135	151.938.514	1.273.562.731
de minimis					20.353.548							20.353.548
d) število rešenih vlog - odlog		3	2		17	1		1			1	25
znesek (glavnica+obresti)		555.475	1.321.254		23.992.668	566.804		77.954			155.582.235	182.096.390
de minimis		3.648.057	1.321.254			566.804		77.954			6.892.293	12.506.362
e) število rešenih vlog - obročno odplačilo			9		4	4		2	1	8	5	33
znesek (glavnica+obresti)			5.247.745		2.956.126	6.207.673		1.447.952	30.982	8.538.242	195.698.693	220.127.412
de minimis			4.619.776		2.554.225	5.173.109		933.014		6.937.526	1.695.613	21.913.263
f) število rešenih zavrnjenih vlog	56	26	36	19	44	142	58	11	26	70	333	821
znesek (glavnica + obresti)	37.941.132	18.391.701	39.145.396	18.284.204	61.079.836	208.017.309	50.421.700	10.855.566	31.315.673	30.484.008	1.151.749.231	1.657.685.755
g) število rešenih zavrnjenih vlog	41	55	24	4	161	160	38	55	100	28	33	699
h) število vlog vrnjenih organu I. stopnje v ponovno odločanje											53	53
i) ustavitvev postopka					36						12	48
j) vrnitev v prejšnje stanje											1	1
3. Poravnani odloženi prispevki			3.348.349		14.128.789	4.888.613	1.520.909		1.354.691			25.241.350

- Vir: Oddelek za prispevke na osnovi mesečno posredovanih podatkov območnih enot.
- Opomba: Podatka o indeksu na predhodno obdobje ni, ker je bila tabela vsebinsko spremenjena.
- Definicija: Število vseh vloženih vlog v obdobju – vložene vloge v opazovanem obdobju. Število nerešenih vlog je število vseh nerešenih vlog na zadnji dan opazovanega obdobja.

- Pojasnilo: Podatki iz tabele se zbirajo dvakrat letno, in sicer za obdobje januar–junij in za obdobje januar–december. Zato so v tabeli navedeni podatki za opazovano obdobje (januar–december 2006).

2.4. Izterjava neplačanih prispevkov za obvezno zdravstveno zavarovanje

Tabela 2.4. Izterjava neplačanih prispevkov v obdobju januar–december 2006 v primerjavi z letom 2005

Območna enota	Število začetih postopkov			Število zaključenih postopkov			Znesek prejetih plačil - prisp. OZZ		
	I-XII 05	I-XII 06	Indeks	I-XII 05	I-XII 06	Indeks	I-XII 05	I-XII 06	Indeks
CELJE	61	157	257	27	28	104	10.057.672	3.952.594	39
KOPER	338	93	28	269	158	59	20.100.447	9.493.542	47
KRANJ	380	224	59	133	151	114	9.906.328	8.184.022	83
KRŠKO	35	5	14	33	15	45	1.136.983	851.188	75
LJUBLJANA	162	87	54	334	321	96	17.109.716	10.736.155	63
MARIBOR	205	158	77	129	63	49	9.012.403	5.612.118	62
MURSKA SOBOTA	116	112	97	109	93	85	8.914.616	6.453.106	72
NOVA GORICA	109	60	55	93	50	54	4.135.697	1.473.582	36
NOVO MESTO	27	39	144	24	38	158	4.517.215	5.913.380	131
RAVNE NA KOROŠKEM	35	82	234	41	85	207	2.653.624	5.156.340	194
SKUPAJ	1468	1017	69	1192	1002	84	87.544.701	57.826.027	66

- Vir: Sektor za pravne in splošne zadeve ZZZS za podatke o številu začetih in dokončanih postopkov v opazovanem obdobju ter oddelek za finance in računovodstvo na direkciji ZZZS za podatek o znesku prejetih plačil v opazovanem obdobju iz naslova terjatev.

- Pojasnilo: Podatki iz tabele se zbirajo dvakrat letno, in sicer za obdobje januar–junij in za obdobje januar–december. Zato so v tabeli navedeni podatki za opazovano obdobje (januar–december 2006).

3. URESNIČEVANJE PRAVIC

3.1. Mreža javne zdravstvene službe (stanje na dan 31.3.2007)

ZZZS je imel na dan 31.03.2007 sklenjenih 1.653 pogodb z izvajalci zdravstvenih storitev, od tega 220 z javnimi in 1.344 z zasebnimi izvajalci.

- Vir: ZZZS, aplikacija spremljanje in sklepanje pogodb z izvajalci; poročanje vodij PAO.

Za izvedbo dogovorjenih programov je bilo v pogodbe vkalkuliranih 37.043 delavcev iz ur, od tega 5.816 zdravnikov iz ur (1.222 splošnih zdravnikov iz ur, 1.079 zobozdravnikov iz ur, 1.344 specialistov iz ur v specialistični ambulantni dejavnosti ter 2.171 zdravnikov iz ur v preostalih dejavnostih)

- Vir: ZZZS, aplikacija spremljanje in sklepanje pogodb z izvajalci.

3.2. Izbira osebnega zdravnika

Tabela 3.2. Število opredeljenih oseb za izbranega zdravnika na dan 28.2.2007

Vrsta zdravnika	"Število zdravnikov iz ur"	Število opredeljenih oseb	"Opredeljene osebe na zdravnika"	
			Število	Odstotek
Izbrani zdravnik	1.090,59	1.918.950	1.760	98,37
- otroški	117,92			
- šolski	128,96			
- splošni	843,71			
Izbrani ginekolog	134,70	673.570	5.001	76,11
Izbrani zobozdravnik				
- za mladino	285,47	280.029	981	74,51
- za odrasle	629,64	1.237.427	1.965	78,69

- Vir: ZZZS aplikacija IOZ.

3.3. Partnersko dogovarjanje, javni razpisi in sklepanje pogodb

Vlada RS je na redni seji 18.01.2007 sprejela Aneks št. 2 k Splošnemu dogovoru za pogodbeno leto 2006 ter 22.03.2007 še Aneks št. 3 k Splošnemu dogovoru za pogodbeno leto 2006. Prav tako je Vlada RS na 110. redni seji, dne 22.02.2007, odločila o spornih vprašanjih in s tem določila besedilo Splošnega dogovora za pogodbeno leto 2007. Koncem februarja, natančneje 21.02.2007, je potekal prvi sestanek za pripravo Področnega dogovora za bolnišnice za pogodbeno leto 2007. Partnerji so se nato sestali še na treh narokih arbitraže in 04.04.2007 sprejeli Področni dogovor za bolnišnice za pogodbeno leto 2007.

13. in 28. marca 2007 sta potekala prva dva sestanka za pripravo Področnega dogovora za zdravstvene domove in zasebno zdravniško dejavnost za pogodbeno leto 2007. 23.04.2007 so na 1. naroku arbitraže sprejeli vseh 45 spornih vprašanj in s tem določili besedilo področnega dogovora.

Prvi sestanek za Področni dogovor za lekarniško dejavnost je potekal 6. in 21. marca, drugi pa 29. marca. Partnerji so 20.04.2007 na 1. naroku arbitraže sprejeli besedilo dogovora.

Partnerji za Področni dogovor za zdravstveno dejavnost naravnih zdravilišč so se prvič sestali 28.03. 2007 in na 1. naroku arbitraže, dne 19.04.2007, sprejeli omenjeni področni dogovor.

08. in 30. marca ter 10. aprila 2007 so potekali sestanki za pripravo Področnega dogovora za socialnovarstvene zavode in zavode za usposabljanje. Področni dogovor je bil sprejet na 1. naroku arbitraže, dne 18.05.2007.

3.4. Izvajanje programov zdravstvenih storitev

Tabela 3.4.1. Plan in realizacija količine storitev po dejavnostih v Sloveniji v obdobju januar-marec 2007.

	PROGRAM	enota	plan storitev	dejanska realizacija storitev	indeks
1	osnovna dejavnost	točke	6.492.344	7.313.017	112,64
2	osnovna dejavnost	kol. za stor.	9.689.367	11.876.503	122,57
3	zobozdravstvena dejavnost	točke	11.808.073	12.976.579	109,90
4	nenujni reševalni prevozi	km in točke	9.294.435	12.073.742	129,90
5	specialistično ambulantna dejavnost	točke	13.744.059	15.339.356	111,61
6	magnetna resonanca	točke	139.946	150.145	107,29
7	lekarniška dejavnost	točke	2.746.191	3.690.172	134,37
8	dejavnost socialnovarstvenih zavodov	zdr. nega	1.522.216	1.549.361	101,78
9	stacionarno zdraviliško zdravljenje	NOD*	70.956	60.040	84,62
10	stacionarno zdraviliško zdravljenje	točke	1.391.668	1.307.356	93,94
11	ambulantno zdraviliško zdravljenje	točke	63.743	75.946	119,14
12	akutna bolnišnična obravnava**	primeri	82.586	88.149	106,74
12	akutna bolnišnična obravnava**	utež	109.685	121.445	110,72
13	neakutna bolnišnična obravnava	BOD*	33.850	38.672	114,25
14	- podaljšano bolnišnično zdravljenje	BOD*	6.777	6.192	91,37
15	- zdravstvena nega in paliativna oskrba	BOD*	27.073	32.480	119,97
16	psihiatrija	primer	2.396	2.610	108,93
17	ostalo***	primer	1.748	2.257	129,12
18	invalidna mladina	BOD*	4.981	4.748	95,32
19	transplantacije	operacija	42	44	104,76

- * * BOD- bolnišnični oskrbni dan
- * * NOD nemedicinski oskrbni dan
- ** * v akutno bolnišnično obravnavo so vključene tudi operacije na odprtem srcu
- ** * ostalo vključuje IRI, CZBO Stična, doječje matere in spremljanje
- Vir: ZZZS, aplikacija Spremljanje in sklepanje pogodb z izvajalci in aplikacija Stroški zdravstvenih storitev

Tabela 3.4.2 Seznam najpogosteje opravljenih in obračunanih skupin primerljivih primerov (SPP) v bolnišnični dejavnosti v obdobju januar-marec 2007.

"Zap. št."	"Šifra"	SPP	Utež	"število primerov"	"število uteži"
1	O60D	Vaginalni porod brez zapletenih diagnoz	0,91	3.308	3.010,28
2	O40Z	Splav z D&C, aspiracijska abrazija ali histerotomija	0,40	2.002	800,80
3	N09Z	Konizacija in posegi na nožnici, materničnem vratu in zunanjem spolovilu	0,44	1.546	680,24
4	C08Z	Obsežni posegi na leči	0,51	1.334	680,34
5	I18Z	Posegi na kolenu	0,82	1.307	1.071,74
6	G09Z	Posegi pri ingvinalni in femoralni kili Starost>0	0,84	1.293	1.086,12
7	N07Z	Ostali posegi na maternici, jajčnikih in jajcevodih zaradi ne malignih tvorb	0,68	1.252	851,36
8	O65B	Ostali primeri sprejema pred porodom zaradi zmernih ali brez zapletenih diagnoz	0,33	1.167	385,11
9	C07Z	Drugi posegi pri glavkomu	0,80	1.158	926,40
10	N10Z	Diagnostična abrazija ali diagnostična histeroskopija	0,39	1.099	428,61
11	R63Z	Kemoterapija	0,23	1.064	244,72
12	I68B	"Nekirurška stanja vratu & hrbtenice brez postopkov za obvladovanje bolečine ali mielograma Starost<75 brez spremljajočih bolezenskih stanj ali zapletov "	0,60	1.031	618,60
13	H04B	Holecistektomija brez zaprtega CDE brez katastrofalnih ali resnih spremljajočih bolezenskih stanj ali zapletov	1,29	1.013	1.306,77
14	E62B	Infekcije/vnetja dihal z resnimi ali zmernimi spremljajočimi bolezenskimi stanji ali zapleti	1,49	944	1.406,56
15	F62B	Odpoved srca in šok brez katastrofalnih spremljajočih bolezenskih stanj ali zapletov	1,20	931	1.117,20
16	F20Z	Ligacija in flebektajreza (stripping) ven	0,84	826	693,84
17	R61B	Limfom in neakutna levkemija brez katastrofalnih spremljajočih bolezenskih stanj ali zapletov	1,48	787	1.164,76
18	D63B	Vnetje srednjega ušesa in vnetje zgornjih dihal brez spremljajočih bolezenskih stanj ali zapletov	0,44	785	345,40
19	E62C	Infekcije/vnetja dihal brez spremljajočih bolezenskih stanj ali zapletov	0,84	748	628,32
20	G66B	Bolečina v trebuhu ali mezenterijski adenitis brez spremljajočih bolezenskih stanj ali zapletov	0,36	719	258,84

3.5. Nadzor nad izvajanjem programov zdravstvenih storitev

Tabela 3.5. Realizacija zaključenih nadzorov in zaključenih nadzornih postopkov na ravni ZZZS v obdobju januar-marec 2007

"Medobmočni nadzori **"	"Letni plan"	"Zaključeni nadzorni postopki ****"	"Odstotek realizacije"	"Zaključeni nadzori ****"	"Odstotek realizacije"
Internistika	30	0	0,00	0	0,00
Kirurgija	10	0	0,00	0	0,00
Ortopedija	29	0	0,00	0	0,00
ORL	26	4	15,30	0	0,00
Ginekologija	18	0	0,00	0	0,00
Psihijatrija	16	0	0,00	0	0,00
Pedijatrija	19	1	5,26	0	0,00
Osnovno zdr.	116	0	0,00	0	0,00
Osnovno zobo.	99	1	1,01	3	3,03
Lekarne	24	0	0,00	0	0,00
DSO in PSZ	38	0	0,00	0	0,00
Spec. zob.	49	8	16,32	0	0,00
SPP	60	0	0,00	4	6,66
Skupaj vsi	534	14	2,62	7	1,31
"Območni nadzori **"					
Finančni	117	3	2,56	0	0,00
Administrativni	123	0	0,00	3	0,00
Pravice	78	2	2,56	0	0,00
Skupaj vsi	318	5	1,57	3	0,94
Vsi nadzori					
Medobmočni	534	14	2,62	7	1,31
Območni	318	5	1,57	3	0,94
Skupaj vsi nadzori	852	19	2,23	10	1,17

- Realizacija zaključenih nadzorov ** in zaključenih nadzornih postopkov ** na ravni Zavoda v obdobju od 01.01.2006 do 31.03.2006
- Vir: Aplikacija Nadzori
- * Medobmočni so nadzori, ki jih specializirane nadzorne skupine zdravnikov, zobozdravnikov in farmacevtov opravljajo pri vseh izvajalcih
- ** Območni so nadzori, ki jih opravljajo drugi pooblašteni nadzorniki v matični OE, kjer so zaposleni.
- *** Zaključen nadzor je nadzor, opravljen do faze izdaje Nadzornega zapisnika.
- **** Zaključen nadzorni postopek je popolnoma zaključen postopek nadzora.

3.6. Odločanje o pravicah pri imenovanjih zdravnikov in zdravstvenih komisijah ZZZS

Tabela 3.6. Odločbe imenovanih zdravnikov in zdravstvenih komisij ZZZS ter pritožbe in tožbe zoper odločbe v obdobju januar - december 2006.

Obdobje: I-XII 2006	OE CE	OE KP	OE KR	OE KK	OE LJ	OE MB	OE MS	OE NG	OE NM	OE RV	SKU-PAJ	pov. Zavoda	LJ II. st	MB II. st
1. a) število vseh izdanih odločb imenovanih zdravnikov	33.044	20.360	27.361	9.151	85.850	46.549	20.101	9.774	18.410	31.725	302.325	30.233		1.887
b) število izdanih odločb na imenovanega zdravnika	6.608	9.524	6.423	5.084	11.493	8.934	6.700	3.258	10.401	10.234	7.866	7.866		2.220
c) število izdanih odločb o BS nad 30 dni	28.407	15.943	20.981	7.249	67.053	35.722	17.331	7.866	14.866	25.490	240.908	24.091	3.001	988
d) število odločb o BS, izdanih po obravnavi v prisotnosti	2.550	488	850	1.388	1.246	3.522	490	3.926	534	2.186	17.180	1.718	309	188
e) % odločb o BS, izdanih po obravnavi v prisotnosti	9,0%	3,1%	4,1%	19,1%	1,9%	9,9%	2,8%	49,9%	3,6%	8,6%	7,1%	7,1%	10,3%	19,0%
2. a) število prejetih predlogov za zdraviliško zdravljenje	4.024	2.623	3.263	1.226	10.801	5.069	1.637	1.554	2.207	3.156	35.560	3.556		
b) število odobrenih predlogov	2.010	2.002	2.054	806	5.030	3.590	1.231	1.036	1.482	2.290	21.531	2.153,1		
c) % odobrenih predlogov glede na število predlaganih	50,0%	76,3%	62,9%	65,7%	46,6%	70,8%	75,2%	66,7%	67,1%	72,6%	60,5%	60,5%		
3. a) št. pritožb zoper vse izdane odločbe imen. zdravnikov	975	342	792	246	3.939	1.069	211	195	395	602	8.766	876,6	6.614	1.887
b) število spremenjenih odločb na zdravstveni komisiji (II. st)	123	51	76	31	518	268	27	18	46	138	1.296	129,6	870	436
c) % spremenjenih odločb na zdravstveni komisiji (II. st)	13,2%	14,9%	12,5%	12,6%	16,3%	25,1%	12,8%	9,2%	11,6%	22,9%	16,7%		13,2%	23,1%
d) število odločb, izdanih na zdravstveni komisiji	933	342	609	246	3.179	1.069	211	195	395	602	7.781		5.945	1.887
e) število vložnih tožb zoper izdane odločbe zdr. komisije (LJ,MB)	41	20	40	23	167	72	11	9	24	19	426		324	102

- Vir: Območne enote, Področje za obvezno zdravstveno zavarovanje ter Sektor za pravne in splošne zadeve o številu vložnih tožb zoper odločbe zdravstvenih komisij ZZZS.
- Pojasnilo: Podatki iz tabele se zbirajo dvakrat letno, in sicer za obdobje januar-junij in za obdobje januar-december. Zato so v tabeli navedeni podatki za opazovano obdobje (januar-december 2006).

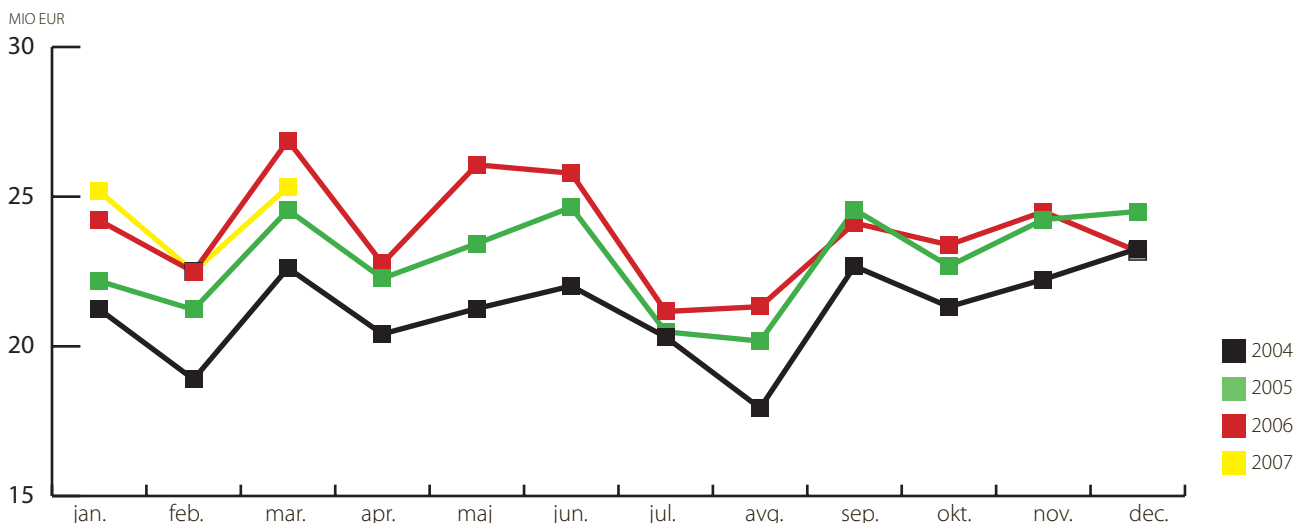
3.7. Predpisovanje in poraba zdravil

3.7.1. Obvladovanje odhodkov za zdravila - izdatki za zdravila in število receptov v obdobju januar - marec 2007

Obdobje jan.-mar. 2007	Celje	Koper	Kranj	Krško	Ljubljana	Maribor	"Murska Sobota"	"Nova Gorica"	"Novo mesto"	"Ravne na Koroškem"	Skupaj
Povprečni izdatki za zdravila											
-na pogojno enoto zavarovanih oseb v €	10,3	9,1	10,5	9,7	12,4	10,7	9,9	8,9	10,1	9,4	10,8
-na škatlo v €	7,8	7,9	9,0	7,1	10,1	7,5	6,9	7,6	7,4	7,5	8,4
-na recept v €	16,8	17,6	20,6	15,4	22,9	16,5	15,8	17,4	16,6	15,6	18,7
-število receptov na zavarovano osebo	2,1	1,9	1,9	2,4	1,7	2,3	2,4	1,9	2,0	2,0	2,0
Indeksi izdatkov za zdravila (na preteklo obdobje)											
-na pogojno enoto zavarovanih oseb	97,5	94,8	109,2	99,1	98,0	96,0	93,9	100,8	99,4	98,0	98,4
-na škatlo	95,0	93,7	106,4	94,7	98,5	92,6	94,2	97,7	99,5	95,9	97,0
-na recept	91,8	92,3	103,3	92,6	95,9	90,9	90,1	95,1	93,6	92,9	94,2

- Vir: ZZZS, Baza podatkov o bolniškem staležu.
- Opomba: skupna vrednost receptov v breme OZZ (nefinančni podatki) zavarovane osebe stanje na dan 31.3. 2006 in 2007 pogojne enote zavarovancev - stanje na dan 31.3. 2006 in 2007

Slika 3.7.2. Izdatki obveznega zdravstvenega zavarovanja za zdravila v obdobju 2004–2007 po mesecih (v MIO EUR).



MES.	2004	2005	2006	2007	IND. 06/07
jan.	21,24	22,18	24,21	25,18	104,0
feb.	18,90	21,23	22,49	22,50	100,0
mar.	22,61	24,55	26,87	25,33	94,3
apr.	20,41	22,27	22,77		
maj	21,26	23,43	26,06		
jun.	22,01	24,64	25,78		
jul.	20,31	20,49	21,17		
avg.	17,94	20,18	21,33		
sep.	22,67	24,56	24,12		
okt.	21,32	22,68	23,39		
nov.	22,23	24,23	24,50		
dec.	23,26	24,50	23,17		
skupaj	254,15	274,94	285,86	73,01	25,5

• Vir: ZZZS, Baza receptov.

3.8. Predpisovanje in vrednost izdanih-medicinsko tehničnih pripomočkov

Tabela 3.8. Število izdanih naročilnic in vrednost izdanih, izposojenih in servisiranih medicinsko-tehničnih pripomočkov iz naslova obveznega zdravstvenega zavarovanja v obdobju januar - marec 2007.

Skupina	Št. izdanih naročilnic	Delež izdanih naročilnic	Vrednost med-tehničnih pripomočkov (v €)	Delež vrednosti	Povprečna vrednost na naročilnico
Proteze udov	202	0,12%	189.813	1,70%	939,67
Estetske proteze	944	0,56%	94.859	0,85%	100,49
Ortoze	2.443	1,45%	232.470	2,08%	95,16
Ortopedska obutev	1.372	0,81%	126.495	1,13%	92,20
Vozički in ostali pripomočki za gibanje, stojo in sedenje	3.263	1,93%	489.951	4,38%	150,15
Električni stimulatorji in ostali aparati	1.061	0,63%	135.522	1,21%	127,73
Sanitarni pripomočki	1.132	0,67%	74.113	0,66%	65,47
Blazine proti preležaninam	304	0,18%	26.661	0,24%	87,70
Kilni pasovi	749	0,44%	33.779	0,30%	45,10
Pripomočki pri umetno izpeljanem črevesju	3.635	2,15%	849.192	7,59%	233,62
Pripomočki pri težavah z odvajanjem seča	73.857	43,77%	3.179.444	28,41%	43,05
Pripomočki pri zdravljenju sladkorne bolezni	26.450	15,67%	3.394.445	30,33%	128,33
Kanile	2.457	1,46%	161.528	1,44%	65,74
Ostali tehnični pripomočki	670	0,40%	18.753	0,17%	27,99
Pripomočki za slepe in slabovidne	32.996	19,55%	532.436	4,76%	16,14
Slušni aparati	3.718	2,20%	769.276	6,87%	206,91
Obvezilni material	11.067	6,56%	400.608	3,58%	36,20
Raztopine	2.433	1,44%	10.717	0,10%	4,40
Servisiranje			314.361	2,81%	
Strošek dela izposojevalnice			81.791	0,73%	
Storitve			74.781	0,67%	
SKUPAJ	168.753	100,00%	11.190.995	100,00%	66,32

• Vir: ZZZS, aplikacija Stroški

• Opomba: Podatki v tej tabeli so nastali stroški po posameznih skupinah medicinsko-tehničnih pripomočkov in skupaj za vse skupine, medtem ko so podatki v tabeli 4.1 Odhodki ZZZS, v točki 6. Zdravila in medicinski pripomočki, za medicinsko tehnične pripomočke dejansko plačani stroški v obdobju (odhodki).

3.9. Trendi na področju začasne zadržanosti z dela in nadzor bolniškega staleža

Tabela 3.9.1. Absentizem po razlogih začasne zadržanosti od dela v Sloveniji v obdobju januar - marec 2006 in 2007

Razlogi zadržanosti	Primeri		Dnevi		Povprečna dolžina trajanja	
	2006	2007	2006	2007	2006	2007
absentizem v breme delodajalca						
poškodba na delu	7.657	7.470	141.609	134.317	18,5	18,0
poklicne bolezni	14	10	176	94	12,6	9,4
bolezni in pošk. izven dela	153.917	187.861	1.374.010	1.576.095	8,9	8,4
poškodbe po tretji osebi	0	0	0	0	0,0	0,0
(1) Skupaj	161.588	195.341	1.515.795	1.710.506	9,4	8,8
absentizem v breme ZZZS						
poškodba na delu	2.140	1.989	90.854	94.679	42,5	47,6
poklicne bolezni	4	3	242	662	60,5	220,7
bolezni in pošk. izven dela	14.470	14.559	846.624	933.869	58,5	64,1
nega	31.204	38.994	132.531	166.516	4,2	4,3
transplan, izolacije, sprem	9.373	9.508	10.624	10.272	1,1	1,1
poškodbe po tretji osebi	1.855	1.917	65.720	68.059	35,4	35,5
uspos. otroka za rehab.	11	6	163	130	14,8	21,7
pošk. po 18. členu	9	3	337	247	37,4	82,3
(2) Skupaj	59.066	66.979	1.147.095	1.274.434	19,4	19,0
1+2 SKUPAJ	220.654	262.320	2.662.890	2.984.940	12,1	11,4

- Vir: ZZZS, Baza podatkov o bolniškem staležu

Tabela 3.9.2. Izbrani pokazatelji absentizma v breme ZZZS v obdobju januar - marec 2007 v primerjavi s preteklim letom 2006

Območje	Število primerov na 100 aktivnih zavarovancev*			Število izgubljenih delovnih dni na aktivnega zavarovanca*			Povprečna dolžina trajanja zadržanosti od dela			% izgubljenih delovnih dni		
	I-XII 2006	I-XII 2007	Indeks 07/06	I-XII 2006	I-XII 2007	Indeks 07/06	I-XII 2006	I-XII 2007	Indeks 07/06	I-XII 2006	I-XII 2007	Indeks 07/06
Celje	6,1	7,6	123,9	1,5	1,8	122,4	23,6	23,3	98,8	1,9	2,3	123,3
Nova Gorica	12,3	14,2	115,2	1,2	1,3	111,3	9,5	9,2	96,7	1,5	1,7	111,8
Koper	9,0	9,4	104,3	1,4	1,6	110,3	15,7	16,6	105,7	1,9	2,1	111,4
Kranj	6,4	7,0	109,0	1,5	1,4	92,9	23,4	20,0	85,2	2,0	1,9	93,4
Ljubljana	7,8	8,2	106,0	1,4	1,5	103,0	18,3	17,8	97,2	1,9	2,0	103,2
Maribor	6,8	7,5	109,1	1,5	1,6	108,2	21,8	21,7	99,2	2,0	2,1	108,1
Murska Sobota	6,8	7,0	102,8	1,7	2,1	122,1	24,7	29,4	118,8	2,2	2,7	122,2
Novo mesto	7,1	8,0	112,4	1,4	1,5	101,4	20,1	18,1	90,2	1,9	2,0	107,9
Ravne na Koroškem	5,1	6,2	120,8	1,4	1,6	118,3	27,1	26,5	97,9	1,8	2,1	118,3
Krško	7,4	8,1	110,1	1,4	1,4	103,2	18,9	17,7	93,7	1,8	1,9	102,7
Slovenija	7,4	8,1	109,5	1,4	1,5	107,3	19,4	19,0	98,0	1,9	2,1	107,9

- Opomba: * zaposleni pri pravnih osebah, pri zasebnikih in osebe, ki samostojno opravljajo poklicno dejavnost, stanje na dan 31.3.2006 in 2007
- Vir: Baza podatkov o bolniškem staležu, baza podatkov zavarovanih oseb

Tabela 3.9.3. Izvajanje laičnega nadzora bolniškega staža za obdobje januar - december 2006 v primerjavi s preteklim letom 2005

Odsotnost z dela v breme Zavoda in nadzor bolniškega staleža

Obdobje: I-XII 2006	OE CE	OE KP	OE KR	OE KK	OE LJ	OE MB	OE MS	OE NG	OE NM	OE RV	SKUPAJ
1. Število laičnih nadzorov B5	160	34	190	97	253	187	163	160	163	252	1659
2. Število ugotovljenih kršitev bolniškega staleža	14	8	2	0	0	2	8	12	11	28	85
3. % ugotovljenih kršitev bolniškega staleža	8,8%	23,5%	1,1%	0%	0%	1,1%	4,9%	7,5%	6,7%	11,1%	5,1%
4. Število staležnikov nad 1 letom (na 31.12.2006)	269	226	310	81	959	348	241	95	142	215	2886
5. Odstopanje od povprečja glede na aktivne zavarovance	4	15	22	3	-9	-17	70	-32	-7	11	0
6. Indeks števila staležnikov nad 1 letom glede na 31.12. 2005	121	119	110	114	93	110	118	148	107	121	107
7. Število staležnikov nad 3 leti (na 31.12.2006)	16	19	27	4	78	20	21	3	9	8	205
8. Odstopanje od povprečja glede na aktivne zavarovance	-13	36	50	-28	5	-33	108	-70	-17	-42	0
9. Indeks števila staležnikov nad 3 leta glede na 31.12.2005	114	119	75	133	76	118	162	150	113	57	91

- Vir: Poročila območnih enot - imenovanih zdravnikov in zdravstvene komisije, letno poročilo o laičnih nadzorih bolniškega staleža, za točke 4. do 9. mesečna poročila Sektorja za kontroling.

4. FINANČNI ODHODKI

4.1. Odhodki ZZZS

Tabela 4.1. Bilanca odhodkov ZZZS v obdobju januar - marec 2007.

A. BILANCA ODHODKOV									
	ZZZS	REALIZACIJA		FN		REALIZACIJA		Indeks	Indeks
	I-III 2006	Str.		2007	Str.	I-III 2007	Str.	07/FN 07	07/06
	1			2		3		4=3/2	5=3/1
1. Osnovno zdravstveno varstvo	76.635.563	17,1		331.766.249	17,1	82.975.562	18,3	25,0	108,3
- osnovna zdravstvena dejavnost	53.564.407	12,0		232.556.499	12,0	58.236.904	12,8	25,0	108,7
- zobna nega in protetika	19.180.313	4,3		81.951.845	4,2	20.522.615	4,5	25,0	107,0
- reševalni prevozi	3.890.842	0,9		17.257.906	0,9	4.216.044	0,9	24,4	108,4
2. Spec. ambul. in boln. zdravljenje	204.890.442	45,8		857.162.818	44,3	219.093.365	48,3	25,6	106,9
- spec. ambulantna dejavnost	55.461.935	12,4		233.351.892	12,0	59.621.967	13,1	25,6	107,5
- spec. bolnišnična dejavnost	149.428.507	33,4		623.810.926	32,2	159.471.397	35,2	25,6	106,7
3. Zdraviliško zdravljenje	3.489.934	0,8		15.663.153	0,8	3.075.055	0,7	19,6	88,1
4. Dejavnost socialnih zavodov	21.451.869	4,8		87.741.602	4,5	22.144.836	4,9	25,2	103,2
5. Odhodki za ostale neprofitne ustanove	73.831	0,0		5.115.108	0,3	90.216	0,0	1,8	122,2
SKUPAJ (1-5)	306.541.638	68,6		1.297.448.931	67,0	327.379.033	72,2	25,2	106,8
6. Zdravila in medicinski pripomočki	86.464.144	19,3		377.742.102	19,5	72.722.566	16,0	19,3	84,1
- za zdravila	72.394.383	16,2		318.953.965	16,5	58.304.116	12,9	18,3	80,5
- za medicinske pripomočke	10.348.634	2,3		44.724.253	2,3	10.457.237	2,3	23,4	101,0
- za preskrbo s krvjo, cepiva in sanit.mater.	3.721.127	0,8		14.063.884	0,7	3.961.213	0,9	28,2	106,5
7. Zdravljenje v tujini - napotitve	206.635	0,0		1.653.715	0,1	237.130	0,1	14,3	114,8
8. Mednarodno zavarovanje	1.483.263	0,3		23.082.064	1,2	1.210.797	0,3	5,2	81,6
-Slovenski zavarovanci	232.429	0,1		17.943.582	0,9	72.237	0,0	0,4	31,1
-Tuji zavarovanci	1.250.834	0,3		5.138.483	0,3	1.138.560	0,3	22,2	91,0
9. Drugi odhodki skupaj:	43.216.460	9,7		188.519.797	9,7	43.098.148	9,5	22,9	99,7
- za nadomestila odsotnosti	40.383.869	9,0		176.621.042	9,1	40.813.047	9,0	23,1	101,1
- za pogrebne, posmrtnine	2.299.595	0,5		9.777.917	0,5	1.844.302	0,4	18,9	80,2
- za potne stroške, dnevnice, prevoze	532.995	0,1		2.120.838	0,1	440.799	0,1	20,8	82,7
10. Odhodki za delo ZZZS skupaj:	8.961.536	2,0		48.207.522	2,5	8.834.664	1,9	18,3	98,6
- plače in drugi izdatki zaposlenim	4.507.264	1,0		20.274.929	1,0	4.594.072	1,0	22,7	101,9
- prispevki delodajalca	750.445	0,2		3.198.576	0,2	767.620	0,2	24,0	102,3
- materialni izdatki službe	3.505.231	0,8		17.004.827	0,9	3.234.012	0,7	19,0	92,3
- investicijski odhodki	198.596	0,0		7.729.190	0,4	238.960	0,1	3,1	120,3
11. Obresti od zadolževanja	6.049	0,0		243.821	0,0	5.379	0,0	2,2	88,9
12. Rezerve									
SKUPAJ ODHODKI (1-11)	446.879.724	100,0		1.936.897.953	100,0	453.487.718	100,0	23,4	101,5
RAZLIKA MED PRIHODKI IN ODHODKI	1.004.644			16.304.687		21.316.790			
B. IZKAZ RAČUNA FINANČNIH TERJATEV IN NALOŽB	5.182			19.802		4.399			
C. RAČUN FINANCIRANJA	0			0		0			
POSLOVNI REZULTAT	1.009.826			16.324.489		21.321.189			

- Vir: ZZZS, aplikacija SAP

5. NOVI PREDPISI IN SKLEPI

5.1. Novi predpisi s področja obveznega zdravstvenega zavarovanja v obdobju januar - marec 2007

Zakonodaja in podzakonski akti, ki se nanašajo na delovno področje ZZZS:

- Pravilnik o cenah zdravil za uporabo v humani medicini; (Uradni list RS, št. 6/2007; datum objave: 23.1.2007; velja od: 24.1.2007)
- Pravilnik o vrsti podatkov za izvajanje dopolnilnega zdravstvenega zavarovanja, ki so jih dolžni zagotavljati izvajalci zdravstvenih storitev; (Uradni list RS, št. 7/2007; datum objave: 26.1.2007; velja: od 27.1.2007)
- Sklep o določitvi seznama medsebojno zamenljivih zdravil; (Uradni list RS, št. 17/2007; datum objave: 26.2.2007; velja: od 27.2.2007)
- Sklep o rokovniku aktivnosti za določitev seznamov medsebojno zamenljivih zdravil z najvišjo priznano vrednostjo v letu 2007; (Uradni list RS, št. 17/2007; datum objave: 26.2.2007; velja: od 27.2.2007)

Pravni akti ZZZS:

- Navodilo o javnem naročanju; (ZZZS LN aplikacija E-gradiva, <http://www.zzzs.si/egradiva>, datum objave: 9.1.2007)
- Pravilnik o spremembah in dopolnitvah Pravilnika o obračunu bruto nadomestil plač med začasno zadržanostjo od dela v breme obveznega zdravstvenega zavarovanja in o načinu vlaganja zahtevkov delodajalcev za povračilo izplačanih nadomestil; (Uradni list RS, št. 8/2007; datum objave: 29.1.2007; velja: od 30.1.2007)
- Navodilo za izpolnjevanje listine Ortodontsko zdravljenje; (ZZZS LN aplikacija E-gradiva, <http://www.zzzs.si/egradiva>, datum objave: 23.2.2007)
- Pravilnik o sofinanciranju projektov za promocijo zdravja; (ZZZS LN aplikacija E-gradiva, <http://www.zzzs.si/egradiva>, datum objave: 27.2.2007)

Okrožnice in navodila ZZZS:

- Navodilo št. 2 za evidentiranje in obračunavanje storitev s področja zobozdravstva; (ZZZS LN aplikacija E-gradiva, <http://www.zzzs.si/egradiva>, datum objave: 9.1.2007)
- Okrožnica 30: Veljavnost zakonodaje EU za Bolgarijo in Romunijo; Skupine diagnoz po MKB-10 in uvedba novega šifrant 11B; Sredstva za glavarino novim izvajalcem; Spremembe naziva šifer LZM; 17.1.2007; (ZZZS LN aplikacija E-gradiva, <http://www.zzzs.si/egradiva>, datum objave: 18.1.2007)
- Okrožnica 31: Uvedba trimestrnih zavarovalnih podlag z 2.4.2007, 31.1.2007; (ZZZS LN aplikacija E-gradiva, <http://www.zzzs.si/egradiva>, datum objave: 1.2.2007)
- Okrožnica 32: Podaljšanje roka plačila za zahtevke za plačilo za lekarniško dejavnost s 15 na 30 dni, 1.2.2007; (ZZZS LN aplikacija E-gradiva, <http://www.zzzs.si/egradiva>, datum objave: 1.2.2007)
- Okrožnica MTP št. 6: Zagotavljanje endotrahealnih kanil iz silikona v OZZ; (ZZZS LN aplikacija E-gradiva, <http://www.zzzs.si/egradiva>, datum objave: 2.2.2007)
- Navodila za izvajanje evropske zakonodaje ter bilateralnih sporazumov o socialni varnosti na področju napotitev nadelo v tujino (ZZZS LN aplikacija E-gradiva, <http://www.zzzs.si/egradiva>, datum objave: 9.2.2007)
- Okrožnica št. 20, vprašanja o ortodontskem zdravljenju; (ZZZS LN aplikacija E-gradiva, <http://www.zzzs.si/egradiva>, datum objave: 23.2.2007)
- Okrožnica 33: Posebnosti pri obračunu v lekarniški dejavnosti; Spremenjeno Navodilo za zajem in posredovanje podatkov o receptih, obračun in arhiviranje receptov, 5.3.2007; (ZZZS LN aplikacija E-gradiva, <http://www.zzzs.si/egradiva>, datum objave: 6.3.2007)
- Okrožnica MTP št. 7: Zagotavljanje podatkov o obdobju in količini za MTP potrošnega značaja in dopolnitev šifrant MTP ter šifrant trajnostnih dob; (ZZZS LN aplikacija E-gradiva, <http://www.zzzs.si/egradiva>, datum objave: 9.3.2007)
- Okrožnica 34: Spremenjen nabor podatkov, ki se pošiljajo z RIP SPP, 15.3.2007; (ZZZS LN aplikacija E-gradiva, <http://www.zzzs.si/egradiva>, datum objave: 15.3.2007)

Pravni akti partnerjev v zdravstvu:

- Aneks št. 2 k Področnemu dogovoru za bolnišnice za pogodbeno leto 2006; (ZZZS LN aplikacija E-gradiva, <http://www.zzzs.si/egradiva>, datum objave: 3.1.2007)
- Aneks št. 1 k Področnemu dogovoru za bolnišnice za pogodbeno leto 2006; (ZZZS LN aplikacija E-gradiva, <http://www.zzzs.si/egradiva>, datum objave: 8.1.2007)
- Aneks št. 3 k Področnemu dogovoru za zdravstvene domove in zasebno zdravniško dejavnost za pogodbeno leto 2006; (ZZZS LN aplikacija E-gradiva, <http://www.zzzs.si/egradiva>, datum objave: 8.1.2007)
- Aneks št. 2 k Splošnemu dogovoru za pogodbeno leto 2006; (ZZZS LN aplikacija E-gradiva, <http://www.zzzs.si/egradiva>, datum objave: 25.1.2007)
- Aneks št. 3 k Splošnemu dogovoru za pogodbeno leto 2006; (ZZZS LN aplikacija E-gradiva, <http://www.zzzs.si/egradiva>, datum objave: 28.3.2007)

Vir: ZZZS LN aplikacija E-gradiva, <http://www.zzzs.si/egradiva>, Uradni list RS.

5.2. Sklepi s sej Upravnega odbora in Skupščine ZZZS v obdobju januar - marec 2007

Najpomembnejši sklepi s sej Skupščine ZZZS

V navedenem obdobju je Skupščina ZZZS zasedala na 1 redni seji, na kateri je sprejela naslednje najpomembnejše sklepe:

Na 5. redni seji z dne 28.2.2007:

- Imenovanje generalnega direktorja Zavoda,
- Predlog za oblikovanje rezervnega sklada Zavoda za leto 2006 po zaključnem računu Zavoda za leto 2006,
- Predlog Zakona o spremembah in dopolnitvah Zakona o zdravstvenem varstvu in zdravstvenem zavarovanju,
- Predlog Zakona o koncesijah za izvajanje javne službe v zdravstveni in lekarniški dejavnosti in o zdravnikih specialistih.

Najpomembnejši sklepi s sej Upravnega odbora ZZZS

V navedenem obdobju je Upravni odbor zasedal na 4 rednih sejah in 1 korespondenčni seji, na katerih je sprejel naslednje najpomembnejše sklepe:

Na 16. redni seji z dne 15.1.2007:

- Predlog Stališča Zavoda za zdravstveno zavarovanje Slovenije do Sporočila Evropske komisije v zvezi s posvetovanjem glede ukrepov Skupnosti na področju zdravstvenih storitev,
- Poročilo razpisne komisije za vodenje postopka javnega razpisa za izbiro kandidata za generalnega direktorja Zavoda;.

Na 17. redni seji z dne 6.2.2007:

- Sklep o planu skupinske obnovitvene rehabilitacije za leto 2007 in izvedbi javnega razpisa za izbiro organizatorjev skupinske obnovitvene rehabilitacije za leto 2007,
- Sklep o planu zdravstvenega letovanja otrok in šolarjev za leto 2007 in izvedbi javnega razpisa za izbiro organizatorjev zdravstvenega letovanja otrok in šolarjev za leto 2007;

Na 5. izredni (korespondenčni) seji z dne 20.2.2007:

- Popis premoženja Zavoda po stanju na dan 31.12.2006 - centralni popisni elaborat;

Na 18. redni seji z dne 27.2.2006:

- Osnutek finančnega in poslovnega poročila Zavoda ter osnutek sklepa o predlogu zaključnega računa Zavoda za leto 2006,
- Predlog Pravilnika o sofinanciranju programov za promocijo zdravja ter predlog sklepov v zvezi z izvedbo javnega razpisa za sofinanciranje programov za promocijo zdravja v letu 2007;

Na 19. redni seji z dne 28.3.2007:

- Pravilnik o spremembah in dopolnitvah Pravilnika o sejinah in povračilih stroškov,
- Sklep o ponovnem razpisu za izbiro organizatorjev skupinske obnovitvene rehabilitacije za leto 2007,
- Sklep o izbiri organizatorjev skupinske obnovitvene rehabilitacije za leto 2007,
- Sklep o izbiri organizatorjev zdravstvenega letovanja otrok in šolarjev za leto 2007