



---

**TEHNIČNO NAVODILO**  
**za pripravo in elektronsko izmenjevanje podatkov pogodb**  
**e-oskrbe**

---

Verzija 1.2

Ljubljana, 01. 06. 2026

**Spremembe glede na verzijo 1.1:**

- V poglavju 4.2.2.1 Kontrole podatkov vrste zapisa, preklica in zaključka podatkov na pogodbah e-oskrbe je dodana nova kontrola EOPZ0013 na podlagi okrožnice PDO 2/2026. Spremembe so že v veljavi.
- V poglavju 4.2.2.3 Kontrole podatkov o pogodbi za e-oskrbo je oddana nova kontrola EOPZ0216 in popravek številke kontrole EOPZ0206 v EOPZ0215 (podvojena številka kontrole v navodilu) in dopolnitev algoritma na podlagi okrožnice PDO 2/2026. Spremembe so že v veljavi.

## KAZALO

1.	Uvod .....	4
2.	Struktura XML datoteke .....	5
2.1	DO pošiljka.....	6
2.1.1	Podatki o DO pošiljki.....	7
2.1.2	Sklop podatkov o napakah.....	9
3.	Podatki o pogodbah za e-oskrbo .....	10
3.1	Pogodbe za e-oskrbo .....	11
3.2	Sprejete pogodbe za e-oskrbo .....	13
4.	Kontrole podatkov.....	13
4.1	Splošno o kontrolah podatkov.....	13
4.1.1	Podatki o napakah .....	13
4.1.2	Vrste napak.....	13
4.1.3	Pravila za izvajanje kontrol .....	14
4.2	Potek kontrol .....	14
4.2.1	Podatki o DO pošiljki.....	15
4.2.2	Kontrole podatkov dokumentov pogodbe e-oskrbe .....	16
4.2.2.1	Kontrole podatkov vrste zapisa, preklica in zaključka podatkov na pogodbah e-oskrbe .....	18
4.2.2.2	Kontrole za zavarovano osebo DO in zavarovanje DO.....	20
4.2.2.3	Kontrole podatkov o pogodbi za e-oskrbo .....	20
4.2.2.4	Kontrole podatkov na Odločbo DO.....	22
4.2.2.5	Kontrole podatkov na osebni načrt in aneks k osebni načrtu. ....	23
4.2.2.6	Kontrole podatkov na obstoj obračuna DO obravnave .....	24
5.	Posredovanje podatkov na Zavod in prevzem povratnih pošiljk.....	25
5.1	Kontrola podatkov ob prejemu pošiljke, priprava izhodnih pošiljk.....	25
6.	Testiranje izmenjevanja podatkov.....	26
7.	Kontaktne podatki .....	27
8.	Priloga 1 – XML shema za pošiljanje podatkov dokumentov in podrobnih podatkov .....	27

## 1. Uvod

Zavod za zdravstveno zavarovanje Slovenije (v nadaljevanju: Zavod) je pripravil tehnično navodilo za pripravo in posredovanje podatkov o pogodbah za e-oskrbo, ki spada med pravice dolgotrajne oskrbe (v nadaljevanju DO).

Poslovne vsebine določa Priročnik za ponudnike e-oskrbe (v nadaljevanju: priročnik).

Ta dokument podaja pripadajoče tehnično navodilo ponudnikom e-oskrbe za pripravo in elektronsko izmenjevanje podatkov.

V nadaljevanju so podrobno opisana tehnična pravila za oblikovanje pripravljenih podatkov ter za pošiljanje podatkov na Zavod. Natančno so opisane kontrole podatkov, ki jih bo izvajal Zavod, in opredeljeni primeri, v katerih bo Zavod pošiljke ali posamezne zapise o pogodbah za e-oskrbo zavračal. Opisani so tudi postopki testiranja in navedene kontaktne osebe, na katere se ponudniki e-oskrbe lahko obrnejo v primeru odprtih vprašanj.

Dokument je namenjen ponudnikom e-oskrbe in programskim hišam, ki pripravljajo podatke o pogodbah za e-oskrbo, da bodo na podlagi tega navodila in priročnika lahko pripravili potrebne informacijske rešitve in se pripravili na izmenjevanje podatkov z Zavodom.

## 2. Struktura XML datoteke

Ponudnik e-oskrbe pripravi podatke v obliki XML datoteke, katere strukturo podrobno določa XML shema, ki je priloga tega tehničnega navodila. V nadaljevanju je shema podrobno pojasnjena.

Obveznost navajanja podatkov je razvidna iz slik (shem) – podatki, ki so na shemah navedeni v okvirčkih z neprekinjeno črto, so obvezni. Iz shem je razvidno tudi vejanje podatkov (katere podstrukture pripadajo posamezni strukturi) in v katerih primerih se posamezne strukture podatkov lahko ponavljajo (seznam). V nekaterih primerih se uporabljajo različne podstrukture in je v posameznem primeru, glede na pravila, potrebno izbrati eno od njih.

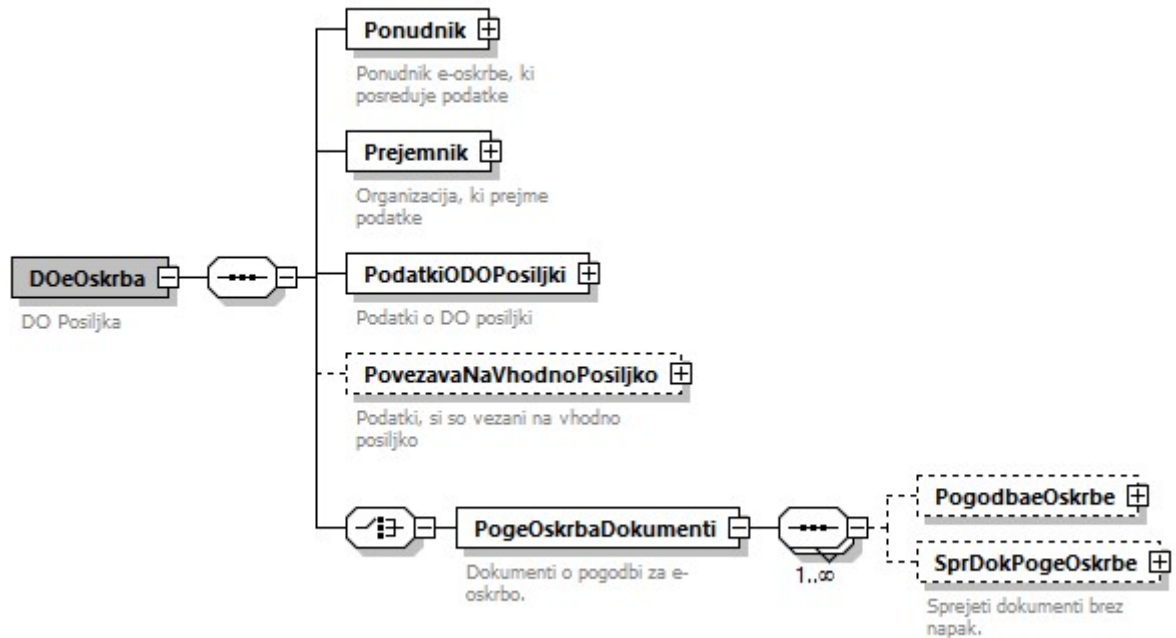
V tabelah pod slikami so navedeni podrobni opisi podatkov. Oznake podatkovnih tipov imajo naslednji pomen:

- TXT – alfanumeričen podatek, pripisana je največja dovoljena dolžina podatka,
- NUM – numeričen podatek, pripisana je največja dovoljena dolžina podatka, kjer relevantno je dodan podatek o številu decimalnih mest,
- DT – datum,
- DC – datum in čas,
- CS - čas.

Poslovna pravila, ki veljajo za navajanje posameznega podatka (uporaba temeljnih zbirk podatkov in šifrantov, fiksne vrednosti ...), so navedena v priročniku. V priročniku so tudi navedena pravila, v katerih primerih so posamezni sklopi podatkov obvezni.

## 2.1 DO pošiljka

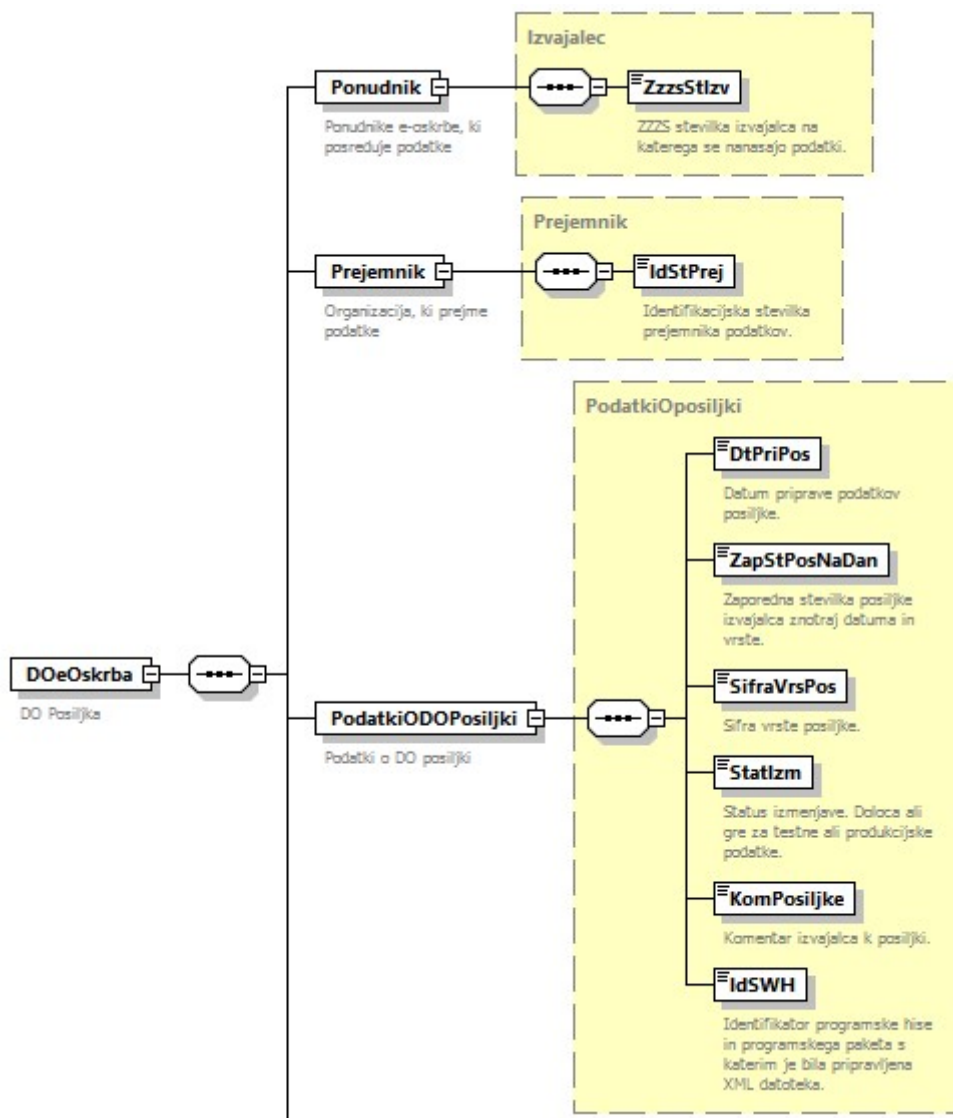
Krovna struktura XML datoteke je naslednja:

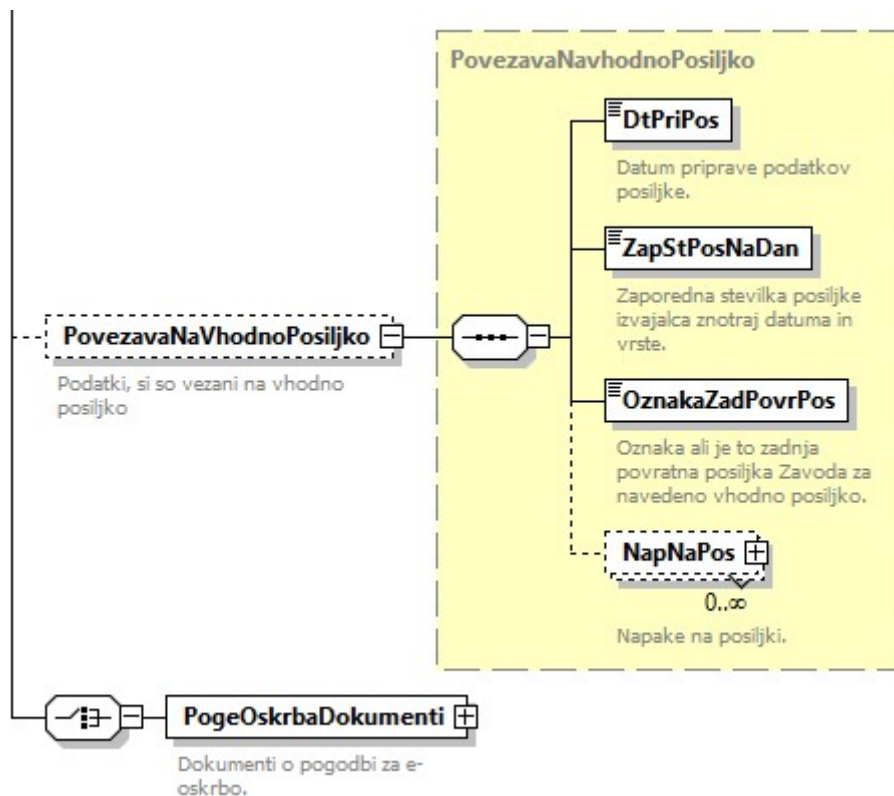


Slika 1: Pošiljka

Tehnično ime	Opis podatka	Pod. tip	Dolžina	Tehnične značilnosti
<b>DOPosiljka</b>				
Ponudnik	Podatki o ponudniku. Za opis strukture glej spodaj.			
Prejemnik	Podatki o prejemniku. Za opis strukture glej spodaj.			
PodatkiODOPosiljki	Podatki o DO pošiljki. Za opis strukture glej spodaj.			
PovezavaNaVhodnoPosiljko	Podatki o povezavi na vhodno pošiljko. Za opis strukture glej spodaj.			
PogodbaeOskrba	Podatki o pogodbah za e-oskrbo. Za opis strukture glej spodaj.			

## 2.1.1 Podatki o DO pošiljki





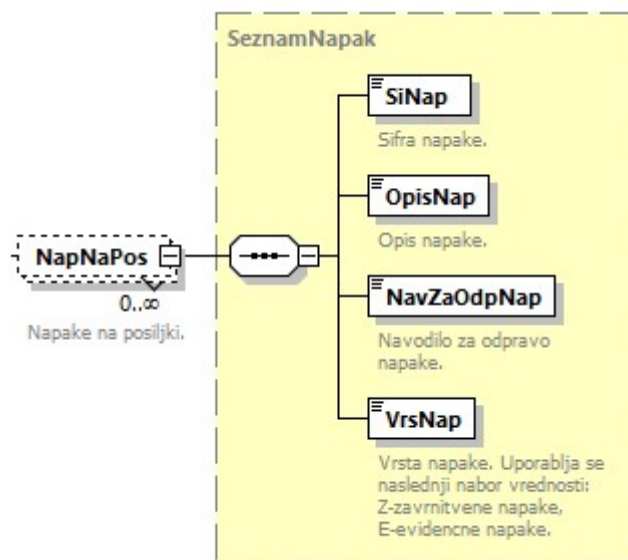
Slika 2: Pošiljka

Tehnično ime	Opis podatka	Pod. tip	Dolžina	Tehnične značilnosti
<b>Izvajalec</b>				
ZzssStlzv	ZZSS številka izvajalca e-oskrbe (krovni), na katerega se nanašajo podatki.	NUM	9	ZZSS števila ponudnika e-oskrbe, kjer je sedež, je poslovni subjekt v PRS-ju in MŠPRS z 000 na koncu.
<b>Prejemnik</b>				
IdStPrej	Identifikacijska številka prejemnika dokumentov.	TXT	11	Polniti je potrebno fiksno vrednost »SI41698070«.
<b>Podatki o pošiljki</b>				
DtPriPos	Datum priprave podatkov pošiljke.	DT	10	
ZapStPosNaDan	Zaporedna številka pošiljke izvajalca znotraj datuma priprave podatkov in vrste pošiljke.	NUM	2	Številčimo z zaporednimi številkami 1, 2 ...
SifraVrsPos	Šifra vrste pošiljke	NUM	3	Polniti z vrednostjo: 104, ki označuje pošiljke podatkov o pogodbah za e-oskrbo
Statlzm	Status izmenjave. Določa, ali gre za testne ali produkcijske podatke.	NUM	2	Pri testnih podatkih se polje polni z vrednostjo 01. Pri produkcijskih podatkih se polni vrednost 11.
KomPosiljke	Komentar izvajalca k pošiljki.	TXT	100	

IdSWH	Identifikator programske hiše in programskega paketa, s katerim je bila pripravljena XML datoteka.	TXT	3	
Povezava na vhodno pošiljko				
DtPriPos	Datum priprave podatkov pošiljke.	DT	10	
ZapStPosNaDan	Zaporedna številka pošiljke znotraj datuma priprave podatkov in vrste pošiljke.	NUM	2	Številčimo z zaporednimi številkami 1, 2 ...
OznakaZadPovrPos	Oznaka, ali je to zadnja povratna pošiljka za navedeno vhodno pošiljko.	TXT	1	Uporablja se naslednji nabor vrednosti: 1 – DA, 2 – NE.
NapNaPos	Napake na pošiljki, ki jih odkrije prejemnik pri kontroli celotne pošiljke. Navedenih je lahko več napak. Za opis strukture glej v nadaljevanju (enaka, kot struktura NapNaDok).			
PogeOskrbaDokumenti	Podatki dokumentov pogodbe e-oskrbe. Za opis strukture glej spodaj.			

## 2.1.2 Sklop podatkov o napakah

Zavod po kontroli podatkov v povratni pošiljki navede **napake na pošiljki (NapNaPos)**. Enaka struktura podatkov se uporablja tudi za evidentiranje napak na ostalih nivojih strukture (na PoseOskrbaDokumenti ...).



Slika 3: Struktura podatkov napak na pošiljki

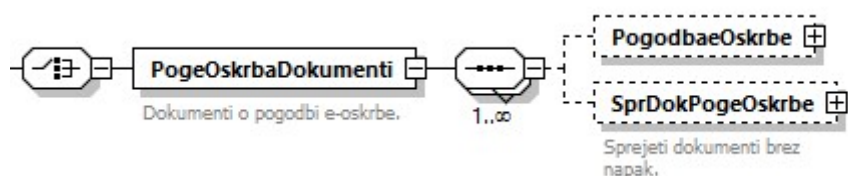
Tehnično ime	Opis podatka	Pod. tip	Dolžina	Tehnične značilnosti
SiNap	Šifra napake.	TXT	8	
OpisNap	Opis napake.	TXT	400	
NavZaOdpravo	Navodilo za odpravo napake.	TXT	400	
VrsNap	Vrsta napake. Določa, ali gre za napako, zaradi katere Zavod zavrača dokument oz.	TXT	2	Uporablja se naslednji nabor vrednosti: Z – zavrnitvene napake,

	del dokumenta, ali za zgolj evidenčno napako.			E – evidenčne napake.
--	---	--	--	-----------------------

Sklopa podatkov Povezava na vhodno pošiljko izvajalec storitev dolgotrajne oskrbe ne navaja. Navede se le pri pošiljkah, ki jih pripravi Zavod, kot odgovor na pošiljko izvajalca, kjer Zavod izvajalcu posreduje informacije o napakah.

### 3. Podatki o pogodbah za e-oskrbo

Sklop PogeOskrbaDokumenti ima naslednjo strukturo:

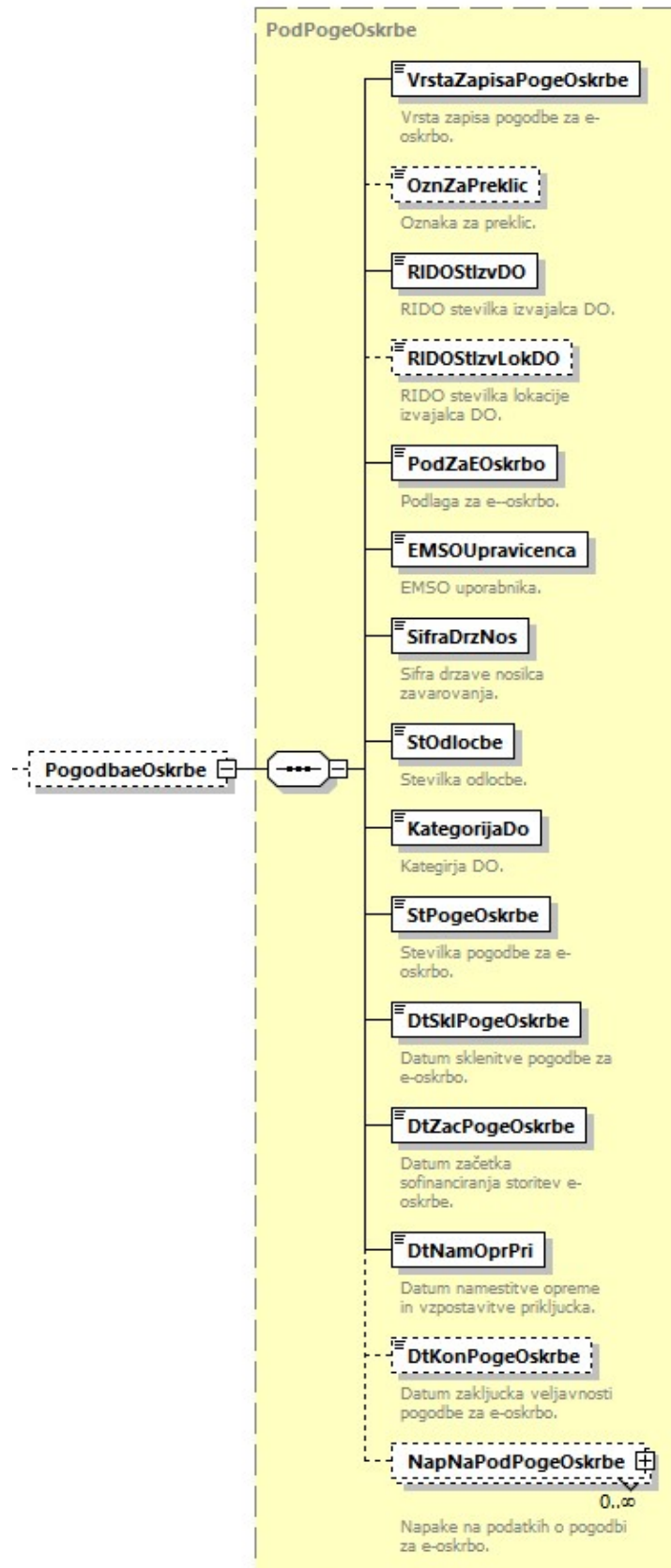


Slika 4: Dokumenti

Tehnično ime	Opis podatka	Pod. tip	Dolžina	Tehnične značilnosti
PogodbaeOskrbe	Podatki o pogodbi za e-oskrbo prejeti od ponudnika e-oskrbe. Za opis strukture glej spodaj.			
SprDokPogeOskrbe	Seznam sprejetih pogodb za e-oskrbo, ki ne vsebujejo napak. Za opis strukture glej spodaj.			

### 3.1 Pogodbe za e-oskrbo

Podatki o pogodbah za e-oskrbo imajo naslednjo strukturo:

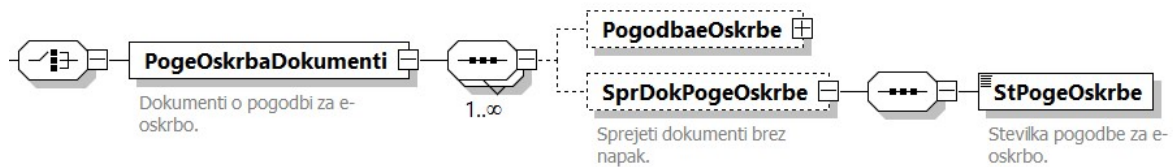


Slika 5: Pogodbe e-oskrbe

Tehnično ime	Opis podatka	Pod. tip	Dolžina	Tehnične značilnosti
VrstaZapisaPogeOskrbe	Vrsta zapisa pogodbe za e-oskrbo.	NUM	1	Šifrant D8.
OznZaPreklic	Oznaka za preklic.	NUM	1	Opcijsko: če gre za preklic zapisa ali datuma zaključka veljavnosti pogodbe za e-oskrbo, potem označi 1 – DA.
RIDOZStIzvDO	RIDO številka izvajalca DO.	NUM	5	RIDO številka ponudnika e oskrbe. Dovoljene vrednosti so med vključno 1 in vključno 99999.
RIDOSTIzvLokDO	RIDO številka lokacije izvajalca DO.	NUM	3	RIDO številka lokacije ponudnika e-oskrbe. Dovoljene vrednosti so med vključno 0 in vključno 999
PodZaEOskrbo	Podlaga za e-oskrbo.	NUM	1	Šifrant D9.
EMSOUpravicenca	EMŠO uporabnika.	NUM	13	
SifDrzNos	Šifra države nosilca zavarovanja DO.	TXT	3	Šifrant D6. Podatek se navaja z vodilnimi ničlami.
StOdlocbe	Številka odločbe.	TXT	50	
KategoriiDO	Kategorija DO.	NUM	2	Šifrant D3.
StPogeOskrbe	Številka pogodbe za e-oskrbo.	TXT	50	
DtSkIpogeOskrbe	Datum sklenitve pogodbe za e-oskrbo.	DT	10	
DtZacPogeOskrbe	Datum začetka sofinanciranja storitev e-oskrbe.	DT	10	
DtNamOprPri	Datum namestitve opreme in vzpostavitve priključka.	DT	10	
DtKonPogeOskrbe	Datum zaključka veljavnosti pogodbe za e-oskrbo.	DT	10	
NapNaPodPogeOskrbe	Napake na podatkih pogodbe za e-oskrbo.			

## 3.2 Sprejete pogodbe za e-oskrbo

Podatki o sprejetih pogodbah za e-oskrbo imajo naslednjo strukturo:



Slika 6: Pogodba za e-oskrbo

Tehnično ime	Opis podatka	Pod. tip	Dolžina	Tehnične značilnosti
StPogeOskrbe	Številka pogodbe za e-oskrbo.	TXT	50	

## 4. Kontrole podatkov

V tem poglavju so predstavljene kontrole, s katerimi Zavod preverja ustreznost prejetih podatkov v podatkovni pošiljki. Navedene kontrole Zavod izvaja po uspešnem prejemu pošiljke. Rezultate kontrol Zavod zapiše v povratno pošiljko za ponudnika e-oskrbe.

### 4.1 Splošno o kontrolah podatkov

#### 4.1.1 Podatki o napakah

Za vsako napako Zavod v povratni pošiljki izvajalcu posreduje naslednje podatke:

- šifra napake,
- opis napake,
- navodilo za odpravo napake in
- vrsta napake.

#### 4.1.2 Vrste napak

Večino kontrol podatkov Zavod izvaja avtomatizirano.

Vrsta napake	Oznaka vrste napake	Opis
Zavrnitvena	Z	Napaka, ugotovljena pri avtomatskih kontrolah podatkov, pri kateri Zavod <b>podatkov ne sprejme</b> .

### 4.1.3 Pravila za izvajanje kontrol

#### Veljavnost šifer v šifrantih

Pri podatkih, kjer se uporabljajo šifranti in povezovalni šifranti, se preveri, ali je navedena šifra v pripadajočem šifrantu aktivna **na datum začetka sofinanciranja storitev e-oskrbe**. V primeru kontrole na drugi datum je to dodatno zapisano v algoritmu kontrole.

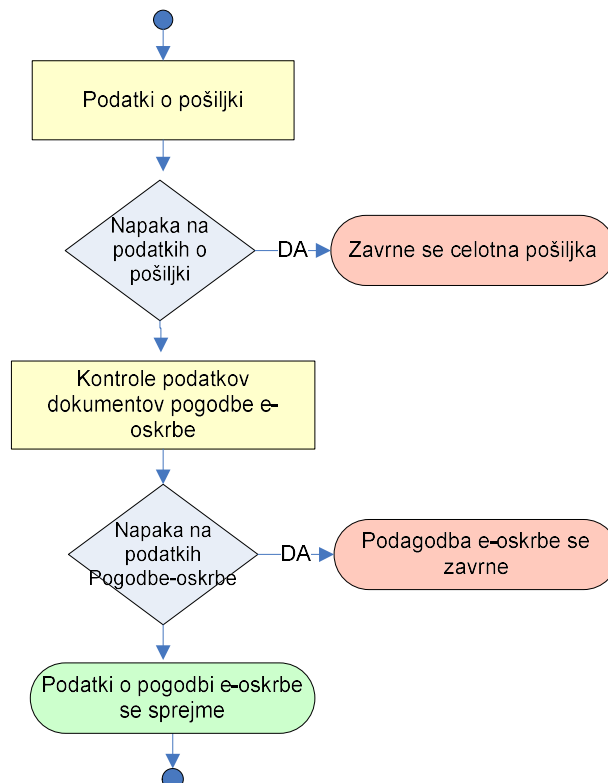
Veljavnost šifer je v šifrantih označena s podatkoma datum začetka in datum konca veljavnosti šifre. Pravilo velja pri vseh kontrolah, opisanih v nadaljevanju, kjer se preverja skladnost podatkov s šifranti.

#### Kontrole, vgrajene v XML shemo

Naslednje vrste kontrol so vgrajene v XML shemo in v nadaljevanju niso navedene:

- Kontrola, katere podatke je treba obvezno zagotoviti,
- kontrola ustreznosti podatkovnega tipa (npr. obvezno numeričen ali datumski podatek),
- kontrola podatkov, ki imajo statičen nabor dovoljenih vrednosti (npr. podatek Oznaka za preklic, če je naveden, ima lahko le vrednost 1).

### 4.2 Potek kontrol



## 4.2.1 Podatki o DO pošiljki

Zavod opravi naslednje kontrole podatkov o pošiljatelju, prejemniku in pošiljki. V primeru napake zavrne celotno pošiljko.

Algoritem kontrole	Šifra	Opis napake	Navodilo za odpravo	Vrsta
Kontrola podatka <b>ZZS številka izvajalca</b> . Izvajalec mora biti vpisan v Zavodovo evidenco pošiljateljev podatkov obračuna DO storitev.	DOPZ0001 (V)	Napačna ZZS številka izvajalca.	Navedite pravilno in veljavno ZZS številko.	Z
Kontrola <b>skladnosti podatka ZZS številka izvajalca z istovrstnim podatkom v sledeh pošiljanja podatkov</b> . Podatki morajo pripadati istemu izvajalcu, kot je bil naveden pri pošiljanju podatkov z uporabo ZZS spletne storitve za izmenjavo podatkovnih pošiljk.	DOPZ0002 (V)	ZZS številka izvajalca med podatki pošiljke ni skladna z ZZS številko izvajalca, ki je bila navedeni pri pošiljanju podatkov z uporabo ZZS spletne storitve za izmenjavo podatkovnih pošiljk.	Navedite pravilno ZZS številko.	Z
Kontrola podatka <b>Identifikacijska številka</b> . Posredovana mora biti fiksna vrednost »SI41698070«.	DOPZ0003 (V)	Uporabite pravilno identifikacijsko številko ZZS – »SI416980702'«.	Popravite podatek.	Z
Kontrola podatka <b>Datum priprave pošiljke podatkov</b> . Datum mora biti manjši ali enak trenutnemu datumu, ko ZZS izvaja kontrolo podatkov.	DOPZ0004 (V)	Datum priprave pošiljke podatkov je napačen (je v prihodnosti).	Popravite podatek.	Z
Kontrola <b>skladnosti podatka Datum priprave pošiljke podatkov z datumom v sledeh pošiljanja podatkov</b> z uporabo ZZS spletne storitve za izmenjavo podatkovnih pošiljk.	DOPZ0005 (V)	Datum priprave pošiljke podatkov ni skladen z datumom, ki je bil naveden pri pošiljanju podatkov z uporabo ZZS spletne storitve za izmenjavo podatkovnih pošiljk.	Popravite datum priprave pošiljke.	Z
Kontrola <b>skladnosti podatka Zaporedna številka pošiljke izvajalca s podatkom v sledeh pošiljanja podatkov</b> z uporabo ZZS spletne storitve za izmenjavo podatkovnih pošiljk.	DOPZ0006 (V)	Zaporedna številka pošiljke izvajalca ni skladna s podatkom, ki je bil naveden pri pošiljanju podatkov z uporabo ZZS spletne storitve za izmenjavo podatkovnih pošiljk.	Popravite zaporedno številko pošiljke izvajalca.	Z
Kontrola <b>skladnosti podatka Status izmenjave s podatkom v sledeh pošiljanja podatkov</b> z uporabo ZZS-jeve spletne storitve za izmenjavo podatkovnih pošiljk.	DOPZ0007 (V)	Status izmenjave ni skladen s statusom, ki je bil naveden pri pošiljanju podatkov z uporabo ZZS spletne storitve za izmenjavo podatkovnih pošiljk.	Popravite status izmenjave.	Z
Kontrola <b>skladnosti podatka Šifra vrste pošiljke s podatkom v sledeh pošiljanja podatkov</b> z uporabo ZZS-jeve spletne storitve za izmenjavo podatkovnih pošiljk.	DOPZ0008 (V)	Šifra vrste pošiljke ni skladna z vrsto pošiljke, ki je bil navedena pri pošiljanju podatkov z uporabo ZZS spletne storitve za izmenjavo podatkovnih pošiljk.	Popravite šifro vrste pošiljke.	Z

<i>Algoritem kontrole</i>	<i>Šifra</i>	<i>Opis napake</i>	<i>Navodilo za odpravo</i>	<i>Vrsta</i>
Kontrola <b>obstoja zapisa podrobnih podatkov v XML datoteki.</b>	DOPZ0009 (V)	Zapis podatkov ni uspešen, ker v XML datoteki ni podrobnih podatkov.	Popravite XML shemo. Dodajte podrobne podatke.	Z

## 4.2.2 Kontrole podatkov dokumentov pogodbe e-oskrbe

V nadaljevanju so podrobno popisane kontrole podatkov, ki jih ponudnik e-oskrbe navede v strukturi PogeOskrbaDokumenti.

Potek kontrol kaže naslednji diagram. V primeru zavrnitvene napake Zavod zavrne zapis o pogodbi za eOskrbo.

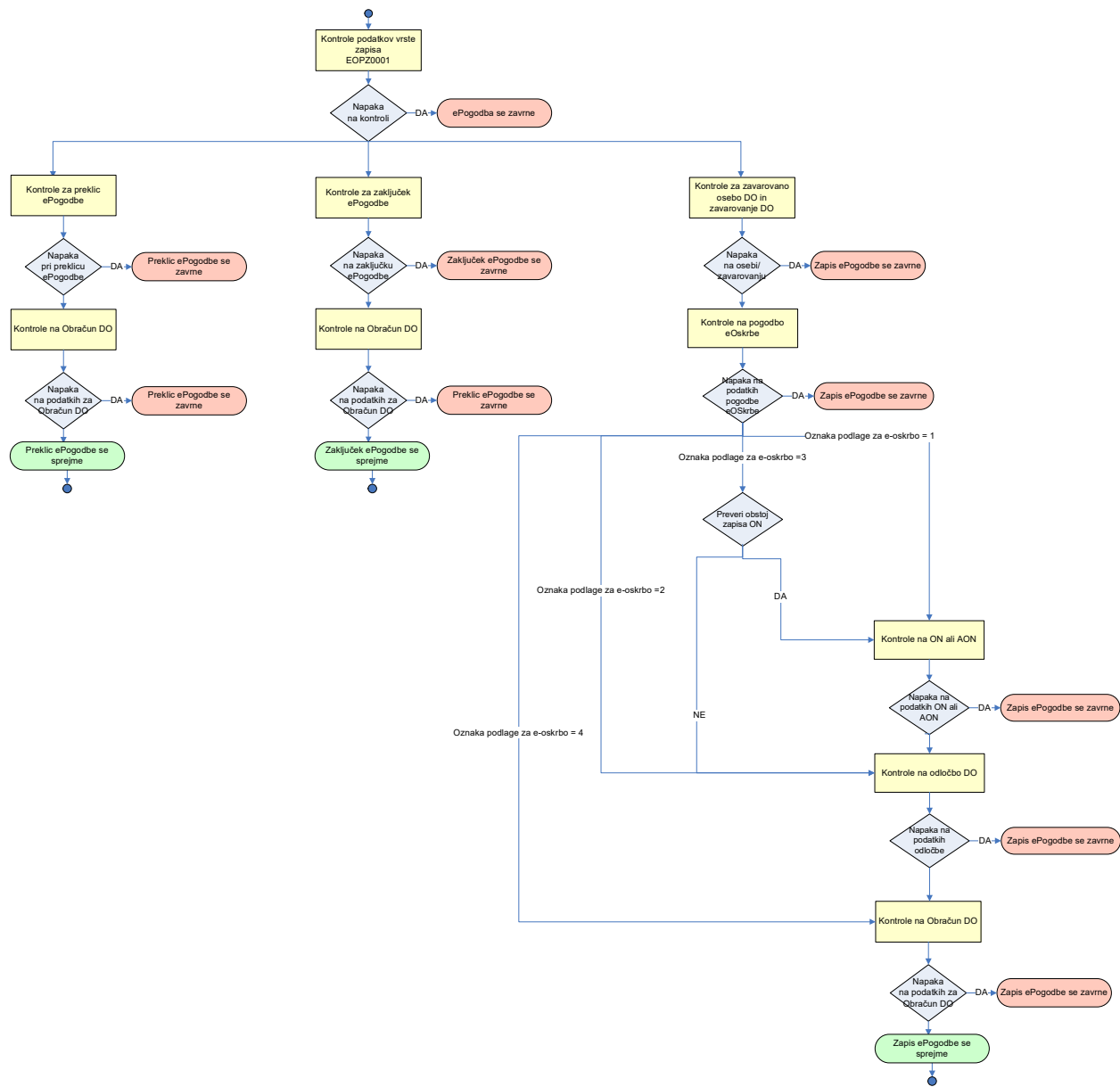
Postopek izvedbe kontrol glede na prejete podatke Pogodb e-oskrbe:

- V prvem koraku se preveri podatke zapisov o pogodbah za e-oskrbo, ki so vezani na preklic podatkov.
- V drugem koraku se preveri podatke zapisov o pogodbah e-oskrbe, ki so vezani na zaključek pogodbe.
- V tretjem koraku se preverijo podatki zapisov o novih pogodbah za e-oskrbo, kar vključuje:
  - Kontrole podatkov o uporabniku.
  - Kontrole podatkov na pogodbi za e-oskrbo.

Glede na podatek oznaka podlage za e-oskrbo je odvisno, kateri od spodnjih treh sklopov dodatnih kontrol se izvaja:

- Kontrole podatkov glede na Odločbo DO.
- Kontrole podatkov na osebni načrt in aneks k osebni načrtu (opcijsko).
- Kontrole podatkov na obstoj obračuna DO obravnave.

Potek kontrol kaže naslednji diagram. V primeru zavrnitvene napake Zavod zavrne zapis podatkov o pogodbi za e-oskrbo.



#### 4.2.2.1 Kontrole podatkov vrste zapisa, preklica in zaključka podatkov na pogodbah e-oskrbe

Algoritem kontrole	Šifra	Opis napake	Navodilo za odpravo	Vrsta
Kontrola podatka <b>Podlaga za e-oskrbo.</b> Šifra podlaga za e-oskrbo = 4 ne sme biti navedena.	EOPZ0001	Podlaga za e-oskrbo z vrednostjo = 4 ne sme biti posredovana.	Popravite podatek.	Z
Kontrola podatka <b>Vrsta zapisa pogodbe za e-oskrbo.</b> Podatek mora biti veljaven v šifrantu (šifrant D8).	EOPZ0002	Vrsta zapisa pogodbe za e-oskrbo ni veljavna v šifrantu D8.	Navedite veljavno šifro vrste zapisa pogodbe za e-oskrbo.	Z
Kontrola navajanja podatka <b>Oznaka za preklic.</b> Oznaka za preklic je lahko navedena samo v primeru vrste zapisa pogodbe za e-oskrbo 1 in 2.	EOPZ0003	Preklic pri tej vrsti zapisa pogodbe za e-oskrbo ni možen.	Popravite podatek.	Z
Kontrola navajanja podatka <b>Oznaka za preklic.</b> Če je podatek naveden, se preveri, ali obstaja zapis, ki ga ponudnik želi preklicati. Preverja se skladnost podatkov pogodbe za e-oskrbo z istovrstnimi podatki na predhodno prejetem in sprejetem zapisu podatkov o pogodbi za e-oskrbo.	EOPZ0004	Zapis pogodbe za e-oskrbo ne obstaja, zato preklic ni možen.	Popravite podatke.	Z
Kontrola podatka <b>Oznaka za preklic</b> Če je podatek naveden, se preveri ali se posredovani podatki nanašajo na zadnji veljavni zapis o pogodbi za e-oskrbo.	EOPZ0005	Pogodba za e-oskrbo, ki jo želite preklicati, ni zadnji veljavni zapis za uporabnika.	Posredujte preklic za zadnji zapis pogodbe za e-oskrbo za uporabnika.	Z
Kontrola podatka <b>Vrsta zapisa pogodbe za e-oskrbo.</b> Če je vrsta zapisa pogodbe za e-oskrbo = 1, potem podatek Datum zaključka veljavnosti pogodbe za e-oskrbo ne sme biti naveden. Če je navedena vrednost podatka vrsta zapisa pogodbe za e-oskrbo = 2 ali 3, potem mora biti podatek Datum konca pogodbe za e-oskrbo naveden.	EOPZ0006	Glede na vrednost podatka vrsta zapisa pogodbe za e-oskrbo podatki niso pravilno navedeni.	Preverite in popravite podatek.	Z
Kontrola za preverjanje <b>datuma smrti uporabnika.</b> Če je vrsta zapisa pogodbe za e-oskrbo = 2 ali 3, se preveri, da je uporabnik živ za obdobje veljavnosti pogodbe za e-oskrbo.	EOPZ0013	Uporabnik je pred datumom zaključka sofinanciranja storitev umrl.	Popravite podatke.	Z

<i>Algoritem kontrole</i>	<i>Šifra</i>	<i>Opis napake</i>	<i>Navodilo za odpravo</i>	<i>Vrsta</i>
<p>Kontrola podatka <b>Vrsta zapisa pogodbe za e-oskrbo.</b>  Če je vrsta zapisa pogodbe za e-oskrbo = 2, se preveri, ali obstaja zapis, ki ga ponudnik želi zaključiti. Preverja se skladnost podatkov pogodbe za e-oskrbo z istovrstnimi podatki na predhodno prejetem zapisu podatkov o pogodbi za e-oskrbo (razen datuma zaključka veljavnosti pogodbe e-oskrbe).</p>	EOPZ0007	Zapis pogodbe za e-oskrbo ne obstaja, zato zaključek ni možen.	Popravite podatke.	Z
<p>Kontrola podatka <b>Vrsta zapisa pogodbe za e-oskrbo.</b>  Če je vrsta zapisa pogodbe za e-oskrbo = 2, se preveri, ali se posredovani podatki nanašajo na zadnji veljavni zapis pogodbe za e-oskrbo, ki ni zaključena.</p>	EOPZ0008	Pogodba za e-oskrbo, ki jo želite zaključiti, ni zadnji veljavni zapis za upravičenca.	Posredujte zaključek za zadnji zapis pogodbe za e-oskrbo za upravičenca.	Z
<p>Kontrola podatka <b>Datum zaključka veljavnosti pogodbe za e-oskrbo.</b>  Če je vrsta zapisa pogodbe za e-oskrbo = 3, se preveri, ali obstaja zapis, ki mu ponudnik želi spremeniti datum zaključka. Preverja se skladnost podatkov pogodbe za e-oskrbo z istovrstnimi podatki na predhodno prejetem veljavnem zapisu podatkov o pogodbi za e-oskrbo (razen datuma zaključka veljavnosti pogodbe e-oskrbe).</p>	EOPZ0009	Zapis pogodbe za e-oskrbo ne obstaja, zato sprememba datuma zaključka ni možna.	Popravite podatke.	Z
<p>Kontrola podatka <b>Datum zaključka veljavnosti pogodbe za e-oskrbo.</b>  Če je podatek naveden, ne sme biti manjši od datuma začetka sofinanciranja storitev e-oskrbe.</p>	EOPZ0010	Datum zaključka veljavnosti pogodbe za e-oskrbo ne sme biti pred datumom začetka sofinanciranja storitev e-oskrbe.	Popravite datuma zaključka veljavnosti pogodbe za e-oskrbo.	Z
<p>Kontrola podatke <b>Vrsta zapisa pogodbe za e-oskrbo.</b>  Če je vrsta zapisa pogodbe za e-oskrbo = 3, se preveri, da za upravičenca ne obstaja nov veljaven zapis pogodbe za e-oskrbo, katere obdobje veljavnosti se prekriva s posredovanim obdobjem.</p>	EOPZ0011	Zapis popravka zaključka pogodbe za e-oskrbo ni možen, saj je za to obdobje že sklenjena nova veljavna pogodba za e-oskrbo.	Popravite podatke.	Z
<p>Kontrola podatke <b>Vrsta zapisa pogodbe za e-oskrbo.</b>  Če je vrsta zapisa pogodbe za e-oskrbo = 4-Številka odločbe za prevedbeni ON je dovoljena samo šifra podlaga za e-oskrbo = 5.</p>	EOPZ0012	Napačna šifra podlage za e-oskrbo za vrsto zapisa = 4.	Popravite podatke.	Z

#### 4.2.2.2 Kontrole za zavarovano osebo DO in zavarovanje DO

Algoritem kontrole	Šifra	Opis napake	Navodilo za odpravo	Vrsta
Kontrola podatka <b>EMŠO številka uporabnika</b> . Kontrolira se obstoj uporabnika s to številko v evidenci OZDO.	EOPZ0030	Navedena EMŠO številka uporabnika ne obstaja.	Preverite in popravite EMŠO številko uporabnika.	Z
Kontrola za preverjanje <b>datuma smrti uporabnika</b> . Kontrolira se, da je uporabnik živ na datum začetka sofinanciranja storitev e-oskrbe.	EOPZ0031	Uporabnik je pred datumom začetka sofinanciranja storitev umrl.	Popravite podatke.	Z

#### 4.2.2.3 Kontrole podatkov o pogodbi za e-oskrbo

Algoritem kontrole	Šifra	Opis napake	Navodilo za odpravo	Vrsta
Kontrola podatka <b>Datum sklenitve pogodbe za e-oskrbo</b> . Datum mora biti manjši ali enak datumu prejema podatkov.	EOPZ0200	Napačen datum sklenitve pogodbe za e-oskrbo. Biti mora manjši ali enak datumu prejema podatkov na Zavod.	Navedite ustrezen datum sklenitve pogodbe za e-oskrbo.	Z
Kontrola podatka <b>Datum začetka sofinanciranja storitev e-oskrbe</b> . Podatek datum začetka sofinanciranja storitev e-oskrbe ne sme biti manjši od 01.07.2025.	EOPZ0201	Datum začetka sofinanciranja storitve e-oskrbe ne sme biti pred 01.07.2025.	Navedite ustrezen datum začetka sofinanciranja storitev e-oskrbe.	Z
Kontrola podatka <b>Datum začetka sofinanciranja storitev e-oskrbe</b> . Podatek datum začetka sofinanciranja storitev e-oskrbe ne sme biti manjši od datuma sklenitve pogodbe za e-oskrbo.	EOPZ0202	Datum začetka sofinanciranja storitev e-oskrbe ne sme biti manjši od datuma sklenitve pogodbe za e-oskrbo.	Navedite ustrezen datum začetka sofinanciranja storitev e-oskrbe.	Z
Kontrola podatka <b>Datum namestitve opreme in vzpostavitve priključka</b> . Podatek datum namestitve opreme in vzpostavitve priključka ne sme biti večji od datuma začetka sofinanciranja storitve e-oskrbe.	EOPZ0203	Datum namestitve opreme in vzpostavitve priključka ne sme biti večji od datuma začetka sofinanciranja storitev e-oskrbe.	Navedite ustrezen datum namestitve opreme in vzpostavitve priključka.	Z
Kontrola podatka <b>EMŠO številka uporabnika in obstoj druge pogodbe za e-oskrbo</b> . Kontrolira se, da za EMŠO uporabnika v sistemu ne obstaja še veljavna pogodba.	EOPZ0204	Za EMŠO uporabnika v sistemu obstaja še veljavna pogodba.	Preverite in popravite podatke.	Z
Kontrola podatka <b>Datum začetka sofinanciranja storitev e-oskrbe</b> . Datum začetka sofinanciranja storitev e-oskrbe mora biti večji od datuma zaključka predhodne veljavne pogodbe za e-oskrbo.	EOPZ0205	Datum začetka sofinanciranja storitev e-oskrbe mora biti večji od datuma zaključka predhodne pogodbe za e-oskrbo.	Navedite ustrezen datum začetka sofinanciranja storitev e-oskrbe.	Z
Kontrola podatka <b>Podlaga za e-oskrbo</b> . Podatek mora biti veljaven v šifrantu (šifrant D9).	EOPZ0206	Podlaga za e-oskrbo ni veljavna v šifrantu D9.	Navedite veljavno šifro tipa pogodbe za e-oskrbo.	Z

<b>Algoritem kontrole</b>	<b>Šifra</b>	<b>Opis napake</b>	<b>Navodilo za odpravo</b>	<b>Vrsta</b>
Kontrola podatka <b>Podlaga za e-oskrbo</b> . Če je podlaga za e-oskrbo = 5, se preveri, da je vrednost podatka številka odločbe »Ni odločbe« ali, da je navedena prevedbena številka odločbe.	EOPZ0215	Napačna vrednost podatka podlage za e-oskrbe.	Popravite podatke.	Z
Kontrola podatka <b>Podlaga za e-oskrbo</b> . Če je podlaga za e-oskrbo = 5, se preveri, da obstaja prevedbeni ON z obliko 12 – dnevna DO.	EOPZ0216	Napačna vrednost podatka podlage za e-oskrbe, saj za uporabnika ne obstaja prevedbeni ON za obliko 12.	Popravite podatke.	Z
Kontrola podatka <b>Kategorija DO</b> . Podatek mora biti veljaven v šifrantu (šifrant D3).	EOPZ0207	Kategorija DO ni veljavna v šifrantu D3.	Navedite ustrezno kategorijo DO.	Z
Kontrola podatka <b>Podlaga za e-oskrbo in Kategorija DO</b> . Preveri se, da je kombinacija podlage za e-oskrbo in kategorije DO veljavna v šifrantu (DK7.1).	EOPZ0208	Kombinacija podatkov podlage za e-oskrbo in kategorije DO ni veljavna v šifrantu DK7.1.	Navedite veljavno kombinacijo podlage za e-oskrbo in kategorije DO.	Z
Kontrola podatka <b>RIDO številka izvajalca</b> . Podatek mora biti veljaven v RIDO (številka izvajalca DO).	EOPZ0209	RIDO številka izvajalca ne obstaja v RIDO ali je neveljavna.	Navedite veljavno RIDO številko izvajalca.	Z
Kontrola podatka <b>RIDO številka lokacije izvajalca</b> . Če je podatek naveden, mora biti veljaven v RIDO (številka lokacije).	EOPZ0210	RIDO številka izvajalca z lokacijo ne obstaja v RIDO ali je neveljavna.	Navedite veljavno RIDO številko lokacije izvajalca.	Z
Kontrola <b>skladnosti podatkov RIDO številka izvajalca in ZZS številke izvajalca</b> . Preveri se, ali navedena RIDO številka izvajalca DO pripada ZZS številki izvajalca, ki je navedena v sklopu podatkov o pošiljki.	EOPZ0211	RIDO številka izvajalca ne pripada ZZS številki izvajalca.	Navedite veljavno RIDO številko izvajalca.	Z
Kontrola <b>kombinacije RIDO številke izvajalca z lokacijo in VDO</b> . Če je lokacija navedena, se preveri, ali za kombinacijo RIDO številke izvajalca z lokacijo obstaja veljavni zapis za VDO = 30 (e-oskrba v dolgotrajni oskrbi), sicer se preveri, ali za RIDO številko izvajalca obstaja veljavni zapis za VDO = 30.	EOPZ0212	Za navedeno kombinacijo RIDO številke izvajalca z lokacijo oz. RIDO številko izvajalca in VDO = 30 ne obstaja veljavni zapis.	Popravite oz. uredite podatke.	Z
Kontrola podatka <b>Šifre države nosilca zavarovanja</b> . Podatek mora biti veljaven v šifrantu (šifrant D6).	EOPZ0213	Šifra države nosilca zavarovanja ni veljavna v šifrantu D6.	Navedite veljavno šifro države nosilca zavarovanja	Z

Algoritem kontrole	Šifra	Opis napake	Navodilo za odpravo	Vrsta
Kontrola <b>podvojenosti številke pogodbe za e-oskrbo</b> . Izvajalec ne sme posredovati podvojenih pogodb za e-oskrbo. Pogodba za e-oskrbo je podvojena, če je Zavod že prejel zapis pogodbe za e-oskrbo od istega izvajalca z isto številko in ta zapis ni bil v zavrnen s strani Zavoda oz. preklican s strani ponudnika ali pa sta v pošiljki dva ali več zapisov z isto številko.	EOPZ0214	Pogodba za e-oskrbo je podvojena. Pogodbo za e-oskrbo ste že posredovali Zavodu in ta zapis s strani Zavoda ni bil zavrnen oz. preklican s strani ponudnika.	Preverite podatke pogodbe za e-oskrbo.	Z

#### 4.2.2.4 Kontrole podatkov na Odločbo DO

Če je podlaga za e-oskrbo = 5 in je vrsta zapisa pogodbe za e-oskrbo različna od 4, se sklop kontrol ne izvaja.

Algoritem kontrole	Šifra	Opis napake	Navodilo za odpravo	Vrsta
Kontrola <b>obstoja številke odločbe DO</b> . Številka odločbe ne obstaja v zbirki odločb o upravičenosti do DO.	EOPZ0060	Navedena številka odločbe ne obstaja.	Navedite pravilno številko odločbe.	Z
Kontrola <b>obstoja odločbe DO na dan sklenitve pogodbe za e-oskrbo</b> . Številka odločbe za navedeno EMŠO mora obstajati v zbirki odločb o upravičenosti do DO.	EOPZ0061	Za naveden EMŠO upravičenca ne obstaja odločba DO.	Preverite podatke.	Z
Kontrola <b>Podlage za e-oskrbo</b> . Preverja se ustreznost šifre podlage za e-oskrbo in vrste odločbe.	EOPZ0062	Podlaga za e-oskrbo ni ustrezna glede na vrsto odločbe.	Popravite podatek.	Z
Kontrola podatka <b>Datum sklenitve pogodbe za e-oskrbo</b> . Podatek datum sklenitve pogodbe e-oskrbe ne sme biti manjši od datuma odločbe in večji od datuma prenehanja veljavnosti odločbe. Kontrola se ne izvaja za vrsto zapisa = 4.	EOPZ0063	Datum sklenitve pogodbe e-oskrbe ne sme biti pred datumom odločbe ali po datumu prenehanja veljavnosti odločbe.	Navedite ustrezen datum sklenitve pogodbe e-oskrbe.	Z
Kontrola podatka <b>Datum začetka sofinanciranja storitev e-oskrbe</b> . Podatek datum začetka sofinanciranja storitev e-oskrbe ne sme biti manjši od datuma izvršljivosti odločbe in večji od datuma prenehanja veljavnosti odločbe. Kontrola se ne izvaja za vrsto zapisa = 4.	EOPZ0064	Datum začetka sofinanciranja storitev e-oskrbe ne sme biti pred datumom izvršljivosti odločbe ali po datumu prenehanja veljavnosti odločbe.	Navedite ustrezen datum začetka sofinanciranja storitev e-oskrbe.	Z
Kontrola podatka <b>Kategorija DO</b> . Kontrola enakosti šifre kategorije DO iz odločbe o upravičenosti do DO. Kontrola se ne izvaja za uporabnike s kategorijo 99.	EOPZ0065	Kategorija DO na pogodbi za e-oskrbo ni enaka kategoriji DO na odločbi o upravičenosti do DO.	Preverite podatke.	Z

<i>Algoritem kontrole</i>	<i>Šifra</i>	<i>Opis napake</i>	<i>Navodilo za odpravo</i>	<i>Vrsta</i>
Kontrola podatka <b>Kategorija DO</b> . Ko gre za pogodbo za e-oskrbo s kategorijo 99, na odločbi kategorija ne sme biti podana.	EOPZ0066	Kategorija DO na pogodbi e-oskrbe ni ustrezna glede na odločbo o upravičenosti do DO.	Preverite podatke.	Z
Kontrola podatka <b>Dodatna pravica e-oskrbe</b> . Ko gre za pogodbo za e-oskrbo s kategorijo 99, se na odločbi preveri, da je označena dodatna pravica e-oskrbe.	EOPZ0067	Dodatna pravica e-oskrbe na odločbi ni priznana.	Preverite in popravite podatke.	Z
Kontrola podatka <b>Šifra države nosilca zavarovanja</b> . Kontrola ustreznosti šifre države nosilca zavarovanja DO glede na šifro države nosilca zavarovanja DO iz odločbe o upravičenosti do DO.	EOPZ0068	Šifra države nosilca zavarovanja DO na pogodbi e-oskrbe ni ustrezna glede na šifro države nosilca zavarovanja DO na odločbi upravičenosti do DO.	Preverite podatke.	Z

#### 4.2.2.5 Kontrole podatkov na osebni načrt in aneks k osebemu načrtu

Sklop kontrol se izvaja samo, ko je podatek **Podlaga za e-oskrbo = 1 ali 5**.

<i>Algoritem kontrole</i>	<i>Šifra</i>	<i>Opis napake</i>	<i>Navodilo za odpravo</i>	<i>Vrsta</i>
Kontrola <b>obstoja veljavnega ON</b> . Preveri se, ali na datum začetka sofinanciranja storitve e-oskrbe obstaja veljavni ON za številko odločbe in EMŠO uporabnika. Če je vrednost podatka številka odločbe »Ni odločbe«, se preveri ali obstaja zapis o prevedbenem ON-ju (ne začasni).	EOPZ0100	Za navedeno EMŠO številko upravičenca in odločbo o upravičenosti do DO ne obstaja veljavni ON oz. je navajanje podatka »Ni odločbe« napačno.	Preverite in popravite podatke.	Z
Kontrola podatka <b>oznaka dodatne pravice e-oskrbe na ON</b> . Za veljavni ON se preveri, ali je označena oznaka dodatne pravice e-oskrbe. Kontrola se izvaja za storitve, opravljene do 30.11.2025.	EOPZ0101	Dodatna pravica e-oskrbe na ON ni podana.	Preverite in popravite podatke.	Z
Kontrola podatka <b>oblika pravice na ON</b> . Pri vrsti oblike 11 – Celodnevna DO v instituciji sklenitev pogodbe ni možna. Kontrola se izvaja za storitve, opravljene do 01.12.2025.	EOPZ0103	Pri vrsti oblike 11 – Celodnevna DO v instituciji sklenitev pogodbe ni možna.	Popravite podatek.	Z

<i>Algoritem kontrole</i>	<i>Šifra</i>	<i>Opis napake</i>	<i>Navodilo za odpravo</i>	<i>Vrsta</i>
Kontrola podatka <b>Datum sklenitve pogodbe e-oskrbe</b> . Podatek datum sklenitve pogodbe e-oskrbe ne sme biti manjši od datuma sklenitve veljavnega ON.	EOPZ0102	Datum sklenitve pogodbe e-oskrbe ne sme biti pred datumom sklenitve ON.	Navedite ustrezen datum sklenitve pogodbe e-oskrbe.	Z
Kontrola podatka <b>Država nosilca zavarovanja na pogodbi</b> . Kontrola ustreznosti šifre države nosilca zavarovanja na pogodbi glede na šifro države nosilca zavarovanja DO iz ON ali AON v primeru prevedbenega ON-ja.	EOPZ0104	Šifra države nosilca zavarovanja DO na pogodbi ni ustrežna glede na šifro države nosilca zavarovanja DO iz prevedbenega ON-ja.	Popravite podatek.	Z

#### 4.2.2.6 Kontrole podatkov na obstoj obračuna DO obravnave

<i>Algoritem kontrole</i>	<i>Šifra</i>	<i>Opis napake</i>	<i>Navodilo za odpravo</i>	<i>Vrsta</i>
Kontrola <b>obstoja obračuna obravnave DO ob preklicu pogodbe za e-oskrbo</b> . Če je izvajalec za to številko pogodbe za e-oskrbo že posredoval račun, na katerem je obravnava DO, ki je bila sprejeta in je zaključena – zaklenjena, potem preklic zapisa o tej pogodbi ni možen. Kontrola se izvaja, če je vrsta zapisa pogodbe za e-oskrbo = 1 ali 5 in navedena oznaka za preklic.	EOPZ0300	Preklic zapisa pogodbe za e-oskrbo ni možen, saj je Zavod že prejel račun z obravnavo za to številko pogodbe za e-oskrbo.	Popravite podatke.	Z
Kontrola <b>obstoja obračuna obravnave DO ob zaključku oz. spremembi datuma zaključka pogodbe za e-oskrbo</b> . Če je izvajalec za to številko pogodbe za e-oskrbo že posredoval račun, na katerem je obravnava DO, ki je bila sprejeta in je zaključena – zaklenjena, in je datum konca obravnave večji od datum zaključka veljavnosti pogodbe e-oskrbe, potem zaključek pogodbe z navedenim datumom ni možen. Kontrola se izvaja, če je vrsta zapisa pogodbe za e-oskrbo = 2 in ni navedena oznaka za preklic ali je vrsta zapisa pogodbe za e-oskrbo = 3.	EOPZ0301	Zaključek zapisa pogodbe za e-oskrbo z navedenim datumom ni možen, saj je Zavod že prejel račun z obravnavo za to številko pogodbe za e-oskrbo za obdobje po navedenem datumu zaključka pogodbe.	Popravite podatke.	Z

## 5. Posredovanje podatkov na Zavod in prevzem povratnih pošiljk

Ponudnik e-oskrbe za pošiljanje podatkov o pogodbah za e-oskrbo uporabljajo Zavodovo spletno storitev za izmenjavo podatkovnih pošiljk. Način uporabe te spletne storitve je opisan v **Tehničnem navodilu za uporabo spletne storitve za izmenjavo podatkovnih pošiljk**, ki je objavljeno na spletni strani ZZS:

<https://www.zzs.si/zzs-api/e-gradiva/podrobnosti/?detail=1485BBAE057BBE45C1257F0F0023F4C9>

S pomočjo iste spletne storitve ponudnik e-oskrbe tudi prevzame povratne pošiljke podatkov, ki vsebujejo informacije o rezultatih kontrol podatkov in statusih zapisov o pogodbah, ki jih kot odgovor pripravi ZZS.

Ponudnik e-oskrbe za izmenjavo podatkov potrebuje digitalno potrdilo, ki se glasi na ponudnika ali njegov informacijski sistem.

Za uporabo spletne storitve mora ponudnik prilagoditi svoj informacijski sistem, da v svojo aplikacijo vgradijo komunikacijo s to spletno storitvijo. Izmenjava podatkov lahko poteka samodejno.

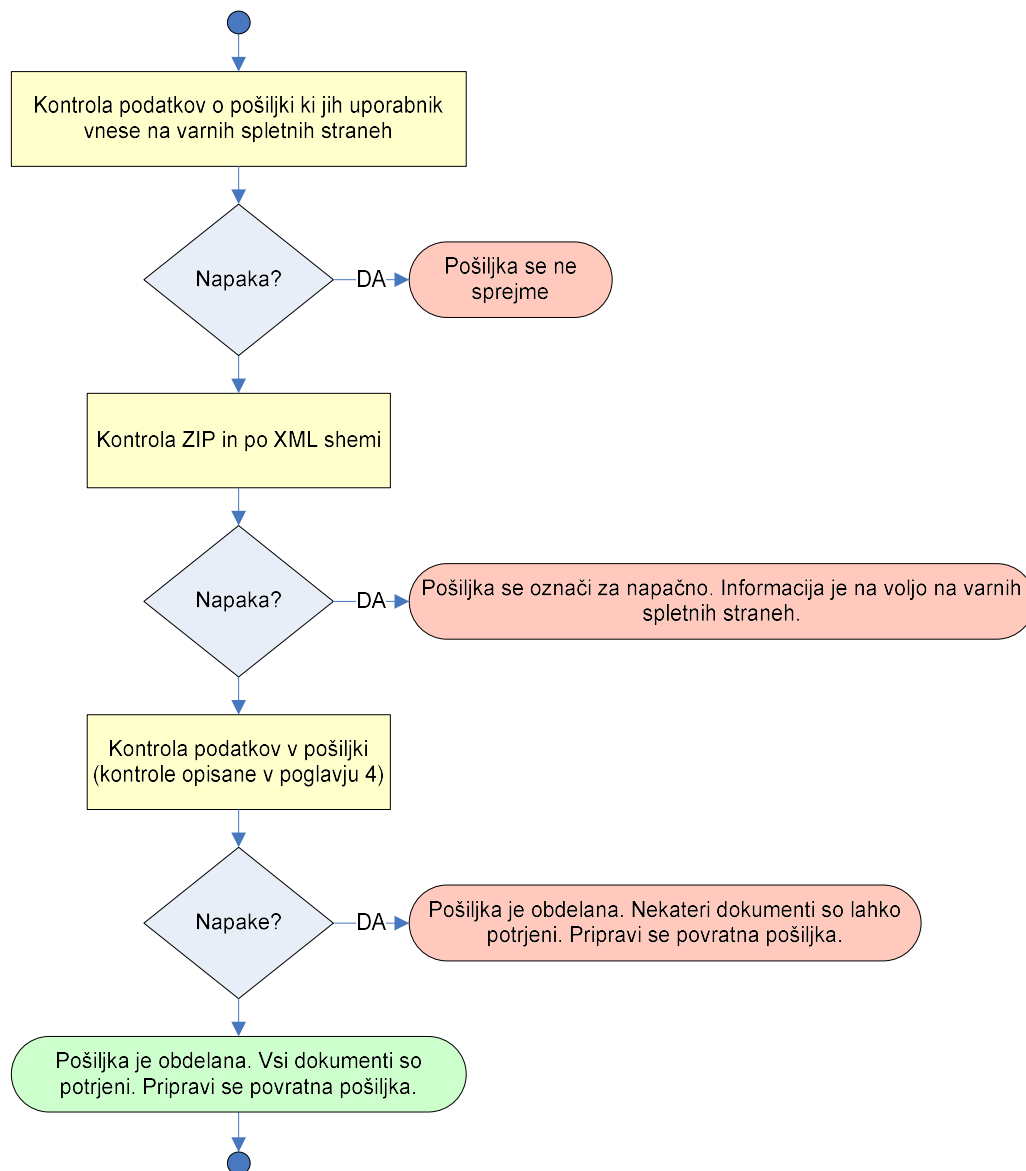
### 5.1 *Kontrola podatkov ob prejemu pošiljke, priprava izhodnih pošiljk*

Ob prejemu pošiljke Zavod takoj preveri podatke, ki jih ponudnik navede v ovojnici pošiljke. Če so v teh podatkih napake, Zavod pošiljke ne sprejme. Ponudnik informacijo o zavrnitvi prejme med izhodnimi podatki pri klicu spletne storitve, ko oddaja pošiljko Zavodu.

Če je bila pošiljka sprejeta, Zavod preveri strukturo podatkov po XML shemi. V primeru odkrite napake se pošiljka označi za napačno in se nadalje ne obdeluje. Ponudnik informacijo o zavrnitvi prejme med izhodnimi podatki pri klicu spletne storitve, ko oddaja pošiljko Zavodu.

Če v prejšnjem koraku ni bilo ugotovljenih napak, Zavod izvede podrobne kontrole podatkov, ki so opisane v 4. poglavju, in če so med podatki napake, pripravi povratno pošiljko, ki jo ponudnik prevzame z uporabo Zavodove spletne storitve za izmenjavo podatkovnih pošiljk.

Opisan postopek prikazuje naslednji diagram.



## 6. Testiranje izmenjevanja podatkov

Ponudniki e-oskrbe in programske hiše lahko testirajo izmenjevanje podatkov z uporabo Zavodove spletne storitve za izmenjavo podatkovnih pošiljk v testnem okolju.

Način uporabe testnega sistema je opisan v **Tehničnem navodilu za uporabo spletne storitve za izmenjavo pošiljk**.

Pri testiranju je treba uporabljati šifrante. Zavod bo zagotovil testne podatke o ponudnikih e-oskrbe, uporabnikih, odločbah in osebnih načrtih.

## **7. Kontaktni podatki**

Ponudniki vprašanja, ki se nanašajo na izmenjavo podatkov o pogodbah za e-oskrbo, pošljejo na naslov: [eOskrbaDO@zzzs.si](mailto:eOskrbaDO@zzzs.si).

## **8. Priloga 1 – XML shema za pošiljanje podatkov dokumentov in podrobnih podatkov**

Priloga 1, shema V0.1