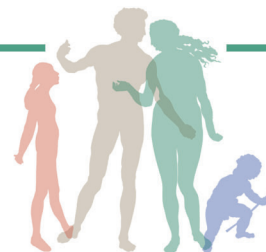


# PODATKI

## O OBVEZNEM ZDRAVSTVENEM ZAVAROVANJU



Zavod za zdravstveno zavarovanje Slovenije

december 2011

letnik 8, številka 4

**Podatki** o obveznem zdravstvenem zavarovanju so namenjeni rednemu obdobjnemu spremljanju osnovnih pokazateljev poslovanja Zavoda za zdravstveno zavarovanje Slovenije zlasti na treh ključnih področjih: izvajanje obveznega zdravstvenega zavarovanja, zdravstvena analitika in ekonomika, finance in računovodstvo. Namenjeni so strokovni in širši javnosti.

**Izdajatelj** Zavod za zdravstveno zavarovanje Slovenije, Miklošičeva cesta 24, 1000 Ljubljana

**Zanj** Samo Fakin

**Uredniški odbor** Irma Dovžan, Nena Bagari Bizjak, Mateja Jarm, Nataša Kenk, Alenka Kolar, Damjan Kos (urednik), Olivera Masten Cuznar, Alenka Sintič, Barbara Pišek, Peter Rutar (pomočnik urednika), Vita Samaluk, Iva Štirn.

**Grafična zasnova  
in oblikovanje** Danila Perhavec

**Izhaja** tromesečno (marca, junija, septembra in decembra).

<b>1</b>	<b>ZAVAROVANE OSEBE</b>	<b>2</b>
1.1.	Zavarovane osebe v Sloveniji – starostna struktura	2
1.2.	Zavarovane osebe v Sloveniji – po kategorijah zavarovanja	2
<b>2</b>	<b>FINANČNI VIRI</b>	<b>4</b>
2.1.	Višina prispevnih stopenj in pavšalnih prispevkov	4
2.2.	Prihodki ZZZS	4
2.3.	Odpisani in odloženi prispevki za obvezno zdravstveno zavarovanje	5
2.4.	Izterjava neplačanih prispevkov za obvezno zdravstveno zavarovanje	5
<b>3</b>	<b>URESNIČEVANJE PRAVIC</b>	<b>6</b>
3.1.	Mreža javne zdravstvene službe (stanje na dan 30. 9. 2011)	6
3.2.	Izbira osebnega zdravnika	6
3.3.	Partnersko dogovarjanje, javni razpisi in sklepanje pogodb	6
3.4.	Izvajanje programov zdravstvenih storitev	7
3.5.	Nadzor nad izvajanjem programov zdravstvenih storitev	8
3.6.	Odločanje o pravicah pri imenovanih zdravnikih in zdravstvenih komisijah ZZZS	9
3.7.	Predpisovanje in poraba zdravil	10
3.8.	Predpisovanje in vrednost izdanih medicinsko-tehničnih pripomočkov	10
3.9.	Trendi na področjučasne zadržanosti z dela in nadzor bolniškega staleža	11
<b>4</b>	<b>FINANČNI ODHODKI</b>	<b>12</b>
4.1.	Odhodki ZZZS	12
<b>5</b>	<b>NOVI PREDPISI IN SKLEPI</b>	<b>13</b>
5.1.	Novi predpisi s področja obveznega zdravstvenega zavarovanja v obdobju julij–september 2011	13
5.2.	Sklepi s sej. Upravnega odbora in Skupščine ZZZS v obdobju julij–september 2011	13

# 1. ZAVAROVANE OSEBE

## 1.1. Število zavarovanih oseb v Sloveniji po starostnih skupinah

Tabela 1.1. Starostna struktura zavarovanih oseb po območjih Slovenije na dan 30. 9. 2011.

Območna enota	Do 18 let		Od 19 do 64 let		Nad 65 let		Skupaj
	Število	%	Število	%	Število	%	
Celje	36.820	18,54	129.003	64,94	32.827	16,53	198.650
Koper	23.608	16,35	96.095	66,54	24.724	17,12	144.427
Kranj	38.838	19,25	128.617	63,74	34.328	17,01	201.783
Krško	12.332	17,82	45.218	65,33	11.668	16,86	69.218
Ljubljana	118.264	18,83	404.565	64,41	105.234	16,76	628.063
Maribor	52.636	16,94	201.924	65,00	56.114	18,06	310.674
Murska Sobota	19.597	16,99	75.118	65,12	20.647	17,90	115.362
Nova Gorica	17.993	17,56	66.035	64,44	18.446	18,00	102.474
Novo mesto	21.819	19,70	71.935	64,96	16.981	15,33	110.735
Ravne na Koroškem	24.414	18,20	88.966	66,33	20.744	15,47	134.124
<b>Slovenija</b>	<b>366.321</b>	<b>18,18</b>	<b>1.307.476</b>	<b>64,87</b>	<b>341.713</b>	<b>16,95</b>	<b>2.015.510</b>

Opomba: V štetje so vključene vse osebe, ki imajo aktivno urejeno zdravstveno zavarovanje na dan 30. 9. 2011. Zavarovana oseba je šteta le enkrat, in sicer v občini stalnega ali začasnega prebivališča.

Vir: ZZZS, evidence OZZ.

## 1.2. Zavarovane osebe v Sloveniji – po kategorijah zavarovanja

Tabela 1.2.1. Zavarovanja zavarovanih oseb po kategorijah v Sloveniji – po območnih enotah ZZZS na dan 30. 9. 2011.

	Območna enota CELJE				Območna enota MARIBOR			
	Zavaro- vanci	Družinski člani	Skupaj	Struktura	Zavaro- vanci	Družinski člani	Skupaj	Struktura
Zaposl. pri prav. osebah ( v podj., zavodih, org., ... )	63.854	37.630	101.484	50,3	99.508	52.619	152.127	48,5
Zaposl. pri zasebnikih (pri samostojnih podjetnikih, ...)	6.886	3.241	10.127	5,0	10.097	4.026	14.123	4,5
Osebe, ki samostojno opravljajo gospodarsko ali poklicno dejavnost	7.079	3.001	10.080	5,0	10.713	4.372	15.085	4,8
Kmetje	1.632	1.118	2.750	1,4	2.546	1.672	4.218	1,3
Upokojenci	51.207	3.173	54.380	27,0	82.546	4.064	86.610	27,6
Upravičenci iz proračuna	2.031	1.141	3.172	1,6	3.456	1.937	5.393	1,7
Brezposelni	2.802	570	3.372	1,7	5.193	1.149	6.342	2,0
Občani brez prihodkov	5.905	1.835	7.740	3,8	7.894	2.846	10.740	3,4
Ostali	6.745	1.717	8.462	4,2	15.250	3.479	18.729	6,0
<b>SKUPAJ</b>	<b>148.141</b>	<b>53.426</b>	<b>201.567</b>	<b>100,0</b>	<b>237.203</b>	<b>76.164</b>	<b>313.367</b>	<b>100,0</b>
	Območna enota KOPER				Območna enota MURSKA SOBOTA			
	Zavaro- vanci	Družinski člani	Skupaj	Struktura	Zavaro- vanci	Družinski člani	Skupaj	Struktura
Zaposl. pri prav. osebah ( v podj., zavodih, org., ... )	49.162	25.605	74.767	50,8	33.303	18.320	51.623	45,8
Zaposl. pri zasebnikih (pri samostojnih podjetnikih, ...)	4.601	2.204	6.805	4,6	3.829	1.555	5.384	4,8
Osebe, ki samostojno opravljajo gospodarsko ali poklicno dejavnost	6.725	2.918	9.643	6,5	3.291	1.397	4.688	4,2
Kmetje	377	128	505	0,3	1.688	860	2.548	2,3
Upokojenci	38.363	1.822	40.185	27,3	30.452	1.759	32.211	28,6
Upravičenci iz proračuna	1.426	689	2.115	1,4	1.269	557	1.826	1,6
Brezposelni	2.015	479	2.494	1,7	1.542	360	1.902	1,7
Občani brez prihodkov	2.725	534	3.259	2,2	3.230	1.536	4.766	4,2
Ostali	6.217	1.242	7.459	5,1	6.205	1.630	7.835	6,9
<b>SKUPAJ</b>	<b>111.611</b>	<b>35.621</b>	<b>147.232</b>	<b>100,0</b>	<b>84.809</b>	<b>27.974</b>	<b>112.783</b>	<b>100,0</b>
	Območna enota KRANJ				Območna enota NOVA GORICA			
	Zavaro- vanci	Družinski člani	Skupaj	Struktura	Zavaro- vanci	Družinski člani	Skupaj	Struktura
Zaposl. pri prav. osebah ( v podj., zavodih, org., ... )	68.540	40.173	108.713	47,7	32.331	19.284	51.615	49,8
Zaposl. pri zasebnikih (pri samostojnih podjetnikih, ...)	4.962	2.191	7.153	3,9	2.696	1.282	3.978	3,8
Osebe, ki samostojno opravljajo gospodarsko ali poklicno dejavnost	8.446	3.821	12.267	6,6	4.370	1.883	6.253	6,0
Kmetje	1.289	844	2.133	1,2	895	398	1.293	1,2
Upokojenci	53.395	2.033	55.428	30,6	29.047	1.329	30.376	29,3
Upravičenci iz proračuna	2.318	1.519	3.837	1,8	1.282	798	2.080	2,0
Brezposelni	2.931	629	3.560	2,0	1.535	364	1.899	1,8
Občani brez prihodkov	1.801	508	2.309	1,2	923	158	1.081	1,0
Ostali	8.091	1.435	9.526	4,9	4.364	753	5.117	4,9
<b>SKUPAJ</b>	<b>151.773</b>	<b>53.153</b>	<b>204.926</b>	<b>100,0</b>	<b>77.443</b>	<b>26.249</b>	<b>103.692</b>	<b>100,0</b>

	Območna enota KRŠKO				Območna enota NOVO MESTO			
	Zavaro- vanci	Družinski člani	Skupaj	Struktura	Zavaro- vanci	Družinski člani	Skupaj	Struktura
Zaposl. pri prav. osebah (v podj., zavodih, org., ...)	21.783	12.915	34.698	49,4	38.204	23.284	61.488	54,4
Zaposl. pri zasebnikih (pri samostojnih podjetnikih, ...)	2.713	1.282	3.995	5,7	3.135	1.500	4.635	4,1
Osebe, ki samostojno opravljajo gospodarsko ali poklicno dejavnost	2.245	912	3.157	4,5	3.381	1.460	4.841	4,3
Kmetje	534	359	893	1,3	852	427	1.279	1,1
Upokojenci	17.980	1.300	19.280	27,4	27.149	1.326	28.475	25,2
Upravičenci iz proračuna	726	463	1.189	1,7	1.181	511	1.692	1,5
Brezposelni	1.163	316	1.479	2,1	1.793	425	2.218	2,0
Občani brez prihodkov	1.971	595	2.566	3,7	1.804	1.487	3.291	2,9
Ostali	2.484	560	3.044	4,3	4.272	743	5.015	4,4
<b>SKUPAJ</b>	<b>51.599</b>	<b>18.702</b>	<b>70.301</b>	<b>100,0</b>	<b>81.771</b>	<b>31.163</b>	<b>112.934</b>	<b>100,0</b>

	Območna enota LJUBLJANA				Območna enota RAVNE NA KOROŠKEM			
	Zavaro- vanci	Družinski člani	Skupaj	Struktura	Zavaro- vanci	Družinski člani	Skupaj	Struktura
Zaposl. pri prav. osebah (v podj., zavodih, org., ...)	220.935	126.115	347.050	52,5	44.360	25.477	69.837	51,3
Zaposl. pri zasebnikih (pri samostojnih podjetnikih, ...)	14.368	6.936	21.304	3,2	3.947	1.915	5.862	4,3
Osebe, ki samostojno opravljajo gospodarsko ali poklicno dejavnost	28.180	11.580	39.760	6,0	3.946	1.678	5.624	4,1
Kmetje	1.872	1.113	2.985	0,5	1.548	976	2.524	1,9
Upokojenci	177.151	10.454	187.605	28,4	35.127	2.471	37.598	27,6
Upravičenci iz proračuna	6.701	4.207	10.908	1,6	1.548	850	2.398	1,8
Brezposelni	9.367	1.962	11.329	1,7	2.101	414	2.515	1,8
Občani brez prihodkov	10.559	2.691	13.250	2,0	3.710	821	4.531	3,3
Ostali	23.224	4.157	27.381	4,1	4.316	1.015	5.331	3,9
<b>SKUPAJ</b>	<b>492.357</b>	<b>169.215</b>	<b>661.572</b>	<b>100,0</b>	<b>100.603</b>	<b>35.617</b>	<b>136.220</b>	<b>100,0</b>

Tabela 1.2.2. Zavarovanja zavarovanih oseb po kategorijah v Sloveniji na dan 30. 9. 2011

ZZZS skupaj	Zavaro- vanci	Družinski člani	Skupaj	Struktura
Zaposl. pri prav. osebah (v podj., zavodih, org., ...)	671.980	381.422	1.053.402	51,0
Zaposl. pri zasebnikih (pri samostojnih podjetnikih, ...)	57.234	26.132	83.366	4,0
Osebe, ki samostojno opravljajo gospodarsko ali poklicno dejavnost	78.376	33.022	111.398	5,4
Kmetje	13.233	7.895	21.128	1,0
Upokojenci	542.417	29.731	572.148	27,7
Upravičenci iz proračuna	21.938	12.672	34.610	1,7
Brezposelni	30.442	6.668	37.110	1,8
Občani brez prihodkov	40.522	13.011	53.533	2,6
Ostali	81.168	16.731	97.899	4,7
<b>SKUPAJ</b>	<b>1.537.310</b>	<b>527.284</b>	<b>2.064.594</b>	<b>100,0</b>

Opomba: Tabele prikazujejo vključitve oseb v vsa njihova zavarovanja. To pomeni, da je posamezna oseba šteta v toliko zavarovalnih skupin, kolikor ima hkrati urejenih zavarovanj (npr. oseba, ki ima sklenjeno delovno razmerje pri dveh delodajalcih – pri pravni osebi, pri zasebniku – je v tabeli zajeta dvakrat, in sicer v ustrezni skupini, kamor spada zavarovalna podlaga.

Vir: ZZZS, evidence OZZ.

Tabela 1.2.3. Število oseb s slovenskim državljanstvom in stalnim bivanjem v Sloveniji, ki nimajo urejenega obveznega zdravstvenega zavarovanja na dan 30. 9. 2011

Območna enota	Niso zavarovani na dan 30. 9. 2011	Niso zavarovani od 30. 9. 2010 dalje
OE Celje	2.604	1.329
OE Koper	1.558	864
OE Kranj	1.765	801
OE Krško	848	459
OE Ljubljana	7.251	2.688
OE Maribor	7.290	3.692
OE Murska Sobota	1.711	699
OE Nova Gorica	1.010	501
OE Novo mesto	1.058	390
OE Ravne na Koroškem	1.077	329
<b>ZZZS V CELOTI</b>	<b>26.172</b>	<b>11.752</b>
<b>% v strukturi državljanov RS*</b>	<b>1,34</b>	<b>0,60</b>

Opomba: Po zadnjih razpoložljivih podatkih je bilo na dan 1. 7. 2011 državljanov RS, brez tistih, ki začasno bivajo v tujini, 1.968.759 oseb (vir: Statistični urad RS). Državljeni RS, brez tistih, ki začasno prebivajo v tujini, so državljani RS s prijavljenim stalnim prebivališčem v Sloveniji, brez tistih, ki so odšli v tujino za več kot tri mesece in so svoj odhod prijavili v upravni enoti svojega stalnega prebivališča.

Vir: ZZZS, evidence OZZ, Statistični urad RS.

#### Metodološko pojasnilo:

1.) Število nezavarovanih oseb se je napram prejšnjim statistikam znatno povečalo. Razlog je v tem, da so bili v mesecu avgustu 2011 v aplikaciji Evidence OZZ ukinjeni določeni statusi (4, 5 in 90 – zaporniki, vojaški obvezniki in osebe ki ne želijo zavarovanja), ki se pri pripravi statistike niso upoštevali, in pretvorjeni v status 99, ki se pri statistiki upošteva (s statusom 99 je označena oseba brez statusnih oblik – brez zavarovanja). Oseb, katerim so bili navedeni statusi pretvorjeni v status 99 je bilo 8845. Zaradi tega so podatki o nazavarovanih osebah neprimerljivi s tistimi pred avgustom 2011 oziroma s podatki, ki so bili objavljeni v prejšnjih številkah publikacije.

2.) število nezavarovanih oseb v prvem stolpcu (na dan) se razlikuje od podatkov v drugem stolpcu, in sicer:

- zaradi visoke fluktuacije na področju urejanja obveznega zdravstvenega zavarovanja oseb (npr. prejšnji zavezanec posreduje odjavo zavarovanja za osebo, novi zavezanec še ne posreduje prijave v novo zavarovanje itd.);
- si določene osebe v časovnem obdobju ne uredijo statusa zavarovanja.

## 2. FINANČNI VIRI

### 2.1. Višina prispevnih stopenj

#### 2.1.1 Proporcionalne stopnje po posameznih vrstah prispevkov:

##### a.) Stopnja prispevkov za zavarovanje za primer bolezni in poškodbe izven dela:

- aktivno prebivalstvo:
  - za vse pravice (delojemalci 6,36%, delodajalci 6,56%, ZRSZ 12,92%);
- upokojenci:
  - za pravice do zdravstvenih storitev, povračila potnih stroškov, pogrebnino in posmrtnino (5,96%);
- kmetije:
  - za zdravstvene storitve in povračila potnih stroškov (5,21% od osnove za pokojninsko in invalidsko zavarovanje oz. 18,78% od katastrskega dohodka, 2% in 8,2%),
  - za nadomestila, pogrebnino in posmrtnino (1,15% od osnove za pokojninsko in invalidsko zavarovanje),
- ostalo:
  - omejene pravice (RS 12,92%).

##### b.) Stopnja prispevkov za zavarovanje za primer poškodbe pri delu in poklicne bolezni:

- za vse pravice (delodajalci 0,53%);
- za pravice do zdravstvenih storitev, povračila potnih stroškov, pogrebnino in posmrtnino (0,18%);
- omejene pravice (RS 0,53%).

Tabela 2.1. Pregled vseh stopenj prispevkov, zavezancev za plačilo prispevkov ter vrste in obseg pravic.

Vrsta in obseg pravic	Zavezanec za plačilo							
	Delodajalec	Delojemalec	Kmet	ZPIZ	ZRSZ	RS	Zavarovanec	Občine
<b>Bolezen in poškodbe izven dela</b>								
Za vse pravice	6,56 %	6,36 %			12,92 %			
Za zdravstvene storitve, povračila potnih stroškov, pogrebnin in posmrtnin				5,96 %		5,96 %		
Za zdravstvene storitve in povračila potnih stroškov			5,21 % ali 18,78 %			2 %	8,2 %	2 %
Za nadomestila, pogrebnine in posmrtnine			1,15 %					
Omejene pravice						12,92 %		
<b>Poškodba pri delu in poklicna bolezen</b>								
Za vse pravice	0,53 %		0,53 %					
Za zdravstvene storitve, povračila potnih stroškov, pogrebnine in posmrtnine						0,18 %		
Omejene pravice						0,53 %		

## 2.2. Prihodki ZZZS

Tabela 2. 2. Bilanca prihodkov ZZZS v obdobju januar–september 2011 v primerjavi s finančnim načrtom za leto 2011 in realizacijo prihodkov v istem obdobju leta poprej.

v evrih

	REALIZACIJA		FINANČNI NAČRT		REALIZACIJA		Indeks 11/FN 11	Indeks 11/10
	I-IX 2010	Struktura	2011	Struktura	I-IX 2011	Struktura		
	1		2		3		4=3/2	5=3/1
1. Prispevki	1.677.980.828	98,1	2.325.824.383	98,2	1.714.328.585	98,2	73,7	102,2
2. Prihodki od naložb	8.912.333	0,5	421.387	0,0	8.443.710	0,5	2.003,8	94,7
3. Prihodki po mednarodnih sporazumih	384.294	0,0	9.100.000	0,4	332.388	0,0	3,7	86,5
4. Ostali prihodki	23.485.301	1,4	32.273.147	1,4	23.369.072	1,3	72,4	99,5
<b>SKUPAJ PRIHODKI (1–4)</b>	<b>1.710.762.756</b>	<b>100,0</b>	<b>2.367.618.917</b>	<b>100,0</b>	<b>1.746.473.754</b>	<b>100,0</b>	<b>73,8</b>	<b>102,1</b>

Vir: ZZZS, aplikacija SAP

## 2.3. Odpisani in odloženi prispevki za obvezno zdravstveno zavarovanje\*

Tabela 2.3. Odpisani in odloženi prispevki v obdobju januar–junij 2011 ter indeks glede na preteklo obdobje.

		1. Vloge					2. Znesek odpisanih prispevkov za OZZ		
		število nerešenih na dan 1.1.	št. vseh vloženih vlog v obdobju	št. vlog, rešenih v roku	št. vseh rešenih vlog	% rešenih vlog v roku	št. nerešenih vlog na zadnji dan obdobja	DURS - uradna dolžnost	realni odpis
Celje	realizacija	10	278	276	276	100	12	528.698	13.788
	indeks	63	224	226	226	100	67	233	349
Koper	realizacija	34	128	58	134	43	28	109.170	13.496
	indeks	62	84	129	143	90	25	64	117
Kranj	realizacija	44	143	80	112	71	75	51.494	14.235
	indeks	116	84	80	94	85	83	36	183
Krško	realizacija	8	62	53	53	100	17	159.265	6.760
	indeks	28	230	136	136	100	100	136	56
Ljubljana	realizacija	270	360	19	255	7	375	1.991.744	35.485
	indeks	166	129	23	118	20	167	127	40
Maribor	realizacija	48	276	213	289	74	35	442.519	42.893
	indeks	126	80	134	93	145	48	43	56
Murska Sobota	realizacija	29	104	81	88	92	45	33.682	9.884
	indeks	39	104	63	68	92	100	7	79
Nova Gorica	realizacija	29	102	102	112	91	19	134.508	6.615
	indeks	153	100	150	138	108	48	895	57
Novo mesto	realizacija	15	107	109	110	99	12	372.106	13.632
	indeks	94	243	248	234	106	92	226	601
Ravne na Koroškem	realizacija	5	107	102	102	100	10	155.343	6.007
	indeks	28	191	159	159	100	100	46	39
OE skupaj	realizacija	492	1.667	1093	1.531	71	628	3.978.532	162.795
	indeks	106	119	128	125	103	98	93	67
Direkcija	realizacija	22	51	65	70	93	3		167
	indeks	244	80	97	103	94	60		5
<b>SKUPAJ</b>	realizacija	<b>514</b>	<b>1.718</b>	<b>1158</b>	<b>1.601</b>	<b>72</b>	<b>631</b>	<b>3.978.532</b>	<b>162.962</b>
	indeks	<b>108</b>	<b>117</b>	<b>126</b>	<b>124</b>	<b>102</b>	<b>97</b>	<b>93</b>	<b>66</b>

Definicija: Število vseh vloženih vlog v obdobju – vložene vloge v opazovanem obdobju (npr. od 1.1.–30.6. ali 1.1.–31.12).

Število nerešenih vlog na zadnji dan opazovanega obdobja (npr. 30.6. ali 31.12.) – skupaj vse.

Indeks na preteklo obdobje je indeks I–VI tekočega leta na I–VI leta poprej ali I–XII tekočega leta na I–XII leta poprej

Vir: Oddelek za prispevke na osnovi mesečno posredovanih podatkov območnih enot.

## 2.4. Izterjava neplačanih prispevkov za obvezno zdravstveno zavarovanje\*

Tabela 2.4. Insolventni postopki – vse terjatve ZZZS (prispevki za obvezno zdravstveno zavarovanje in ostalo).

Območna enota	Število odprtih postopkov 1.1.2011	Število začelih postopkov			Znesek vloženih terjatev za insolventne postopke (v evrih)			Število zaključenih postopkov			Znesek prejetih plačil iz zaključenih postopkov
		I–VI 10	I–VI 11	Indeks	I–VI 10	I–VI 11	Indeks	I–VI 10	I–VI 11	Indeks	
Celje	258	33	36	109,1	601.266	285.577	47,5	37	19	51,4	6.568
Koper	80	1	13	1300,0	14.912	145.800	977,7	0	0		297
Kranj	99	11	27	245,5	40.570	80.109	197,5	0	0		0
Krško	32	5	19	380,0	68.986	257.358	373,1	0	0		0
Ljubljana	210	68	107	157,4	2.047.232	1.907.004	93,2	29	27	93,1	15.128
Maribor	200	36	85	236,1	453.676	1.122.718	247,5	72	47	65,3	4.927
Murska Sobota	44	17	17	100,0	132.764	122.471	92,2	17	8	47,1	7.296
Nova Gorica	67	14	18	128,6	202.735	200.002	98,7	0	1		0
Novo mesto	30	11	19	172,7	57.091	380.436	666,4	1	1	100,0	2.201
Ravne na Koroškem	114	12	21	175,0	60.745	226.957	373,6	0	0		0
<b>Skupaj</b>	<b>1.134</b>	<b>208</b>	<b>362</b>	<b>174,0</b>	<b>3.679.977</b>	<b>4.728.432</b>	<b>128,5</b>	<b>156</b>	<b>103</b>	<b>66,0</b>	<b>36.418</b>

Vir: Pravno kadrovske oddelke območnih enot v sodelovanju z oddelki za finance in računovodstvo (znesek prejetih plačil).

\* Pojasnilo: Podatki za tabeli 2.3. in 2.4. se zbirajo dvakrat letno, in sicer za obdobje januar–junij in za obdobje januar–december. V tabelah so navedeni podatki za opazovano obdobje (januar–junij 2011).

## 3. URESNIČEVANJE PRAVIC

### 3.1. Mreža javne zdravstvene službe (stanje na dan 30. 9. 2011)

ZZZS je imel na dan 30. 9. 2011 sklenjenih 1.787 pogodb z izvajalci zdravstvenih storitev, od tega 223 z javnimi in 1.564 z zasebnimi izvajalci.

Vir: ZZZS, poročila vodij PAO.

Za izvedbo dogovorjenih programov je bilo v tem obdobju v pogodbe vkalkuliranih 40.753 delavcev iz ur, od tega 6.293 zdravnikov iz ur (1.258 splošnih zdravnikov iz ur, 139 ginekologov iz ur, 1.116 zobozdravnikov iz ur, 1.543 specialistov iz ur v specialistični ambulanti dejavnosti ter 2.237 zdravnikov iz ur v preostalih dejavnostih).

Vir: ZZZS, aplikacija spremljanje in sklepanje pogodb z izvajalci.

### 3.2. Izbira osebnega zdravnika

Tabela 3.2. Število opredeljenih oseb za izbranega aktivnega zdravnika na dan 31. 8. 2011.

Vrsta zdravnika	Število zdravnikov iz ur	Število opredeljenih zavarovanih oseb	Opredeljene zavarovane osebe na zdravnika	
			Število	Odstotek
<b>Izbrani zdravnik</b>	<b>1.080,92</b>	<b>1.891.144</b>	<b>1.750</b>	<b>93,83</b>
– otroški	115,26			
– šolski	131,05			
– splošni	834,61			
<b>Izbrani ginekolog</b>	<b>138,44</b>	<b>681.331</b>	<b>4.921</b>	<b>75,79</b>
<b>Izbrani zobozdravnik</b>	<b>941,59</b>	<b>1.464.390</b>	<b>1.555</b>	<b>72,82</b>
– za mladino*	292,92			
– za odrasle	648,67			

\* vključeni tudi zobozdravniki ter opredeljene zavarovane osebe iz ambulante za študente

Tabela prikazuje podatke o opredeljenih zavarovanih osebah na aktivnega zdravnika/ginekologa/zobozdravnika.

Vir: ZZZS aplikacija IOZ, aplikacija spremljanje in sklepanje pogodb z izvajalci.

### 3.3. Partnersko dogovarjanje, javni razpisi in sklepanje pogodb

Vlada republike Slovenije je na svoji 147. redni seji dne 25. 8. 2011 sprejela besedilo Aneksa št. 2 k Splošnemu dogovoru za pogodbeno leto 2011. Ker pa se partnerji niso uspeli dogovoriti za pričetek veljavnosti določenih določil, bo o datumih pričetka le-teh morala ponovno odločati Vlada republike Slovenije.

ZZZS je pričel, v skladu z določili Splošnega dogovora z aktivnostmi za nacionalni razpis za izbor najugodnejših ponudnikov za izvedbo določenih programov za leto 2012 (endoproteza kolka, kolena, operacije sive mreže, operacije kile,...).

### 3.4. Izvajanje programov zdravstvenih storitev

Tabela 3.4.1. Plan in realizacija količine storitev po dejavnostih v Sloveniji v obdobju januar–september 2011.

	PROGRAM	Enota	Plan storitev	Dejanska realizacija storitev	Indeks
1	osnovna dejavnost	točke	20.422.842	22.342.706	109,40
2	osnovna dejavnost	kol. za stor.	29.612.529	31.685.459	107,00
3	zobozdravstvena dejavnost	točke	36.645.089	36.831.867	100,51
4	nenujni reševalni prevozi	km in točke	31.566.686	38.373.182	121,56
5	specialistično ambulantna dejavnost	točke	44.849.586	45.919.649	102,39
6	magnetna resonanca – MR <sup>6</sup>	preiskave	48.353	39.937	82,59
7	računalniška tomografija – CT <sup>6</sup>	preiskave	65.439	47.937	73,25
8	lekarniška dejavnost	točke	9.354.572	9.572.507	102,33
9	dejavnost socialnovarstvenih zavodov	zdr. nega	5.493.534	5.508.421	100,27
10	stacionarno zdraviliško zdravljenje	NOD <sup>1</sup>	205.779	241.403	117,31
11	stacionarno zdraviliško zdravljenje	točke	4.344.164	5.600.713	128,92
12	akutna bolnišnična obravnava <sup>3</sup>	primeri	255.787	264.725	103,49
13	akutna bolnišnična obravnava <sup>3</sup>	utež	367.456	383.618	104,40
14	neakutna bolnišnična obravnava	BOD <sup>2</sup>	153.132	142.873	93,30
15	- podaljšano bolnišnično zdravljenje	BOD <sup>2</sup>	39.721	37.100	93,40
16	- zdravstvena nega in paliativna oskrba	BOD <sup>2</sup>	113.411	105.773	93,27
17	psihiatrija	primer	7.588	7.682	101,24
18	ostalo <sup>4</sup>	primer	1.863	1.963	105,37
19	doječe matere in sobivanje staršev ob hospitaliziranem otroku <sup>6</sup>	NOD <sup>1</sup>	49.900	51.533	103,27
20	invalidna mladina	BOD <sup>2</sup>	14.944	14.716	98,47
21	transplantacije	operacija	207	174	84,06

<sup>1</sup> NOD – nemedicinski oskrbni dan,

<sup>2</sup> BOD – bolnišnični oskrbni dan,

<sup>3</sup> V akutno bolnišnično obravnavo so vključene tudi operacije na odprtem srcu

<sup>4</sup> Ostalo vključuje IRI, CZBO Šentvid pri Stični in spremljanje (40. člen Pravil OZZ)

<sup>5</sup> Od 1. 7. 2007 dalje se doječe matere evidentirajo kot NOD

<sup>6</sup> V letu 2009 je dodano (od 1. 4. 2009 dalje) sobivanje staršev ob hospitaliziranem otroku in se evidentira kot NOD

<sup>7</sup> Od 1. 9. 2010 se plan in realizacija magnetne resonance – MR in računalniške tomografije – CT beleži kot preiskave

Vir: ZZS, aplikacija Spremljanje in sklepanje pogodb z izvajalci in aplikacija Stroški zdravstvenih storitev.

Tabela 3.4.2 Seznam najpogosteje opravljenih in obračunanih skupin primerljivih primerov (SPP) v bolnišnični dejavnosti v obdobju januar–september 2011.

Zap. št.	Šifra	SPP	Utež	Število primerov	Število uteži
1	O60D	Vaginalni porod brez zapletenih diagnoz	0,91	11.172	10.166,52
2	R63Z	Kemoterapija	0,23	6.439	1.480,97
3	N09Z	Konizacija in posegi na nožnici, materničnem vratu in zunanjem spolovilu	0,43	4.290	1.844,70
4	I18Z	Posegi na kolenu	0,82	4.274	3.504,68
5	N07Z	Ostali posegi na maternici, jajčnikih in jajcevodih zaradi ne malignih tvorb	0,68	4.214	2.865,52
6	O40Z	Splav z D&C, aspiracijska abrazija ali histerotomija	0,40	3.278	1.311,20
7	Z64B	Ostali dejavniki, ki vplivajo na zdravstveno stanje Starost<80	0,58	3.112	1.804,96
8	H04B	Holecistektomija brez zaprtega CDE brez katastrofalnih ali resnih spremljajočih bolezenskih stanj ali zapletov	1,23	2.868	3.527,64
9	G09Z	Posegi pri ingvinalni in femoralni kili Starost>0	0,74	2.856	2.113,44
10	F62B	Odpoved srca in šok brez katastrofalnih spremljajočih bolezenskih stanj ali zapletov	1,20	2.753	3.303,60
11	I68B	Nekirurška stanja vratu & hrbtenice brez postopkov za obvladovanje bolečine ali mielograma Starost<75 brez spremljajočih bolezenskih stanj ali zapletov	0,60	2.551	1.530,60
12	G67B	Vnetje požiralnika -ezofagitis, gastroenterologija & razne okvare prebavnega sistema Starost>9 brez katastrofalnih ali resnih spremljajočih bolezenskih stanj ali zapletov	0,44	2.364	1.040,16
13	N11B	Ostali posegi v operacijski dvorani na ženskem reprodukcijskem sistemu Starost<65 brez malignih obolenj brez spremljajočih bolezenskih stanj ali zapletov	1,46	2.257	3.295,22
14	F71B	Manj resna motnja ritma in motnja prevajanja brez katastrofalnih ali resnih spremljajočih bolezenskih stanj ali zapletov	0,60	2.219	1.331,40
15	F20Z	Ligacija in flebeksajreza (stripping) ven	0,71	2.198	1.560,58
16	J65B	Poškodbe kože, podkožnega tkiva in dojke Starost<70	0,39	2.179	849,81
17	D11Z	Tonzilektomija ali adenoidektomija	0,62	2.170	1.345,40
18	O65B	Ostali primeri sprejema pred porodom zaradi zmernih ali brez zapletenih diagnoz	0,33	2.168	715,44
19	G66B	Bolečina v trebuhu ali mezenterijski adenitis brez spremljajočih bolezenskih stanj ali zapletov	0,36	2.149	773,64
20	E62B	Infekcije/vnetja dihal z resnimi ali zmernimi spremljajočimi bolezenskimi stanji ali zapleti	1,49	2.136	3.182,64

Vir: ZZS, aplikaciji Spremljanje in sklepanje pogodb z izvajalci in Stroški zdravstvenih storitev.

### 3.5. Nadzor nad izvajanjem programov zdravstvenih storitev

Tabela 3.5. Plan in realizacija nadzorov v obdobju januar–september 2011.

Nadzorne skupine	Celje			Koper			Kranj			Krško			Ljubljana		
	Plan	Real.	%	Plan	Real.	%	Plan	Real.	%	Plan	Real.	%	Plan	Real.	%
SPP in neakutna	5	3	60,00	8	3	37,50	8	5	62,50	3	1	33,33	15	6	40,00
Internistika	4	3	75,00	5	5	100,00	4	2	50,00	2	1	50,00	16	6	37,50
Kirurgija	2	2	100,00	1	1	100,00	2	2	100,00	0	0	0,00	6	2	33,33
Ortopedija	4	4	100,00	4	4	100,00	4	4	100,00	1	1	100,00	8	2	25,00
ORL, RTG	3	3	100,00	3	0	0,00	5	1	20,00	1	1	100,00	6	3	50,00
Ginekologija	3	3	100,00	2	2	100,00	3	3	100,00	1	1	100,00	8	7	87,50
Psihiatrija	3	2	66,67	2	3	150,00	3	1	33,33	1	0	0,00	7	7	100,00
Nega	4	4	100,00	2	2	100,00	2	2	100,00	2	2	100,00	6	4	66,67
Spec. zobozdravstvo	4	1	25,00	1	0	0,00	2	1	50,00	1	0	0,00	8	4	50,00
Lekarna	0	0	0,00	3	3	100,00	0	0	0,00	0	0	0,00	3	2	66,67
Lekarna – predpisovanje zdravil	0	0	0,00	0	0	0,00	3	2	66,67	0	0	0,00	6	0	0,00
Osnovno varstvo	6	4	66,67	6	3	50,00	6	4	66,67	9	5	55,56	10	7	70,00
Osnovno zobozdravstvo	9	5	55,56	6	5	83,33	4	4	100,00	2	1	50,00	35	14	40,00
Območni nadzori*	35	31	88,57	21	11	52,38	21	11	52,38	13	4	30,77	42	13	30,95
Medobmočni nadzori skupaj**	47	34	72,34	43	31	72,09	46	31	67,39	23	13	56,52	134	64	47,76
<b>Vsi nadzori skupaj</b>	<b>82</b>	<b>65</b>	<b>79,27</b>	<b>64</b>	<b>42</b>	<b>65,63</b>	<b>67</b>	<b>42</b>	<b>62,69</b>	<b>36</b>	<b>17</b>	<b>47,22</b>	<b>176</b>	<b>77</b>	<b>43,75</b>

Nadzorne skupine	Maribor			Murska Sobota			Nova Gorica			Novo mesto			Ravne na Koroškem			SKUPAJ		
	Plan	Real.	%	Plan	Real.	%	Plan	Real.	%	Plan	Real.	%	Plan	Real.	%	Plan	Real.	%
SPP in neakutna	9	6	66,67	4	2	50,00	4	3	75,00	4	1	25,00	5	3	60,00	65	33	50,77
Internistika	7	7	100,00	3	3	100,00	2	1	50,00	2	2	100,00	5	5	100,00	50	35	70,00
Kirurgija	3	3	100,00	1	0	0,00	2	2	100,00	2	2	100,00	1	0	0,00	20	14	70,00
Ortopedija	4	3	75,00	3	0	0,00	3	2	66,67	2	2	100,00	2	1	50,00	35	23	65,71
ORL, RTG	4	1	25,00	2	2	100,00	2	2	100,00	2	2	100,00	5	1	20,00	33	16	48,48
Ginekologija	4	4	100,00	2	2	100,00	1	1	100,00	2	2	100,00	4	4	100,00	30	29	96,67
Psihiatrija	3	3	100,00	1	0	0,00	1	1	100,00	2	2	100,00	2	2	100,00	25	21	84,00
Nega	2	2	100,00	4	4	100,00	2	0	0,00	4	2	50,00	2	2	100,00	30	24	80,00
Spec. zobozdravstvo	3	3	100,00	1	1	100,00	1	0	0,00	1	0	0,00	3	3	100,00	25	13	52,00
Lekarna	0	0	0,00	0	0	0,00	0	0	0,00	0	0	0,00	0	0	0,00	6	5	83,33
Lekarna – predpisovanje zdravil	3	0	0,00	3	3	100,00	0	0	0,00	0	0	0,00	0	0	0,00	15	5	33,33
Osnovno varstvo	7	5	71,43	8	2	25,00	3	2	66,67	3	3	100,00	3	0	0,00	61	35	57,38
Osnovno zobozdravstvo	14	8	57,14	4	3	75,00	4	2	50,00	4	2	50,00	7	6	85,71	89	50	56,18
Območni nadzori*	27	16	59,26	19	2	10,53	20	11	55,00	24	26	108,33	11	10	90,91	233	135	57,94
Medobmočni nadzori skupaj**	63	45	71,43	36	22	61,11	25	16	64,00	28	20	71,43	39	27	69,23	484	303	62,60
<b>Vsi nadzori skupaj</b>	<b>90</b>	<b>61</b>	<b>67,78</b>	<b>55</b>	<b>24</b>	<b>43,64</b>	<b>45</b>	<b>27</b>	<b>60,00</b>	<b>52</b>	<b>46</b>	<b>88,46</b>	<b>50</b>	<b>37</b>	<b>74,00</b>	<b>717</b>	<b>438</b>	<b>61,09</b>

\* Območni so nadzori, ki jih opravljajo drugi pooblaščen nadzorniki v matični območni enoti, kjer so zaposleni.

\*\* Medobmočni so nadzori, ki jih specializirane nadzorne skupine zdravnikov, zobozdravnikov in farmacevtov opravljajo pri vseh izvajalcih.

Vir: Aplikacija Nadzori



### 3.6. Odločanje o pravicah pri imenovanih zdravnikih in zdravstvenih komisijah ZZZS\*

Tabela 3.6. Odločbe imenovanih zdravnikov in zdravstvenih komisij ZZZS ter pritožbe in tožbe zoper odločbe v obdobju januar–junij 2011.

Imenovani zdravniki	Celje	Koper	Kranj	Krško	Ljubljana	Maribor	Murska Sobota	Nova Gorica	Novo mesto	Ravne na Koroškem	SKUPAJ
1. a) Število vseh izdanih odločb in sklepov imenovanih zdravnikov	17.009	12.140	9.762	5.382	44.857	25.413	10.552	5.530	10.351	15.667	156.663
b) Število izdanih odločb in sklepov na imenovanega zdravnika	5.236	10.839	3.139	6.813	5.826	4.273	6.368	2.779	5.848	6.049	5.236
2. a) Število izdanih odločb o BS	14.187	9.995	7.658	4.467	36.871	21.220	9.079	4.371	9.129	13.495	130.472
b) % izdanih odločb o BS	83,4%	82,3%	78,4%	83,0%	82,2%	83,5%	86,0%	79,0%	88,2%	86,1%	83,3%
c) Število odločb o BS, izdanih po obravnavi v prisotnosti	701	43	194	775	62	1.651	25	255	160	792	4.658
d) % odločb o BS, izdanih po obravnavi v prisotnosti	4,9%	0,4%	2,5%	17,3%	0,2%	7,8%	0,3%	5,8%	1,8%	5,9%	3,6%
3. a) Število izdanih odločb o ZZ	2.143	1.597	1.731	652	6.081	3.397	1.120	880	1.004	1.656	20.261
b) % izdanih odločb o ZZ	12,6%	13,2%	17,7%	12,1%	13,6%	13,4%	10,6%	15,9%	9,7%	10,6%	12,9%
c) Število odobrenih predlogov za ZZ	1.373	1.184	1.241	482	3.938	2.363	894	632	557	1.089	13.753
d) % odobrenih predlogov ZZ glede na število obravnavanih ZZ	64,1%	74,1%	71,7%	73,9%	64,8%	69,6%	79,8%	71,8%	55,5%	65,8%	67,9%
4. a) Število obravnavanih pritožb zoper vse izdane akte IZ (II.st.)	391	252	434	71	1.676	624	172	163	226	375	4.384
b) % obravnavanih pritožb zoper vse izdane akte IZ (II.st.)	2,3%	2,1%	4,4%	1,3%	3,7%	2,5%	1,6%	2,9%	2,2%	2,4%	2,8%
c) Število obravnavanih pritožb zoper odločbe IZ o BS (II.st.)	247	166	350	44	1.111	306	146	100	134	232	2.836
d) % obravnavanih pritožb zoper odločbe IZ o BS (II.st.)	1,7%	1,7%	4,6%	1,0%	3,0%	1,4%	1,6%	2,3%	1,5%	1,7%	2,2%
e) št. obravnavanih pritožb zoper odločbe IZ o ZZ (II.st.)	140	84	78	25	514	318	25	60	90	143	1.477
f) % obravnavanih pritožb zoper odločbe IZ o ZZ (II.st.)	6,5%	5,3%	4,5%	3,8%	8,5%	9,4%	2,2%	6,8%	9,0%	8,6%	7,3%
5. a) Število vseh spremenjenih aktov na zdravstveni komisiji (II. st.)	99	69	138	14	534	168	35	58	34	81	1.230
b) % vseh spremenjenih aktov na zdravstveni komisiji (II. st.)	25,3%	27,4%	31,8%	19,7%	31,9%	26,9%	20,3%	35,6%	15,0%	21,6%	28,1%
c) Število spremenjenih odločb o BS na ZK (II.st.)	80	61	130	6	415	76	22	48	25	52	915
d) % spremenjenih odločb o BS na ZK (II.st.)	32,4%	36,7%	37,1%	13,6%	37,4%	24,8%	15,1%	48,0%	18,7%	22,4%	32,3%
e) Število spremenjenih odločb o ZZ na ZK (II.st.)	17	8	5	7	102	86	6	8	9	23	271
f) % spremenjenih odločb o ZZ na ZK (II.st.)	12,1%	9,5%	6,4%	28,0%	19,8%	27,0%	24,0%	13,3%	10,0%	16,1%	18,3%

	Celje	Koper	Kranj	Krško	Ljubljana	Maribor	Murska Sobota	Nova Gorica	Novo mesto	Ravne na Koroškem	Skupaj	ZK Ljubljana	ZK Maribor	SKUPAJ
Število redno zaposlenih imenovanih zdravnikov (iz efektivnih ur)	2,93	0,78	2,91	0,36	3,97	3,48	0,84	1,87	1,50	0,83	19,46	3,06	0,00	22,52
Število pogodbenih zdravnikov iz plačanih ur (imenovani + izvedenci)	0,32	0,34	0,20	0,43	3,73	2,47	0,82	0,12	0,27	1,76	10,46	0,15	0,80	11,41
Število izvedenskih mnenj	36	39	47	1	330	2.383	157	31	197	0	3.221	0,00	0,00	3.221

Zdravstvena komisija	Celje	Koper	Kranj	Krško	Ljubljana	Maribor	Murska Sobota	Nova Gorica	Novo mesto	Ravne na Koroškem	Nerazvrščeni	ZK Ljubljana	ZK Maribor	SKUPAJ
6. Odločbe, izdane na zdravstveni komisiji (Število SKUPAJ)	391	252	434	71	1.676	624	172	163	226	375	7	3.220	1.171	4.391
a) BS	247	166	350	44	1.111	306	146	100	134	232	5	2.157	684	2.841
% izdanih odločb o BS	63,2%	65,9%	80,6%	62,0%	66,3%	49,0%	84,9%	61,3%	59,3%	61,9%	71,4%	67,0%	58,4%	64,7%
b) ZZ	140	84	78	25	514	318	25	60	90	143	2	993	486	1.479
% izdanih odločb o ZZ	35,8%	33,3%	18,0%	35,2%	30,7%	51,0%	14,5%	36,8%	39,8%	38,1%	28,6%	30,8%	41,5%	33,7%
c) ostalo	4	2	6	2	51	0	1	3	2	0		70	1	71
% izdanih odločb (ostalo)	1,0%	0,8%	1,4%	2,8%	3,0%	0,0%	0,6%	1,8%	0,9%	0,0%		2,2%	0,1%	1,6%
7. Število obravnav o BS v prisotnosti	12	26	56	1	156	60	12	9	14	28		274	100	374
8. % obravnav o BS v prisotnosti	4,86%	15,66%	16,00%	2,27%	14,04%	19,61%	8,22%	9,00%	10,45%	12,07%		12,70%	14,62%	13,16%
9. Število odobrenih ZZ	18	7	5	7	102	86	6	8	9	23	2	158	115	273
10. % odobrenih ZZ	12,86%	8,33%	6,41%	28,00%	19,84%	27,04%	24,00%	13,33%	10,00%	16,08%		15,91%	23,66%	18,46%
11. a) Število vloženih tožb zoper izdane odločbe ZK	17	7	22	8	82	45	16	3	7	22				229
b) % vloženih tožb glede na vse izdane odločbe na ZK	4,35%	2,78%	5,07%	11,27%	4,89%	7,21%	9,30%	1,84%	3,10%	5,87%				5,22%

\*podatek se bo spremljal in poročal, ko bo ustrezno dograjena aplikacija NZK

Definicije:

1a) Število vseh izdanih odločb in sklepov imenovanih zdravnikov (stalež, zdraviliško zdravljenje, ostalo) - NZKPL61

1b) upošteva se število redno zaposlenih zdravnikov iz ur + število ur pogodbenih zdravnikov

2a) zajema se vse izdane odločbe, ki se nanašajo na stalež - NZKPL61

2b) % se izračunava kot razmerje med številom izdanih odločb o bolniškem staležu in številom vseh izdanih odločb in sklepov IZ (2a/1a)

2c) zajema se vse obravnave staleža, izvedene v prisotnosti - NZKPL61

2d) % se izračunava kot razmerje med številom odločb o staležu, izdanih po obravnavi v prisotnosti in številom vseh izdanih odločb o bolniškem staležu (2c/2a)

3a) upoštevane so vse odločbe, izdane v zvezi z zdraviliškim zdravljenjem - NZKPL61

3b) % se izračunava kot razmerje med številom izdanih odločb o zdraviliškem zdravljenju in številom vseh izdanih odločb in sklepov IZ (3a/1a)

3c) upošteva se skupno število vseh odobrenih predlogov za vse standarde skupaj (napotitve in podaljšanja) - NZKPL25

3d) % se izračunava kot razmerje med številom odobrenih predlogov za zdraviliško zdravljenje in številom odločb, izdanih v zvezi z zdraviliškim zdravljenjem (3c/3a)

4a) Upoštevajo se vse pritožbe na odločitve IZ, ki se obravnavajo na II. stopnji

4b) % se izračunava kot razmerje med številom teh pritožb in številom vseh izdanih odločb in sklepov IZ (4a/1a)

4c do 4f) navaja se število oz. delež pritožb zoper odločbe IZ, ki se nanašajo na stalež oz. zdraviliško zdravljenje (od vseh obravnavanih pritožb zoper odločbe IZ)

Viri:

Sektor za kontroling za točke 1-5 - na podlagi izpisov NZKPL25 in NZKPL61

Sektor za kontroling za točke 6, 7 in 9 - na podlagi izpisov o delu ZK

Sektor za pravne in splošne zadeve za podatke o številu vloženih tožb zoper odločbe zdravstvenih komisij (točka 11)

Pojasnilo: Podatki za tabelo 3.6. se zbirajo dvakrat letno, in sicer za obdobje januar–junij in za obdobje januar–december. Zato so v tabeli navedeni podatki za opazovano obdobje (januar–junij 2011).

### 3.7. Predpisovanje in poraba zdravil

#### 3.7.1. Obvladovanje stroškov za zdravila v obdobju januar–september 2011.

	Povprečna vrednost izdanih zdravil v €			Indeksi povprečnih vrednosti izdanih zdravil			Izdani Rp na zavarovano osebo		Vrednost Rp (OZZ) na zavarovano osebo v €
	na škatlo	na Rp	na std. ZO	na škatlo	na Rp	na std. ZO	število	indeks 11/10	
Celje	7,6	17,4	52,0	102,4	102,7	103,8	6,0	100,0	105,4
Koper	8,8	20,7	55,5	123,9	124,9	126,1	5,6	99,3	116,0
Kranj	8,3	20,0	52,0	116,2	116,5	119,3	5,3	94,5	105,5
Krško	7,4	17,0	54,9	117,9	118,0	119,0	6,6	89,7	112,4
Ljubljana	8,6	20,5	58,3	82,6	83,1	83,4	5,8	116,8	118,3
Maribor	7,2	16,9	54,0	100,9	101,4	101,4	6,7	99,5	113,6
Murska Sobota	7,0	17,0	58,2	109,2	111,6	113,4	7,2	93,0	122,1
Nova Gorica	7,9	19,1	50,8	110,8	111,9	112,3	5,6	99,2	106,4
Novo mesto	7,4	17,2	51,4	96,0	97,8	103,2	5,9	103,8	101,2
Ravne na Koroškem	7,9	17,7	52,7	116,2	117,0	120,1	6,0	103,1	106,0
<b>Skupaj</b>	<b>7,9</b>	<b>18,8</b>	<b>55,0</b>	<b>98,3</b>	<b>99,0</b>	<b>100,1</b>	<b>6,0</b>	<b>104,1</b>	<b>112,5</b>

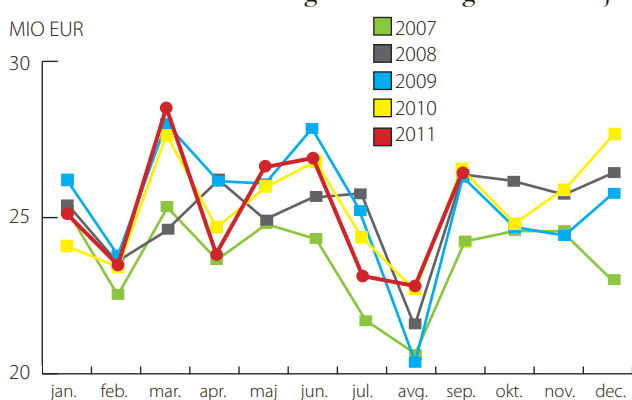
Opomba: Pri podatkih opozarjamo na uvedbo krajevne pristojnosti s 1. 7. 2011

Viri: 1. Vsi podatki o receptih (vrednost, število receptov in število škatel) so zajeti iz Baze receptov (izpisa NRPL–224 in 231).

2. Vir podatkov o zavarovanih osebah po območnih enotah je izpis NOZPX78.

Skrbnik tabele je Področje za razvoj zdravstvenega zavarovanja.

Slika 3.7.2. Izdatki obveznega zdravstvenega zavarovanja za zdravila v obdobju 2007–2011 po mesecih (v mio EUR).



Mesec	2007	2008	2009	2010	2011	Indeks 11/10
jan.	25,18	25,40	26,59	24,04	25,11	104,5
feb.	22,50	23,55	24,07	23,39	23,48	100,4
mar.	25,33	24,57	28,04	27,54	28,53	103,6
apr.	23,64	26,58	26,55	24,76	23,97	96,8
maj	24,79	24,82	26,23	25,88	26,68	103,1
jun.	24,31	25,18	27,58	26,52	26,98	101,7
jul.	21,69	25,32	25,25	24,06	23,13	96,1
avg.	20,61	21,21	20,77	22,42	22,75	101,5
sep.	24,23	26,86	26,01	26,47	26,13	98,7
okt.	24,57	26,61	24,68	24,89		
nov.	24,56	25,31	24,44	25,82		
dec.	23,00	26,65	25,45	27,03		
<b>skupaj</b>	<b>284,41</b>	<b>302,06</b>	<b>305,67</b>	<b>302,82</b>		

Vir: ZZZS, Baza receptov.

### 3.8. Predpisovanje in vrednost izdanih medicinsko-tehničnih pripomočkov

Tabela 3.8. Število izdanih naročilnic in vrednost izdanih, izposojenih in servisiranih medicinsko-tehničnih pripomočkov iz naslova obveznega zdravstvenega zavarovanja v obdobju januar–september 2011.

Skupina	Št. izdanih naročilnic	Delež izdanih naročilnic	Vrednost med.-tehničnih pripomočkov (v €)	Delež vrednosti	Povprečna vrednost na naročilnico
Proteze udov	559	0,11%	947.327	2,25%	1.694,68
Estetske proteze	4.561	0,88%	422.250	1,01%	92,58
Ortoze	7.680	1,47%	792.202	1,89%	103,15
Ortopedska obutev	3.383	0,65%	365.561	0,87%	108,06
Vozički in ostali pripomočki za gibanje, stojo in sedenje	19.597	3,76%	3.350.574	7,98%	170,97
Električni stimulatorji in ostali aparati	3.132	0,60%	1.278.514	3,04%	408,21
Sanitarni pripomočki	3.659	0,70%	233.974	0,56%	63,94
Blazine proti preležaninam	3.106	0,60%	210.325	0,50%	67,72
Kilni pasovi	2.016	0,39%	89.964	0,21%	44,63
Pripomočki pri umetno izpeljanem črevesju	10.921	2,10%	2.964.303	7,06%	271,43
Pripomočki pri težavah z odvajanjem seča	241.854	46,40%	10.488.805	24,97%	43,37
Pripomočki pri zdravljenju sladkorne bolezni	85.364	16,38%	13.490.092	32,11%	158,03
Kanile	5.467	1,05%	396.987	0,94%	72,62
Ostali tehnični pripomočki	1.621	0,31%	59.078	0,14%	36,45
Pripomočki za izboljšanje vida	86.815	16,66%	1.520.011	3,62%	17,51
Pripomočki za slepe	286	0,05%	46.841	0,11%	163,78
Slušni aparati	10.639	2,04%	3.008.328	7,16%	282,76
Obvezilni material	24.780	4,75%	893.734	2,13%	36,07
Raztopine	5.794	1,11%	46.369	0,11%	8,00
Servisiranje			876.393	2,09%	
Storitve			293.765	0,70%	
Strošek izposoje			236.539	0,56%	
<b>SKUPAJ</b>	<b>521.234</b>	<b>100,00%</b>	<b>42.011.936</b>	<b>100,00%</b>	<b>80,60</b>

Opomba: Podatki v tej tabeli so nastali stroški po posameznih skupinah medicinsko-tehničnih pripomočkov in skupaj za vse skupine, medtem ko so podatki v tabeli 4.1 Odhodki ZZZS, v točki 6. Zdravila in medicinski pripomočki, za medicinsko-tehnične pripomočke dejansko plačani stroški v obdobju (odhodki).

Vir: ZZZS, aplikacija Stroški.

### 3.9. Trendi na področju začasne zadržanosti z dela in nadzor bolniškega staleža

Tabela 3.9.1. Absentizem po razlogih začasne zadržanosti od dela v Sloveniji v obdobju januar–september 2011 v primerjavi z enakim obdobjem leta poprej.

	Razlogi zadržanosti	Primer		Dnevi		Povprečna dolžina trajanja	
		I–IX 2010	I–IX 2011	I–IX 2010	I–IX 2011	I–IX 2010	I–IX 2011
absentizem v breme delodajalca	poškodba na delu	16.360	14.635	300.841	264.810	18,4	18,1
	poklicne bolezni	29	21	256	197	8,8	9,4
	bolezni in poškodbe izven dela	413.104	436.326	3.516.906	3.687.453	8,5	8,5
	poškodbe po tretji osebi	0	0	0	0	0,0	0,0
	<b>(1) Skupaj</b>	<b>429.493</b>	<b>450.982</b>	<b>3.818.003</b>	<b>3.952.460</b>	<b>8,9</b>	<b>8,8</b>
absentizem v breme ZZS	poškodba na delu	4.813	4.293	286.156	264.620	59,5	61,6
	poklicne bolezni	0	3	305	133	0,0	44,3
	bolezni in poškodbe izven dela	41.711	41.213	3.018.437	2.837.842	72,4	68,9
	nega	94.020	110.853	380.374	409.537	4,0	3,7
	transplantacije, izolacije, spremstvo	36.991	42.264	40.550	44.996	1,1	1,1
	poškodbe po tretji osebi	3.838	3.327	146.104	122.820	38,1	36,9
	usposabljanje otroka za rehabilitacijo	40	35	398	441	10,0	12,6
	poškodbe po 18. členu	7	17	523	649	74,7	38,2
	<b>(2) Skupaj</b>	<b>181.420</b>	<b>202.005</b>	<b>3.872.847</b>	<b>3.681.038</b>	<b>21,3</b>	<b>18,2</b>
	<b>1+2 SKUPAJ</b>	<b>610.913</b>	<b>652.987</b>	<b>7.690.850</b>	<b>7.633.498</b>	<b>12,6</b>	<b>11,7</b>

Vir: ZZS, Baza podatkov o bolniškem staležu.

Tabela 3.9.2. Izbrani pokazatelji absentizma v breme ZZS v obdobju januar–september 2011 v primerjavi z enakim obdobjem leta poprej.

Območje	Število primerov na 100 aktivnih zavarovancev*			Število izgubljenih delovnih dni na aktivnega zavarovanca*			Povprečna dolžina trajanja zadržanosti od dela			% izgubljenih delovnih dni		
	I–IX 2010	I–VI 2011	Indeks	I–IX 2010	I–VI 2011	Indeks	I–IX 2010	I–VI 2011	Indeks	I–IX 2010	I–VI 2011	Indeks
Celje	18,4	20,9	113,6	4,5	4,6	102,2	24,5	22,0	90,0	1,96	2,06	105,1
Koper	26,9	29,6	110,3	4,9	4,7	96,4	18,2	15,9	87,4	2,12	2,11	99,5
Kranj	18,7	22,2	118,9	3,2	3,2	102,2	16,9	14,5	85,9	1,37	1,42	103,6
Krško	21,4	24,7	115,4	4,5	4,7	104,8	21,1	19,1	90,8	1,95	2,17	111,3
Ljubljana	23,7	27,7	117,0	4,7	4,4	94,3	19,7	15,9	80,6	2,05	1,82	88,8
Maribor	19,2	20,6	107,4	5,2	5,1	97,7	27,1	24,6	91,0	2,28	2,25	98,7
Murska Sobota	16,9	18,0	106,2	6,5	6,4	98,2	38,5	35,6	92,5	2,88	3,01	104,5
Nova Gorica	34,7	44,0	126,8	4,0	4,1	100,4	11,6	9,2	79,2	1,75	1,79	102,3
Novo mesto	22,1	24,8	111,9	4,8	4,5	93,2	21,8	18,2	83,3	2,07	2,00	96,6
Ravne na Koroškem	16,9	17,4	102,7	5,4	5,5	102,6	31,7	31,7	99,9	2,25	2,45	108,9
<b>Slovenija</b>	<b>22,1</b>	<b>25,2</b>	<b>114,2</b>	<b>4,7</b>	<b>4,6</b>	<b>97,5</b>	<b>21,3</b>	<b>18,2</b>	<b>85,4</b>	<b>2,05</b>	<b>2,17</b>	<b>105,9</b>

Definicija: Evidentirajo se vsi razlogi začasne odsotnosti z dela (bolezen, poškodba, nega, spremstvo ...), za katere nadomestilo plače zavarovancem izplačuje ZZS. Zaposleni pri pravnih osebah, zaposlenih pri zasebnikih in osebe, ki samostojno opravljajo gospodarsko ali poklicno dejavnost, stanje na dan 30. 6. 2010 in 2011.

Vir: Baza podatkov o bolniškem staležu, baza podatkov zavarovanih oseb.

Tabela 3.9.3. Izvajanje laičnega nadzora bolniškega staleža za obdobje januar–junij 2011 v primerjavi z letom poprej.\*

	OE CE	OE KP	OE KR	OE KK	OE LJ	OE MB	OE MS	OE NG	OE NM	OE RV	SKUPAJ
1. Število laičnih nadzorov bolniškega staleža	149	89	61	95	141	173	122	55	133	71	1.089
2. Število ugotovljenih kršitev bolniškega staleža po ugot. laičnega nadzornika	10	0	5	3	15	15	7	0	16	10	81
3. Število ugotovljenih kršitev bolniškega staleža po ugotovitvah IZ	8	0	5	1	1	25	6	0	5	0	51
4. % ugotovljenih kršitev bolniškega staleža (na ugotovitve laičnega nadzornika)	6,7%	0,0%	8,2%	3,2%	10,6%	8,7%	5,7%	0,0%	12,0%	14,1%	7,4%
5. % ugotovljenih kršitev bolniškega staleža (na ugotovitve IZ)	5,4%	0,0%	8,2%	1,1%	0,7%	14,5%	4,9%	0,0%	3,8%	0,0%	4,7%
6. Število staležnikov nad 1 letom (na 30.6.2011)	268	288	148	110	996	446	348	107	153	245	3.109
7. Indeks števila staležnikov nad 1 letom glede na 31.12.2010	101,13	92,31	96,73	90,16	92,48	92,34	98,58	87,70	85,96	104,26	94,21
8. Število staležnikov nad 3 leti (na 30.6.2011)	16	25	9	4	94	31	38	6	7	13	243
9. Indeks števila staležnikov nad 3 leta glede na 31.12.2010	106,67	92,59	81,82	57,14	91,26	81,58	122,58	54,55	70,00	162,50	93,10
10. Število staležnikov nad 5 let (na 30.6.2011)	0	5	0	1	13	2	4	0	1	0	26
11. Indeks števila staležnikov nad 5 let glede na 31.12.2010	0,00	125,00	0,00	0,00	65,00	50,00	200,00	0,00	0,00	0,00	81,25

Definicije: 1. Število laičnih nadzorov BS, ki jih opravi laični nadzornik Direkcije oz. pooblaščenec OE; 2. Število kršitev, ki jih ob izvajanju nadzora ugotovi laični nadzornik; 3. Število ugotovljenih kršitev bolniškega staleža po ugotovitvah IZ (beležijo v oddelku nadzornih zdravnikov po OE) po tem, ko analizira ugotovitve laičnega nadzornika; 4. in 5. % ugotovljenih kršitev bolniškega staleža predstavlja razmerje med številom ugotovljenih kršitev bolniškega staleža s strani laičnega nadzornika oz. imenovanega zdravnika (točki 2 oz. 3) in številom opravljenih laičnih nadzorov x 100.

Viri:

za točki 1–2 področje OZZ – laični kontrolor;

za točko 3 poročila območnih enot in evidence območnih enot o ugotovljenih kršitvah navodila zdravnika pri začasni zadržanosti od dela;

za točke 6–11 Sektor za kontroling na podlagi mesečnih poročil o dolgotrajnih staležnikih (aplikacija Odločanje IZ in ZK).

Pojasnilo: Podatki za tabelo 3.9.3. se zbirajo dvakrat letno, in sicer za obdobje januar–junij in za obdobje januar–december. V tabeli so navedeni podatki za opazovano obdobje (januar–junij 2011).

## 4. FINANČNI ODHODKI

### 4.1. Odhodki ZZZS

Tabela 4.1. Bilanca odhodkov ZZZS v obdobju januar–september 2011.

v evrih

	Realizacija		FINANČNI NAČRT		Realizacija		Indeks	
	I-IX 2010	Struktura	2011	Struktura	I-IX 2011	Struktura	11/FN 11	11/10
	1		2		3		4=3/2	5=3/1
1. Osnovno zdravstveno varstvo	297.480.488	17,1	397.634.994	16,8	306.335.426	17,2	77,0	102,7
- osnovna zdravstvena dejavnost	217.528.654	12,5	291.321.375	12,3	226.864.754	12,7	77,9	104,4
- zobna nega in protetika	66.842.147	3,8	89.295.294	3,8	67.322.102	3,8	75,4	99,9
- reševalni prevozi	13.109.687	0,8	17.018.325	0,7	12.148.571	0,7	71,4	88,9
2. Spec. ambul. in boln. zdravljenje	841.272.803	48,3	1.123.033.081	47,4	851.446.630	47,7	75,8	101,6
- spec. ambulantna dejavnost	217.997.851	12,5	289.632.245	12,2	220.626.909	12,4	76,2	102,8
- spec. bolnišnična dejavnost	623.274.952	35,8	833.400.836	35,2	630.819.720	35,4	75,7	101,2
3. Zdraviliško zdravljenje	8.408.865	0,5	10.672.915	0,5	8.941.854	0,5	83,8	102,9
4. Dejavnost socialnih zavodov	86.785.874	5,0	119.924.932	5,1	89.713.091	5,0	74,8	103,8
5. Odhodki za ostale neprofitne ustanove	2.854.968	0,2	5.936.689	0,3	5.087.683	0,3	85,7	108,2
<b>SKUPAJ (1-5)</b>	<b>1.236.802.998</b>	<b>71,1</b>	<b>1.657.202.611</b>	<b>70,0</b>	<b>1.261.524.684</b>	<b>70,7</b>	<b>76,1</b>	<b>102,0</b>
6. Zdravila in medicinski pripomočki	279.759.616	16,1	389.157.867	16,4	285.584.909	16,0	73,4	104,3
- za zdravila	230.687.875	13,3	316.205.205	13,4	230.378.079	12,9	72,9	101,4
- za medicinske pripomočke	36.261.901	2,1	54.524.261	2,3	41.870.974	2,3	76,8	118,5
- za preskrbo s krvjo, cepiva in sanit.mater.	12.809.841	0,7	18.428.401	0,8	13.335.856	0,7	72,4	117,2
7. Zdravljenje v tujini - napotitve	1.167.872	0,1	2.592.520	0,1	2.219.639	0,1	85,6	73,4
8. Mednarodno zavarovanje	15.728.046	0,9	28.000.000	1,2	22.607.732	1,3	80,7	181,7
- Slovenski zavarovanci	9.956.268	0,6	15.000.000	0,6	13.767.608	0,8	91,8	169,5
- Tuji zavarovanci	5.771.778	0,3	13.000.000	0,5	8.840.124	0,5	68,0	202,0
9. Drugi odhodki skupaj:	173.844.733	10,0	241.646.543	10,2	179.044.809	10,0	74,1	106,7
- za nadomestila odsotnosti	165.414.402	9,5	229.838.713	9,7	169.988.053	9,5	74,0	106,6
- za pogrebne, posmrtnine	6.994.732	0,4	9.807.850	0,4	7.113.889	0,4	72,5	103,3
- za potne stroške, dnevnice, prevoze	1.435.599	0,1	1.999.980	0,1	1.570.612	0,1	78,5	110,5
- za povračila zav. – soc. ogroženi	0		0	0,0	372.255	0,0		
10. Odhodki za delo ZZZS skupaj:	32.758.575	1,9	48.869.376	2,1	33.369.725	1,9	68,3	105,7
- plače in drugi izdatki zaposlenim	17.043.832	1,0	23.219.866	1,0	16.719.271	0,9	72,0	97,9
- prispevki delodajalca	2.723.799	0,2	3.739.755	0,2	2.670.177	0,1	71,4	97,8
- materialni izdatki službe	10.866.530	0,6	17.909.755	0,8	10.731.808	0,6	59,9	99,0
- investicijski odhodki	2.124.414	0,1	4.000.000	0,2	3.248.470	0,2	81,2	347,1
11. Obresti od zadolževanja	297	0,0	150.000	0,0	108.824	0,0	72,5	0,0
<b>SKUPAJ ODHODKI (1-11)</b>	<b>1.740.062.135</b>	<b>100,0</b>	<b>2.367.618.917</b>	<b>100,0</b>	<b>1.784.460.322</b>	<b>100,0</b>	<b>75,4</b>	<b>103,4</b>
RAZLIKA MED PRIHODKI IN ODHODKI	-29.299.380		0		-47.718.376			
B. IZKAZ RAČUNA FINANČNIH TERJATEV IN NALOŽB	297		0		0			
C. RAČUN FINANCIRANJA	0		0		31.200.000			
<b>POSLOVNI REZULTAT</b>	<b>-29.299.083</b>		<b>0</b>		<b>-16.518.376</b>			

Vir: ZZZS, aplikacija SAP.

## 5. NOVI PREDPISI IN SKLEPI

### 5.1. Novi predpisi s področja obveznega zdravstvenega zavarovanja v obdobju julij–september 2011

#### Zakonodaja in podzakonski akti, ki se nanašajo na delovno področje ZZZS:

- Popravek Pravilnika o obrazcih prijav podatkov o pokojninskem in invalidskem ter zdravstvenem zavarovanju, zavarovanju za starševsko varstvo in zavarovanju za primer brezposelnosti; (Uradni list RS, št. 57/2011; datum objave: 15. 7. 2011; velja od: 15. 7. 2011)
- Odredba o določitvi enotnega šifranta vrst zdravstvene dejavnosti – Bodoča verzija čistopisa podzakonskega predpisa; (Uradni list RS, št. 58/2011; datum objave: 22. 7. 2011; velja od: 1. 1. 2012)
- Pravilnik o pristojbinah na področju zdravil – Trenutno veljaven čistopis podzakonskega predpisa; (Uradni list RS, št. 65/2011; datum objave: 19. 8. 2011; velja od: 3. 9. 2011)

#### Pravni akti ZZZS:

- Navodilo o uresničevanju pravice zavarovancev do začasne zadržanosti od dela in do nadomestila plače; (ZZS LN aplikacija E-gradiva, <http://www.zzzs.si/egradiva>, datum objave: 12. 7. 2011)
- Sklep o spremembah Sklepa o načrtovanju, beleženju in obračunavanju zdravstvenih storitev; (ZZS LN aplikacija E-gradiva, <http://www.zzzs.si/egradiva>, datum objave: 8. 9. 2011)
- Navodilo za uveljavljanje pravic do zdravstvenih storitev z napotnico v obveznem zdravstvenem zavarovanju; (ZZS LN aplikacija E-gradiva, <http://www.zzzs.si/egradiva>, datum objave: 9. 9. 2011)
- Sklep o določitvi najvišjih priznanih vrednosti za medsebojno zamenljiva zdravila; (ZZS LN aplikacija E-gradiva, <http://www.zzzs.si/egradiva>, datum objave: 9. 9. 2011)
- Sklep o načrtovanju, beleženju in obračunavanju zdravstvenih storitev - neuradno prečiščeno besedilo št.1; (ZZS LN aplikacija E-gradiva, <http://www.zzzs.si/egradiva>, datum objave: 14. 9. 2011)
- Sklep o rokih plačila avansov v letu 2011; (ZZS LN aplikacija E-gradiva, <http://www.zzzs.si/egradiva>, datum objave: 21. 9. 2011)

- Sklep o določitvi najvišjih priznanih vrednosti za živila za posebne zdravstvene namene (ZZS LN aplikacija E-gradiva, <http://www.zzzs.si/egradiva>, datum objave: 26. 9. 2011)

#### Okrožnice in navodila ZZZS:

- Okrožnica ZAE 13/11: Evidenčno spremljanje opravljenih zdravstvenih storitev diplomirane medicinske sestre v referenčni ambulanti; (ZZS LN aplikacija E-gradiva, <http://www.zzzs.si/egradiva>, datum objave: 20. 7. 2011)
- Okrožnica ZAE 14/11: Uvedba šifre spremljanja storitve 0263 v dejavnosti 201 031; (ZZS LN aplikacija E-gradiva, <http://www.zzzs.si/egradiva>, datum objave: 4. 8. 2011)
- Okrožnica MTP št. 30 - Spremembe in dopolnitve Navodila o predpisovanju medicinsko tehničnih pripomočkov na Naročilnico za medicinsko tehnične pripomočke in Navodila za uresničevanje pravice zavarovanih oseb do pripomočkov za vid; (ZZS LN aplikacija E-gradiva, <http://www.zzzs.si/egradiva>, datum objave: 24. 8. 2011)
- Okrožnica ZAE 15/11: Prenova Smernic za obravnavo žensk s predrakavimi spremembami materničnega vratu; Uvedba obveznega pošiljanja specifikacije v dejavnostih 104 in 105 v poddejavnosti 091 – Nega IV; (ZZS LN aplikacija E-gradiva, <http://www.zzzs.si/egradiva>, datum objave: 31. 8. 2011)
- Okrožnica ZAE 16/11: Beleženje preventivnih količnikov v referenčnih ambulantah; Spremembe seznama storitev v splošnih ambulantah ter dispanzerjih za otroke in šolarje; Spremembe seznama storitev v ginekologiji na primarni ravni; Ažuriranje seznama lekarniških storitev; (ZZS LN aplikacija E-gradiva, <http://www.zzzs.si/egradiva>, datum objave: 13. 9. 2011)
- Pooblaščen zdravniki za predpisovanje živil za posebne zdravstvene namene; (ZZS LN aplikacija E-gradiva, <http://www.zzzs.si/egradiva>, datum objave: 27. 9. 2011)

Vir: ZZZS LN aplikacija E-gradiva, <http://www.zzzs.si/egradiva>, Uradni list RS.

### 5.2. Sklepi s sej Upravnega odbora in Skupščine ZZZS v obdobju julij–september 2011

#### Najpomembnejši sklepi s sej Skupščine ZZZS

V navedenem obdobju je Skupščina ZZZS zasedala na 2 sejah, na katerih je sprejela sklepe:

- Na 9. redni seji, dne 11. 7. 2011:
  - Skupščina ZZZS nalaga strokovni službi ZZZS in organom ZZZS, da do 31. 8. 2011 pripravi rebalans finančnega načrta ZZZS za leto 2011 na osnovi zadnjih razpoložljivih podatkov o realizaciji prihodkov in odhodkov ZZZS.
- Na nadaljevanju prekinjene 9. redne in 2. izredne seje Skupščine z dne 31. 8. 2011:
  - Sklep o sprejemu letnega poročila (zaključnega računa) ZZZS za leto 2009,
  - Rebalans finančnega načrta ZZZS za leto 2011,
  - Sklepa o spremembi Sklepa o spremembi Sklepa o spremembah Sklepa o določitvi odstotkov vrednosti zdravstvenih storitev, ki se zagotavljajo v obveznem zdravstvenem zavarovanju.

#### Najpomembnejši sklepi s sej Upravnega odbora ZZZS

V navedenem obdobju je Upravni odbor zasedal na 2 rednih sejah in 1 izredni seji, na katerih je sprejel naslednje najpomembnejše sklepe:

- Na 29. redni seji z dne 20.7.2011:

- Informacija o finančnem poslovanju ZZZS v obdobju januar – junij 2011.
- Na 30. redni seji z dne 25. 8. 2011:
  - Osnutek rebalansa finančnega načrta ZZZS za leto 2011,
  - Sklep o spremembi Sklepa o spremembi Sklepa o spremembah Sklepa o določitvi odstotkov vrednosti zdravstvenih storitev, ki se zagotavljajo v obveznem zdravstvenem zavarovanju;
- Na 8. izredni seji z dne 29. 9. 2011:
  - Upravni odbor ZZZS pozove Vlado Republike Slovenije, da po nujnem zakonodajnem postopku predlaga spremembe predpisov, ki obveznemu zdravstvenemu zavarovanju nalagajo dodatne denarne obveznosti brez zagotovitve finančnih virov za njihovo uresničevanje in ki po vsebini neposredno ne zadevajo pravic zavarovanih oseb (npr. plačilo pripravništva, specializacij in terciara I, nadomestila za brezposelne in darovalce krvi);
  - Upravni odbor ZZZS pozove Vlado Republike Slovenije, da po nujnem zakonodajnem postopku predlaga spremembe Zakona o zdravstvenem varstvu in zdravstvenem zavarovanju in Zakona o prispevkih za socialno varnost, s katerimi bodo zagotovljeni novi in dodatni viri sredstev za obvezno zdravstveno zavarovanje, ki bodo enakomerneje obremenili vse zavarovance, ter s katerimi bodo zmanjšane obveznosti ZZZS.