

PODATKI

O OBVEZNEM ZDRAVSTVENEM ZAVAROVANJU



Zavod za zdravstveno zavarovanje Slovenije

marec 2016

letnik 13, številka 1

Podatki o obveznem zdravstvenem zavarovanju so namenjeni rednemu obdobjnemu spremljanju osnovnih pokazateljev poslovanja Zavoda za zdravstveno zavarovanje Slovenije zlasti na treh ključnih področjih: izvajanje obveznega zdravstvenega zavarovanja, zdravstvena analitika in ekonomika, finance in računovodstvo. Namenjeni so strokovni in širši javnosti.

Izdajatelj Zavod za zdravstveno zavarovanje Slovenije, Miklošičeva cesta 24, 1000 Ljubljana

Zanj Samo Fakin

Uredniški odbor Irma Dovžan, Nena Bagari Bizjak, Mateja Jarm, Nataša Kenk, Alenka Kolar, Damjan Kos (urednik), Jana Mrak, Alenka Sintič, Barbara Pišek, Peter Rutar (pomočnik urednika), Vita Samaluk, Iva Štirn.

**Grafična zasnova
in oblikovanje** Danila Perhavec

Izhaja tromesečno (marca, junija, septembra in decembra).

1	ZAVAROVANE OSEBE	2
1.1.	Zavarovane osebe v Sloveniji – starostna struktura	2
1.2.	Zavarovane osebe v Sloveniji – po kategorijah zavarovanja	2
2.	FINANČNI VIRI	4
2.1.	Višina prispevnih stopenj	4
2.2.	Prihodki ZZZS	4
2.3.	Izterjava neplačanih prispevkov za obvezno zdravstveno zavarovanje	5
3.	URESNIČEVANJE PRAVIC	5
3.1.	Mreža javne zdravstvene službe	5
3.2.	Izbira osebnega zdravnika	5
3.3.	Partnersko dogovarjanje, javni razpisi in sklepanje pogodb	6
3.4.	Izvajanje programov zdravstvenih storitev	6
3.5.	Nadzor nad izvajanjem programov zdravstvenih storitev	7
3.6.	Odločanje o pravicah pri imenovanih zdravnikih in zdravstvenih komisijah ZZZS	8
3.7.	Predpisovanje in poraba zdravil	8
3.8.	Predpisovanje in vrednost izdanih medicinskih pripomočkov	9
3.9.	Trendi na področju začasne zadržanosti z dela in nadzor bolniškega staleža	10
4.	FINANČNI ODHODKI	11
4.1.	Odhodki ZZZS	11
5.	NOVI PREDPISI IN SKLEPI	12
5.1.	Novi predpisi s področja obveznega zdravstvenega zavarovanja v obdobju oktober–december 2015	12
5.2.	Sklepi s sej. Upravnega odbora in Skupščine ZZZS v obdobju oktober–december 2015	13

1. ZAVAROVANE OSEBE

1.1. Število zavarovanih oseb v Sloveniji po starostnih skupinah

Tabela 1.1. Starostna struktura zavarovanih oseb po območjih Slovenije na dan 31. 12. 2015.

Območna enota	Do 18 let		Od 19 do 64 let		Nad 65 let		Skupaj
	Število	%	Število	%	Število	%	
Celje	37.476	18,65	127.301	63,35	36.178	18,00	200.955
Koper	25.186	17,14	93.240	63,47	28.478	19,39	146.904
Kranj	39.583	19,51	125.172	61,71	38.087	18,78	202.842
Krško	12.660	18,21	44.115	63,45	12.753	18,34	69.528
Ljubljana	124.742	19,19	403.062	61,99	122.358	18,82	650.162
Maribor	53.496	17,05	198.722	63,34	61.503	19,60	313.721
Murska Sobota	18.982	16,62	72.565	63,55	22.633	19,82	114.180
Nova Gorica	18.422	17,98	63.346	61,84	20.663	20,17	102.431
Novo mesto	22.225	19,83	71.184	63,51	18.670	16,66	112.079
Ravne na Koroškem	24.270	18,27	85.458	64,32	23.135	17,41	132.863
Slovenija	377.042	18,43	1.284.165	62,77	384.458	18,79	2.045.665

Opomba: V štetje so vključene vse osebe, ki imajo aktivno urejeno zdravstveno zavarovanje na dan 31. 12. 2015. Zavarovana oseba je šteta le enkrat, in sicer v občini stalnega ali začasnega prebivališča.

Vir: ZZS, evidence OZZ.

1.2. Zavarovane osebe v Sloveniji – po kategorijah zavarovanja

Tabela 1.2.1. Zavarovanja zavarovanih oseb po kategorijah v Sloveniji – po območnih enotah ZZS na dan 31. 12. 2015.

	Območna enota CELJE				Območna enota MARIBOR			
	Zavaro-vanci	Družinski člani	Skupaj	Struktura	Zavaro-vanci	Družinski člani	Skupaj	Struktura
Delavci – od tega:	71.262	41.647	112.909	55,3	109.753	57.505	167.258	53,3
Zaposl. pri prav. osebah (v podj., zavodih, org., ...)	65.529	38.718	104.247	51,1	100.730	53.782	154.512	49,2
Zaposl. pri zasebnikih (pri samostojnih podjetnikih, ...)	5.733	2.929	8.662	4,2	9.023	3.723	12.746	4,1
Osebe, ki samostojno opravljajo gospodarsko ali poklicno dejavnost	6.432	3.046	9.478	4,6	9.634	4.445	14.079	4,5
Kmetje	1.520	950	2.470	1,2	2.242	1.361	3.603	1,1
Upokojenci	51.520	3.736	55.256	27,1	82.672	5.359	88.031	28,0
Upravičenci iz proračuna	2.490	1.089	3.579	1,8	3.906	1.687	5.593	1,8
Brezposelni	2.326	868	3.194	1,6	3.101	859	3.960	1,3
Občani brez prihodkov	6.218	1.337	7.555	3,7	10.548	2.395	12.943	4,1
Osebe, ki si same plačujejo prispevek (ZZVZZ 15/20)	5.335	1.163	6.498	3,2	10.765	2.386	13.151	4,2
Ostali	2.484	619	3.103	1,5	4.394	885	5.279	1,7
SKUPAJ	149.587	54.455	204.042	100,0	237.015	76.882	313.897	100,0
	Območna enota KOPER				Območna enota MURSKA SOBOTA			
	Zavaro-vanci	Družinski člani	Skupaj	Struktura	Zavaro-vanci	Družinski člani	Skupaj	Struktura
Delavci – od tega:	53.061	28.269	81.330	54,5	35.197	18.702	53.899	49,2
Zaposl. pri prav. osebah (v podj., zavodih, org., ...)	49.202	26.491	75.693	50,7	32.088	17.320	49.408	45,1
Zaposl. pri zasebnikih (pri samostojnih podjetnikih, ...)	3.859	1.778	5.637	3,8	3.109	1.382	4.491	4,1
Osebe, ki samostojno opravljajo gospodarsko ali poklicno dejavnost	6.278	2.793	9.071	6,1	2.829	1.271	4.100	3,7
Kmetje	427	149	576	0,4	1.445	731	2.176	2,0
Upokojenci	39.409	2.222	41.631	27,9	30.281	2.287	32.568	29,7
Upravičenci iz proračuna	1.747	721	2.468	1,7	1.354	527	1.881	1,7
Brezposelni	1.694	476	2.170	1,5	1.649	461	2.110	1,9
Občani brez prihodkov	3.517	719	4.236	2,8	4.622	1.046	5.668	5,2
Osebe, ki si same plačujejo prispevek (ZZVZZ 15/20)	5.360	964	6.324	4,2	4.205	955	5.160	4,7
Ostali	1.223	239	1.462	1,0	1.719	380	2.099	1,9
SKUPAJ	112.716	36.552	149.268	100,0	83.301	26.360	109.661	100,0
	Območna enota KRANJ				Območna enota NOVA GORICA			
	Zavaro-vanci	Družinski člani	Skupaj	Struktura	Zavaro-vanci	Družinski člani	Skupaj	Struktura
Delavci – od tega:	74.609	42.630	117.239	56,9	34.428	20.472	54.900	53,0
Zaposl. pri prav. osebah (v podj., zavodih, org., ...)	70.189	40.630	110.819	53,8	32.050	19.328	51.378	49,6
Zaposl. pri zasebnikih (pri samostojnih podjetnikih, ...)	4.420	2.000	6.420	3,1	2.378	1.144	3.522	3,4
Osebe, ki samostojno opravljajo gospodarsko ali poklicno dejavnost	7.567	3.569	11.136	5,4	4.117	1.944	6.061	5,8
Kmetje	1.303	757	2.060	1,0	1.018	411	1.429	1,4
Upokojenci	54.224	2.060	56.284	27,3	28.970	1.584	30.554	29,5
Upravičenci iz proračuna	2.841	1.417	4.258	2,1	1.485	822	2.307	2,2
Brezposelni	1.983	553	2.536	1,2	912	262	1.174	1,1
Občani brez prihodkov	3.362	627	3.989	1,9	1.665	328	1.993	1,9
Osebe, ki si same plačujejo prispevek (ZZVZZ 15/20)	5.978	1.078	7.056	3,4	3.823	610	4.433	4,3
Ostali	1.291	233	1.524	0,7	655	135	790	0,8
SKUPAJ	153.158	52.924	206.082	100,0	77.073	26.568	103.641	100,0

	Območna enota KRŠKO				Območna enota NOVO MESTO			
	Zavarovanci	Družinski člani	Skupaj	Struktura	Zavarovanci	Družinski člani	Skupaj	Struktura
Delavci – od tega:	24.563	14.401	38.964	55,1	41.919	24.593	66.512	58,2
Zaposl. pri prav. osebah (v podj., zavodih, org., ...)	22.349	13.349	35.698	50,5	39.060	23.197	62.257	54,5
Zaposl. pri zasebnikih (pri samostojnih podjetnikih, ...)	2.214	1.052	3.266	4,6	2.859	1.396	4.255	3,7
Osebe, ki samostojno opravljajo gospodarsko ali poklicno dejavnost	2.100	964	3.064	4,3	3.138	1.458	4.596	4,0
Kmetje	480	285	765	1,1	837	397	1.234	1,1
Upokojenci	17.891	1.592	19.483	27,5	27.624	1.621	29.245	25,6
Upravičenci iz proračuna	871	411	1.282	1,8	1.390	493	1.883	1,6
Brezposelni	708	211	919	1,3	1.054	344	1.398	1,2
Občani brez prihodkov	2.092	535	2.627	3,7	2.996	1.534	4.530	4,0
Osebe, ki si same plačujejo prispevek (ZZVZZ 15/20)	1.938	399	2.337	3,3	2.944	474	3.418	3,0
Ostali	1.059	228	1.287	1,8	1.256	224	1.480	1,3
SKUPAJ	51.702	19.026	70.728	100,0	83.158	31.138	114.296	100,0
	Območna enota LJUBLJANA				Območna enota RAVNE NA KOROŠKEM			
	Zavarovanci	Družinski člani	Skupaj	Struktura	Zavarovanci	Družinski člani	Skupaj	Struktura
Delavci – od tega:	239.826	137.710	377.536	55,9	46.885	26.902	73.787	55,0
Zaposl. pri prav. osebah (v podj., zavodih, org., ...)	226.940	131.698	358.638	53,1	43.448	25.288	68.736	51,2
Zaposl. pri zasebnikih (pri samostojnih podjetnikih, ...)	12.886	6.012	18.898	2,8	3.437	1.614	5.051	3,8
Osebe, ki samostojno opravljajo gospodarsko ali poklicno dejavnost	25.165	10.419	35.584	5,3	3.729	1.832	5.561	4,1
Kmetje	1.798	1.023	2.821	0,4	1.441	903	2.344	1,7
Upokojenci	179.157	10.456	189.613	28,1	35.560	2.742	38.302	28,6
Upravičenci iz proračuna	8.493	4.116	12.609	1,9	1.771	798	2.569	1,9
Brezposelni	5.721	1.747	7.468	1,1	1.354	415	1.769	1,3
Občani brez prihodkov	15.084	3.453	18.537	2,7	3.488	629	4.117	3,1
Osebe, ki si same plačujejo prispevek (ZZVZZ 15/20)	21.389	3.554	24.943	3,7	3.076	594	3.670	2,7
Ostali	4.952	928	5.880	0,9	1.660	348	2.008	1,5
SKUPAJ	501.585	173.406	674.991	100,0	98.964	35.163	134.127	100,0

Tabela 1.2.2. Zavarovanja zavarovanih oseb po kategorijah v Sloveniji na dan 31. 12. 2015.

ZZZS skupaj	Zavarovanci	Družinski člani	Skupaj	Struktura
Delavci – od tega:	731.503	412.831	1.144.334	55,0
Zaposl. pri prav. osebah (v podj., zavodih, org., ...)	681.585	389.801	1.071.386	51,5
Zaposl. pri zasebnikih (pri samostojnih podjetnikih, ...)	49.918	23.030	72.948	3,5
Osebe, ki samostojno opravljajo gospodarsko ali poklicno dejavnost	70.989	31.741	102.730	4,9
Kmetje	12.511	6.967	19.478	0,9
Upokojenci	547.308	33.659	580.967	27,9
Upravičenci iz proračuna	26.348	12.081	38.429	1,8
Brezposelni	20.502	6.196	26.698	1,3
Občani brez prihodkov	53.592	12.603	66.195	3,2
Osebe, ki si same plačujejo prispevek (ZZVZZ 15/20)	64.813	12.177	76.990	3,7
Ostali	20.693	4.219	24.912	1,2
SKUPAJ	1.548.259	532.474	2.080.733	100,0

Opomba: Tabele prikazujejo vključitve oseb v vsa njihova zavarovanja. To pomeni, da je posamezna oseba šteta v toliko zavarovalnih skupin, kolikor ima hkrati urejenih zavarovanj (npr. oseba, ki ima sklenjeno delovno razmerje pri dveh delodajalcih – pri pravni osebi, pri zasebniku – je v tabeli zajeta dvakrat, in sicer v ustrezni skupini, kamor spada zavarovalna podlaga.

Vir: ZZZS, evidence OZZ.

Tabela 1.2.3. Število oseb s slovenskim državljanstvom in stalnim bivanjem v Sloveniji, ki nimajo urejenega obveznega zdravstvenega zavarovanja na dan 31. 12. 2015.

Območna enota	Niso zavarovani na dan 31. 12. 2015	Niso zavarovani od 31. 12. 2014 dalje
OE Celje	1.083	72
OE Koper	845	138
OE Kranj	1.016	45
OE Krško	292	16
OE Ljubljana	2.960	332
OE Maribor	2.638	123
OE Murska Sobota	820	20
OE Nova Gorica	433	11
OE Novo mesto	519	37
OE Ravne na Koroškem	701	16
ZZZSV CELOTI	11.307	810
% v strukturi državljanov RS*	0,56	0,04

Opomba: Na dan 1. 7. 2015 je bilo 1.984.496 državljanov Republike Slovenije, ki so imeli prijavljeno stalno prebivališče v Republiki Sloveniji (ne glede na morebitno prijavljeno začasno odsotnost).

Vir: Statistični urad RS.

Metodološko pojasnilo:

- Število nezavarovanih oseb v prvem stolpcu (na dan) se razlikuje od podatkov v drugem stolpcu, in sicer:
 - zaradi visoke fluktuacije na področju urejanja obveznega zdravstvenega zavarovanja oseb (npr. prejšnji zavezanec posreduje odjavo zavarovanja za osebo, novi zavezanec še ne posreduje prijave v novo zavarovanje itd.);
 - si določene osebe v časovnem obdobju ne uredijo zavarovanja.

2. FINANČNI VIRI

2.1. Višina prispevnih stopenj

a.) Stopnja prispevkov za zavarovanje za primer bolezni in poškodbe izven dela:

- aktivno prebivalstvo:
 - za vse pravice (delojemalci 6,36%, delodajalci 6,56%, ZRSZ 11,92%);
- upokojenci:
 - za pravice do zdravstvenih storitev, povračila potnih stroškov (5,96%);
- kmetje:
 - za zdravstvene storitve in povračila potnih stroškov (5,21% od osnove za pokojninsko in invalidsko zavarovanje oz. 18,78% od katastrskega dohodka, 2% in 8,2%),
 - za nadomestila (1,15% od osnove za pokojninsko in invalidsko zavarovanje),
- ostalo:
 - omejene pravice (RS 12,92%).

b.) Stopnja prispevkov za zavarovanje za primer poškodbe pri delu in poklicne bolezni:

- za vse pravice (delodajalci 0,53%);
- za pravice do zdravstvenih storitev, povračila potnih stroškov (0,18%);
- omejene pravice (RS 0,53%).

Tabela 2.1. Pregled vseh stopenj prispevkov, zavezancev za plačilo prispevkov ter vrste in obseg pravic.

Vrsta in obseg pravic	Zavezanec za plačilo							
	Delodajalec	Delojemalec	Kmet	ZPIZ	ZRSZ	RS	Zavarovanec	Občine
Bolezen in poškodbe izven dela								
Za vse pravice	6,56 %	6,36 %			11,92 %			
Za zdravstvene storitve, povračila potnih stroškov				5,96 %		5,96 %		
Za zdravstvene storitve in povračila potnih stroškov			5,21 % ali 18,78 %			2 %	8,2 %	2 %
Za nadomestila			1,15 %					
Omejene pravice						12,92 %		
Poškodba pri delu in poklicna bolezen								
Za vse pravice	0,53 %		0,53 %					
Za zdravstvene storitve, povračila potnih stroškov						0,18 %		
Omejene pravice						0,53 %		

2.2. Prihodki ZZZS

Tabela 2.2. Bilanca prihodkov ZZZS v obdobju januar–december 2015 v primerjavi z realizacijo prihodkov v istem obdobju leta 2014 in rebalansa finančnega načrta (RFN) za leto 2015.

v evrih

	REALIZACIJA		RFN	REALIZACIJA		Indeks	Indeks
	I-XII 2014	Struktura	2015	I-XII 2015	Struktura	15/RFN 15	I-XII 15/I-XII 14
	1		2	3		4=3/2	5=3/1
1. Prispevki	2.314.101.396	97,7	2.370.593.476	2.371.634.961	97,4	100,0	102,5
2. Prihodki od naložb	368.227	0,0	434.989	430.647	0,0	99,0	117,0
3. Prihodki po mednarodnih sporazumih	16.600.057	0,7	16.000.737	19.059.738	0,8	119,1	114,8
4. Ostali prihodki	36.750.190	1,6	41.325.974	43.217.361	1,8	104,6	117,6
SKUPAJ PRIHODKI (1–4)	2.367.819.870	100,0	2.428.355.177	2.434.342.707	100,0	100,2	102,8

Vir: ZZZS, aplikacija SAP

2.3. Izterjava neplačanih prispevkov za obvezno zdravstveno zavarovanje

Tabela 2.3. Insolvenčni postopki – vse terjatve ZZZS (prispevki za obvezno zdravstveno zavarovanje in ostalo).

		Celje	Koper	Kranj	Krško	Ljubljana	Maribor	Murska Sobota	Nova Gorica	Novo mesto	Ravne na Koroškem	SKUPAJ		
Število odprtih postopkov 1.1.2015		522	204	367	142	1012	841	160	292	129	292	3.961		
Število začelih postopkov - vloženih zahtevkov	I-XII 2014	pravne osebe	71	34	38	20	280	122	22	20	20	31	658	
		fizične osebe	202	112	83	39	339	378	67	111	47	80	1.458	
		skupaj	273	146	121	59	620	500	89	131	67	111	2.117	
	I-XII 2015	pravne osebe	68	43	24	10	212	93	16	18	28	17	529	
		fizične osebe	297	177	144	48	600	555	83	152	60	116	2.232	
		skupaj	365	220	168	58	812	648	99	170	88	133	2.761	
Indeks I-XII 15/I-XII 14		133,7	150,7	138,8	98,3	131,0	129,6	111,2	129,8	131,3	119,8	130,4		
Znesek vloženih terjatev za insolvenčne postopke	I-XII 2014		2.901.516	820.592	658.250	393.708	7.929.971	2.997.623	1.519.237	571.984	612.744	1.197.233	19.602.858	
		pravne osebe	1.457.607	645.761	162.549	75.649	1.865.445	1.012.633	155.510	511.441	374.436	75.722	6.336.753	
		fizične osebe	653.387	589.560	341.649	128.765	2.049.360	1.720.907	145.968	523.900	160.643	489.482	6.803.621	
	I-XII 2015	skupaj	2.110.994	1.235.321	504.198	204.414	3.914.805	2.733.540	301.478	1.035.341	535.079	565.204	13.140.374	
		Indeks I-XII 15/I-XII 14		72,8	150,5	76,6	51,9	49,4	91,2	19,8	181,0	87,3	47,2	67,0
		I-XII 2014		74	40	0	0	251	174	71	2	32	2	646
Število zaključenih postopkov	I-XII 2015		181	55	0	0	240	183	42	129	46	87	963	
	Indeks		244,6	137,5			95,6	105,2	59,2	6450,0	143,8	4350,0	149,1	
	Znesek prejetih plačil iz zaključenih postopkov		53.015	9.815	439	0		2.683	44.398	4.926	33.297	1.236	149.809	

Definicija: Število začelih in zaključenih postopkov obsega postopke, ki so bili v izbranem obdobju začeti (izstavljen zahtevki) oziroma zaključeni.

Zajeti so vsi postopki, ki zajemajo prijavljene terjatve iz naslova neplačanih prispevkov in drugih terjatev ZZZS v insolventnih postopkih (stečajni postopki in prisilne poravnave).

V znesek vloženih terjatev se vštevata znesek, ki ga ZZZS terja.

Vir: Podatki ZZZS.

3. URESNIČEVANJE PRAVIC

3.1. Mreža javne zdravstvene službe (stanje na dan 31. 12. 2015)

ZZZS je imel na dan 31.12.2015 sklenjenih 1.760 pogodb z izvajalci zdravstvenih storitev, od tega 207 z javnimi zavodi in 1.553 z zasebniki.

Vir: ZZZS, poročila vodij PAO OE.

Za izvedbo dogovorjenih programov je bilo v tem obdobju v pogodbe vkalkuliranih 42.940 delavcev iz ur, od tega 6.417 zdravnikov iz ur (1.254 splošnih zdravnikov iz ur, 140 ginekologov iz ur, 1.131 zobozdravnikov iz ur, 1.583 specialistov iz ur v specialistični ambulantni dejavnosti ter 2.309 zdravnikov iz ur v preostalih dejavnostih).

Vir: ZZZS, aplikacija Spremljanje in sklepanje pogodb z izvajalci.

3.2. Izbira osebnega zdravnika

Tabela 3.2. Število opredeljenih oseb za izbranega aktivnega zdravnika na dan 30. 11. 2015.

Vrsta zdravnika	Število zdravnikov iz ur	Število opredeljenih zavarovanih oseb	Opredeljene zavarovane osebe na zdravnika	
			Število	Odstotek
Izbrani zdravnik	1.069,96	1.921.769	1.796	93,94
– otroški, šolski	834,61			
– splošni	235,35			
Izbrani ginekolog	137,19	670.359	4.486	74,22
Izbrani zobozdravnik	953,15	1.544.636	1.621	75,51
– za mladino*	293,87			
– za odrasle	659,28			

* vključeni tudi zobozdravniki ter opredeljene zavarovane osebe iz ambulant za študente

Tabela prikazuje podatke o opredeljenih zavarovanih osebah na aktivnega zdravnika/ginekologa/zobozdravnika.

Vir: ZZZS, aplikacija Izbira osebnega zdravnika in aplikacija Spremljanje in sklepanje pogodb z izvajalci.

3.3. Partnersko dogovarjanje, javni razpisi in sklepanje pogodb

Partnerji za pripravo Aneksa št. 1 k Splošnemu dogovoru za pogodbeno leto 2015 so se na arbitraži usklajevali o 37 spornih vprašanjih. O spornih vprašanjih, o katerih se niso uskladili, je morala odločiti Vlada Republike Slovenije, ki je dne 16. 12. 2015, na 67. redni seji sprejela odločitev o teh spornih vprašanjih.

Nekatere novosti Aneksa št. 1 k Splošnemu dogovoru za pogodbeno leto 2015 so:

- širitev programov (referenčne ambulante, onkologija, okrepljene ambulante, fizioterapija, magnetna resonanca, drugo),
- plačano 20 %, do sedaj 10 %, preseganje nekaterih posegov,
- plačana vsa realizacija onkološke diagnostike,
- od 1. 1. 2016 dalje plačana vsa realizacija programa magnetne resonance,
- širitev programa DORA na območne enote Nove Gorice, Kopra in Kranja.

Partnerji za pripravo Splošnega dogovora za pogodbeno leto 2016 so se na usklajevalni seji dogovarjali o 220 predlogih. Ker so se uskladili samo o nekaj predlogih, so na arbitraži tako obravnavali 200 spornih vprašanj. Tudi na arbitraži večina vprašanj ni bila usklajenih, tako bo o teh vprašanjih morala odločiti Vlada Republike Slovenije.

3.4. Izvajanje programov zdravstvenih storitev

Tabela 3.4.1. Plan in plačana realizacija količine storitev po dejavnostih v Sloveniji v obdobju januar–december 2015*.

	enota	plan storitev	dejanska realizacija storitev	indeks	
1.	osnovna dejavnost	točka	4.793.129	4.866.744	101,54
2.	nege na domu in patronažna služba ¹	storitev/primer	1.146.928	1.212.940	105,76
3.	fizioterapija ²	utež	294.000	342.024	116,33
4.	osnovna dejavnost	količnik	39.566.108	42.534.033	107,50
5.	zobozdravstvena dejavnost	točka	49.612.931	50.627.850	102,05
6.	nenujni reševalni prevozi	točka	41.617.791	52.837.711	126,96
7.	specialistično ambulantna dejavnost	točka	62.037.550	62.901.391	101,39
8.	magnetna resonanca-MR ³	preiskava	79.184	81.630	103,09
9.	računalniška tomografija – CT ³	preiskava	87.470	96.738	110,60
10.	lekarniška dejavnost	točka	13.855.243	14.533.940	104,90
11.	dejavnost socialnovarstvenih zavodov	zdravstvena nega	7.698.072	7.569.830	98,33
12.	stacionarno zdraviliško zdravljenje	NOD ³	284.087	307.999	108,42
13.	stacionarno zdraviliško zdravljenje (brez ambulantnega zdr.zdravljena)	točka	5.823.803	6.973.403	119,74
14.	ambulantno zdraviliško zdravljenje	točka	243.662	191.422	78,56
15.	akutna bolnišnična obravnava ⁶	primer	333.546	346.994	104,03
16.	akutna bolnišnična obravnava ⁶	utež	512.602	540.278	105,40
17.	neakutna bolnišnična obravnava:	seštevek BOD ⁴	174.979	169.152	96,67
18.	– podaljšano bolnišnično zdravljenje	BOD ⁴	59.759	61.878	103,55
19.	– zdravstvena nega in paliativna oskrba	BOD ⁴	115.220	107.274	93,10
20.	psihiatrija	primer	10.442	10.257	98,23
21.	ostalo ⁷	primer	2.652	2.676	100,90
22.	doječe matere in sobivanje staršev ob hospitaliziranem otroku ^{8,9}	NOD ³	74.821	68.640	91,74
23.	invalidna mladina	BOD ⁴	19.926	19.601	98,37
24.	transplantacije	operacija	331	351	106,04

*S sprejetjem vsakoletnega Splošnega dogovora in posledično uvedenih novih subspecialnih kalkulacij za določene storitve, podatki niso vedno primerljivi s prejšnjimi koledarskimi obdobji. Podatki o količini storitev se za medletna obdobja lahko do končnega letnega obračuna še spreminjajo.

¹ Od 1. 1. 2015 dalje se program dejavnosti nege na domu in patronažna služba spremlja v storitvah/primerih.

² Od 1. 1. 2014 dalje se program fizioterapije spremlja v utežeh.

³ NOD – nemedicinski oskrbni dan.

⁴ BOD – bolnišnični oskrbni dan.

⁵ od 1. 9. 2010 se plan in realizacija magnetne resonance – MR in računalniške tomografije – CT spremljajo kot preiskave.

⁶ v akutno bolnišnično obravnavo so vključene tudi operacije na odprtem srcu.

⁷ ostalo vključuje IRI, CZBO Šentvid pri Stični in spremljanje (2. in 3. odstavek 40. člen Pravil OZZ).

⁸ od 1. 7. 2007 dalje se doječe matere evidentirajo kot NOD.

⁹ v letu 2009 je dodano (od 1. 4. 2009 dalje) sobivanje staršev ob hospitaliziranem otroku in se evidentira kot NOD.

Vir: ZZZS, aplikacija Spremljanje in sklepanje pogodb z izvajalci in aplikacija Stroški zdravstvenih storitev.

Tabela 3.4.2. Seznam najpogosteje opravljenih in obračunanih skupin primerljivih primerov (SPP) v bolnišnični dejavnosti v obdobju januar–december 2015.

Zap. št.	Šifra	SPP	Utež	Število primerov	Število uteži
1	O60D	Vaginalni porod brez zapletenih diagnoz,	0,91	12.176	11.080,16
2	I18Z	Posegi na kolenu	1,22	5.906	7.205,32
3	Z64B	Ostali dejavniki, ki vplivajo na zdravstveno stanje Starost<80	0,56	5.572	3.120,32
4	N07Z	Ostali posegi na maternici, jajčnikih in jajcevodih zaradi ne malignih tvorbo	0,65	4.954	3.220,10
5	N09Z	Konizacija in posegi na nožnici, materničnem vratu in zunanjem spolovilu	0,43	4.752	2.043,36
6	H04B	Holecistektomija brez zaprtega CDE brez katastrofalnih ali resnih spremljajočih bolezenskih stanj ali zapletov	1,23	3.790	4.661,70
7	G09Z	Posegi pri ingvinalni in femoralni kili Starost>0	0,74	3.785	2.800,90
8	E62A	Infekcije/vnetja dihal s katastrofalnimi spremljajočimi bolezenskimi stanji ali zapleti	2,61	3.754	9.797,94
9	F62B	Odpoved srca in šok brez katastrofalnih spremljajočih bolezenskih stanj ali zapletov	1,19	3.468	4.126,92
10	N11B	Ostali posegi v operacijski dvorani na ženskem reprodukcijskem sistemu Starost<65 brez malignih obolenj brez spremljajočih bolezenskih stanj ali zapletov	1,39	3.461	4.810,79
11	E62B	Infekcije/vnetja dihal z resnimi ali zmernimi spremljajočimi bolezenskimi stanji ali zapleti	1,48	3.395	5.024,60
12	F71B	Manj resna motnja ritma in motnja prevajanja brez katastrofalnih ali resnih spremljajočih bolezenskih stanj ali zapletov	0,57	3.215	1.832,55
13	R63Z	Kemoterapija	0,21	3.122	655,62
14	I68B	Nekirurška stanja vratu & hrbtenice brez postopkov za obvladovanje bolečine ali mielograma Starost<75 brez spremljajočih bolezenskih stanj ali zapletov	0,59	3.098	1.827,82
15	I03C	Zamenjava kolka brez katastrofalnih ali resnih spremljajočih bolezenskih stanj ali zapletov	4,44	3.074	13.648,56
16	G67B	Vnetje požiralnika -ezofagitis, gastroenterologija & razne okvare prebavnega sistema Starost>9 brez katastrofalnih ali resnih spremljajočih bolezenskih stanj ali zapletov	0,43	3.073	1.321,39
17	J65B	Poškodbe kože, podkožnega tkiva in dojke Starost<70	0,38	2.995	1.138,10
18	R61B	Limfom in neakutna levkemija brez katastrofalnih spremljajočih bolezenskih stanj ali zapletov	1,47	2.995	4.402,65
19	D63B	Vnetje srednjega ušesa in vnetje zgornjih dihal brez spremljajočih bolezenskih stanj ali zapletov	0,43	2.911	1.251,73
20	D11Z	Tonzilektomija ali adenoidektomija	0,62	2.870	1.779,40

Vir: ZZZS, aplikaciji Spremljanje in sklepanje pogodb z izvajalci in aplikacija Stroški zdravstvenih storitev.

3.5. Nadzor nad izvajanjem programov zdravstvenih storitev

Tabela 3.5. Plan in realizacija nadzorov po nadzornih skupinah v obdobju januar–december 2015.

Nadzorna skupina	Planirano	Realizirano	Indeks	Izredni	Realizirani + izredni	Indeks vseh
SPP in NBO	64	63	98,44	3	66	103,13
Specialistika – I.	83	81	97,59	1	82	98,80
Specialistika – II.	45	45	100,00	2	47	104,44
Specialistika – zobozdravstvo	18	16	88,89	0	16	88,89
Oddelek za zdravlila	21	21	100,00	0	21	100,00
Osnovno zdravstvo	93	92	98,92	4	96	103,23
Osnovno zobozdravstvo	76	96	126,32	1	97	127,63
Območni (administrativni) nadzori	319	477	149,53	4	481	150,78
Skupaj ZZZS	719	891	123,92	15	906	126,01

Finančno medicinski nadzori so nadzori, ki jih opravljajo specializirane nadzorne skupine zdravnikov, zobozdravnikov, farmacevtov in diplomiranih zdravstvenikov pri izvajalcih v različnih območnih enotah ZZZS.

Območni (administrativni) nadzori so nadzori, ki jih opravljajo drugi pooblaščen nadzorniki v matični območni enoti ZZZS, kjer so zaposleni.

Vir: Aplikacija Nadzori.

3.6. Odločanje o pravicah pri imenovanih zdravnikih in zdravstvenih komisijah ZZZS*

Tabela 3.6. Odločbe imenovanih zdravnikov in zdravstvenih komisij ZZZS ter pritožbe in tožbe zoper odločbe v obdobju januar–december 2015.

Imenovani zdravniki	Celje	Koper	Kranj	Krško	Ljubljana	Maribor	Murska Sobota	Nova Gorica	Novo mesto	Ravne na Koroškem	SKUPAJ
1. a) število vseh izdanih odločb in sklepov imenovanih zdravnikov	28.831	20.504	17.251	10.038	80.864	43.722	17.445	9.877	17.301	30.943	276.776
2. a) Število izdanih odločb o bolniškem staležu	24.254	17.568	13.733	8.550	66.907	36.072	15.250	7.926	15.326	27.459	233.045
b) % izdanih odločb o bolniškem staležu	84,1%	85,7%	79,6%	85,2%	82,7%	82,5%	87,4%	80,2%	88,6%	88,7%	84,2%
3. a) število izdanih odločb o zdraviliškem zdravljenju	3.914	2.381	2.803	1.136	10.928	5.898	1.718	1.521	1.617	2.807	34.723
b) % izdanih odločb o zdraviliškem zdravljenju	13,6%	11,6%	16,2%	11,3%	13,5%	13,5%	9,8%	15,4%	9,3%	9,1%	12,5%
4. a) število izdanih odločb o medicinskih pripomočkih	596	441	640	328	2.744	1.354	371	353	331	488	7.646
b) % izdanih odločb o medicinskih pripomočkih	2,1%	2,2%	3,7%	3,3%	3,4%	3,1%	2,1%	3,6%	1,9%	1,6%	2,8%
5. a) Število obravnavanih pritožb zoper vse izdane akte IZ (II. st.)	824	454	665	178	1.783	1.021	312	315	321	303	6.176
b) % obravnavanih pritožb zoper vse izdane akte IZ (II. st.)	2,9%	2,2%	3,9%	1,8%	2,2%	2,3%	1,8%	3,2%	1,9%	1,0%	2,2%
c) število obravnavanih pritožb zoper odločbe IZ o BS (II. st.)	510	306	378	115	1.149	651	127	142	180	167	3.725
d) % obravnavanih pritožb zoper odločbe IZ o BS (II. st.)	2,1%	1,7%	2,8%	1,3%	1,7%	1,8%	0,8%	1,8%	1,2%	0,6%	1,6%
e) št. obravnavanih pritožb zoper odločbe IZ o ZZ (II. st.)	304	142	279	59	618	366	179	172	136	132	2.387
f) % obravnavanih pritožb zoper odločbe IZ o ZZ (II. st.)	7,8%	6,0%	10,0%	5,2%	5,7%	6,2%	10,4%	11,3%	8,4%	4,7%	6,9%
g) št. obravnavanih pritožb zoper odločbe IZ o MP (II. st.)	10	6	8	4	16	4	6	1	5	4	64
h) % obravnavanih pritožb zoper odločbe IZ o MP (II. st.)	1,7%	1,4%	1,3%	1,2%	0,6%	0,3%	1,6%	0,3%	1,5%	0,8%	0,8%
6. Število izdanih izvedenskih mnenj	173	264	279	62	1.324	471	439	134	143	27	3.316

Zdravstvena komisija	ZK Ljubljana	ZK Maribor	SKUPAJ
7. Odločbe, izdane na zdravstveni komisiji (število SKUPAJ)	4.564	1.637	6.201
a) bolniški stalež	2.793	946	3.739
% izdanih odločb o bolniškem staležu	61,2%	57,8%	60,3%
b) zdraviliško zdravljenje	1.721	677	2.398
% izdanih odločb o zdraviliškem zdravljenju	37,7%	41,4%	38,7%
c) ostalo	50	14	64
% izdanih odločb (ostalo)	1,1%	0,9%	1,0%
8. a) Število vloženi tožbe zoper izdane odločbe ZK			294
b) % vloženi tožbe glede na vse izdane odločbe na ZK			4,74%

Legenda:

BS – bolniški stalež
ZZ – zdraviliško zdravljenje
IZ – imenovani zdravnik
ZK – zdravstvena komisija

Vir: podatki ZZZS.

3.7. Predpisovanje in poraba zdravil

3.7.1. Obvladovanje odhodkov za zdravila – povprečni izdatki za zdravila in število receptov v obdobju januar–december 2015.

	1. Povprečna vrednost izdanih zdravil (v €)			2. Indeksi povprečnih vrednosti izdanih zdravil (2015/2014)			3. Izdani Rp na zavarovano osebo		4. Vrednost Rp na zavarovano osebo v €
	na škatlo	na Rp	na std. ZO	na škatlo	na Rp	na std. ZO	število	indeks 15/14	
Celje	6,5	14,7	67,1	99,2	98,5	101,8	8,7	102,9	128,6
Koper	7,5	17,7	70,9	101,6	101,4	103,8	7,9	102,1	140,3
Kranj	7,5	18,0	67,6	101,2	100,4	101,4	7,2	100,4	129,9
Krško	6,9	15,7	70,8	106,5	105,7	104,6	8,7	98,9	137,0
Ljubljana	6,9	16,6	68,7	101,2	100,1	104,7	8,0	104,1	132,4
Maribor	6,4	14,8	68,9	104,9	103,7	105,5	9,2	101,3	136,3
Murska Sobota	6,2	15,1	77,4	98,1	98,7	102,5	10,2	103,5	154,1
Nova Gorica	7,2	17,1	65,2	100,8	100,2	101,1	7,6	100,9	129,8
Novo mesto	6,7	15,2	66,7	101,7	100,5	104,4	8,2	103,5	124,6
Ravne na Koroškem	7,3	16,5	69,3	103,8	103,6	102,4	8,1	98,7	133,0
Skupaj	6,9	16,1	69,0	101,7	101,0	103,7	8,3	102,2	133,8

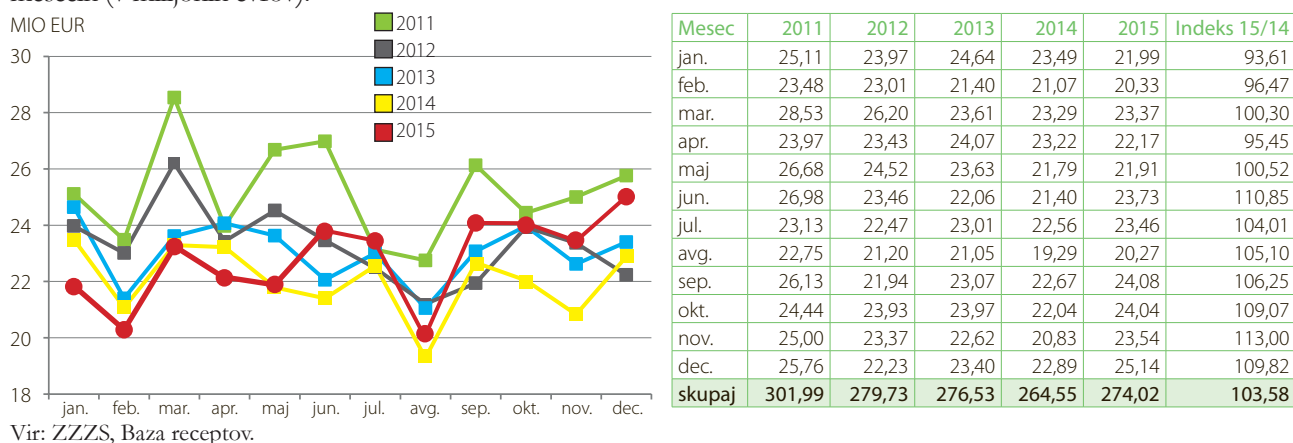
Opomba: V izračunih je upoštevana vrednost receptov pozitivne in vmesne liste iz obveznega zdravstvenega zavarovanja. Vrednosti iz Baze receptov zajemajo vrednost zdravil in vrednost za lekarniško dejavnost skupaj.

V izračunih števila standardiziranih zavarovanih oseb se upošteva količnike, ki so določeni na podlagi povprečnih vrednosti Rp določenih starostnih in spolnih skupin ter upoštevajoč enako starostno in spolno strukturo zavarovanih oseb po posameznih območnih enotah.

Vir podatkov:

- Podatki o receptih (vrednost, število receptov in število škatel) so zajeti iz Baze receptov. (izpis NRPL–224 in 231).
- Vir podatkov o zavarovanih osebah po območnih enotah je tabela 7a-ZBB.

Slika 3.7.2. Izdatki obveznega zdravstvenega zavarovanja za zdravila, izdana na recept v obdobju 2011–2015 po mesecih (v milijonih evrov).



Vir: ZZZS, Baza receptov.

3.8. Vrednost izdanih medicinskih pripomočkov

Tabela 3.8. Vrednost izdanih, izposojenih in servisiranih medicinskih pripomočkov iz naslova obveznega zdravstvenega zavarovanja v obdobju januar–december 2015.

Skupina	Vrednost medicinskih pripomočkov (v €)	Delež vrednosti
Proteze udov	1.282.030	2,04%
Estetske proteze	619.263	0,99%
Ortoze	1.434.355	2,28%
Ortopedska obutev	467.841	0,74%
Vozički in ostali pripomočki za gibanje, stojo in sedenje	6.543.895	10,42%
Električni stimulatorji in ostali aparati	3.777.359	6,02%
Sanitarni pripomočki	300.574	0,48%
Blazine proti preležaninam	361.581	0,58%
Kilni pasovi	105.483	0,17%
Pripomočki pri umetno izpeljanem črevesju	4.513.953	7,19%
Pripomočki pri težavah z odvajanjem seča	14.993.343	23,88%
Pripomočki pri zdravljenju sladkorne bolezni	17.154.862	27,32%
Kanile	585.017	0,93%
Ostali tehnični pripomočki	166.257	0,26%
Pripomočki za slepe	45.985	0,07%
Slušni aparati	5.205.453	8,29%
Obvezilni material	1.116.741	1,78%
Raztopine	51.437	0,08%
Pripomočki za izboljšanje vida	2.290.784	3,65%
Popravila	396.919	0,63%
Vzdrževanja	612.395	0,98%
Strošek izposoje	433.384	0,69%
Storitve	339.250	0,54%
SKUPAJ	62.798.164	100,00%

Opomba: Podatki v tej tabeli so nastali stroški po posameznih skupinah medicinskih pripomočkov in skupaj za vse skupine, medtem ko so podatki v tabeli 4.1 Odhodki ZZZS, v točki 6. Zdravila in medicinski pripomočki, za medicinske pripomočke dejansko plačani stroški v obdobju (odhodki).

Vir: ZZZS, aplikacija Izdatki.

3.9. Trendi na področju začasne zadržanosti z dela in nadzor bolniškega staleža

Tabela 3.9.1. Absentizem po razlogih začasne zadržanosti od dela v Sloveniji v obdobju januar–december 2015 v primerjavi z enakim obdobjem leta poprej.

	Razlogi zadržanosti	Primeri		Dnevi		povprečno trajanje		
		I-XII 2014	I-XII 2015	I-XII 2014	I-XII 2015	I-XII 2014	I-XII 2015	
absentizem v breme delodajalca	poškodba na delu	13.990	14.054	248.868	251.328	17,8	17,9	
	poklicne bolezni	30	24	297	220	9,9	9,2	
	bolezni in pošk. izven dela	558.924	618.613	4.367.032	4.663.429	7,8	7,5	
	(1) Skupaj	572.944	632.691	4.616.197	4.914.977	8,1	7,8	
absentizem v breme ZZS	poškodba na delu	4.043	4.236	289.743	332.103	71,7	78,4	
	poklicne bolezni	5	3	665	594	133,0	198,0	
	bolezni in poškodbe izven dela	47.524	48.694	3.462.511	3.803.250	72,9	78,1	
	nega	157.585	168.051	527.726	541.295	3,3	3,2	
	transplantacije, izolacije, spremstvo	76.931	86.012	75.117	80.590	1,0	0,9	
	poškodbe po tretji osebi	3.906	3.903	156.740	160.891	40,1	41,2	
	usposabljanje otroka za rehabilitacijo	89	137	1.203	1.284	13,5	9,4	
	poškodbe po 18. členu	34	16	1.819	1.131	53,5	70,7	
		(2) Skupaj	290.117	311.052	4.515.524	4.921.138	15,6	15,8
		1+2 SKUPAJ	863.061	943.743	9.131.721	9.836.115	10,6	10,4

Opomba: Statistika absentizma NIJZ/ZZS je urejena tako, da se zadržanosti od dela do 30 delovnih dni štejejo kot primeri v breme delodajalcev in zadržanosti od dela nad 30 delovnih dni (ter zadržanosti po razlogih, ki gredo v breme ZZS od prvega delovnega dne dalje) kot primeri v breme ZZS.

Vir: Baza Absentizem, podatki NIJZ.

Tabela 3.9.2. Izbrani pokazatelji absentizma v breme ZZS v obdobju januar–december 2015 v primerjavi z enakim obdobjem leta poprej.

Območje	Število primerov na 100 aktivnih zavarovancev			Število izgubljenih delovnih dni na aktivnega zavarovanca			Povprečno trajanje odsotnosti z dela			% izgubljenih delovnih dni		
	I-XII 2014	I-XII 2015	Indeks	I-XII 2014	I-XII 2015	Indeks	I-XII 2014	I-XII 2015	Indeks	I-XII 2014	I-XII 2015	Indeks
Celje	32,9	34,8	105,5	6,6	6,7	102,0	20,1	19,4	96,6	2,27	2,34	103,1
Koper	39,1	39,5	100,9	5,6	5,6	99,6	14,2	14,0	98,7	1,98	2,03	102,5
Kranj	32,7	34,6	105,9	3,8	4,5	118,2	11,6	12,9	111,6	1,29	1,52	117,8
Krško	44,0	45,4	103,2	7,8	7,7	98,1	17,8	17,0	95,1	2,81	2,81	100,0
Ljubljana	40,7	43,3	106,4	5,1	5,7	110,3	12,7	13,1	103,6	1,56	1,67	107,1
Maribor	32,9	35,2	107,1	6,5	6,8	105,2	19,7	19,4	98,3	2,18	2,31	106,0
Murska Sobota	26,6	26,6	100,0	7,9	8,3	105,0	29,8	31,3	105,0	2,98	3,20	107,4
Nova Gorica	60,1	60,6	100,9	5,0	5,2	103,5	8,3	8,5	102,7	1,77	1,83	103,4
Novo mesto	32,8	36,6	111,6	5,1	5,6	108,9	15,7	15,3	97,5	1,90	2,10	110,5
Ravne na Koroškem	23,2	26,2	112,8	8,5	9,4	110,5	36,7	36,0	98,0	2,99	3,30	110,4
Slovenija	37,0	39,1	105,7	5,8	6,2	107,4	15,6	15,8	101,6	1,90	2,03	106,8

Definicija: Evidentira se vse razloge začasne zadržanosti od dela (bolezni, poškodba, nega, spremstvo ...), za katere nadomestilo plače zavarovancem izplačuje ZZS, razen za krivodajalstvo.

Zaposleni pri pravnih osebah, zaposleni pri zasebnikih in osebe, ki samostojno opravljajo gospodarsko ali poklicno dejavnost, stanje na dan 31. 12. 2014 in 2015.

Vir: Baza Absentizem, podatki NIJZ, Zavarovane osebe – LN aplikacija PAS, datoteka 8.

Tabela 3.9.3. Izvajanje laičnega nadzora bolniškega staleža (BS) za obdobje januar–december 2015.

	Celje	Koper	Kranj	Krško	Ljubljana	Maribor	Murska Sobota	Nova Gorica	Novo mesto	Ravne na Koroškem	SKUPAJ
1. Število laičnih nadzorov bolniškega staleža	406	331	299	187	543	428	241	153	456	441	3.485
2. Število ugotovljenih kršitev bolniškega staleža po ugot. laičnega nadzornika	16	16	14	9	40	48	14	4	23	24	208
3. Število ugotovljenih kršitev bolniškega staleža po ugotovitvah IZ	2	9	0	2	8	9	0	0	5	0	35
4. % ugotovljenih kršitev bolniškega staleža (na ugotovitve laičnega nadzornika)	3,9%	4,8%	4,7%	4,8%	7,4%	11,2%	5,8%	2,6%	5,0%	5,4%	6,0%
5. % ugotovljenih kršitev bolniškega staleža (na ugotovitve IZ)	0,5%	2,7%	0,0%	1,1%	1,5%	2,1%	0,0%	0,0%	1,1%	0,0%	1,0%
6. Število staležnikov nad 1 letom na zadnji dan obdobja	303	320	224	142	1722	522	423	126	192	615	4.589
7. Indeks števila staležnikov nad 1 letom glede na zadnji dan prejšnjega obdobja	114	125	159	100	139	129	134	145	139	138	134
8. Število staležnikov nad 3 leti na zadnji dan obdobja	33	21	8	10	176	61	47	12	7	52	427
9. Indeks števila staležnikov nad 3 leti glede na zadnji dan prejšnjega obdobja	127	75	133	200	173	111	138	171	100	153	140
10. Število staležnikov nad 5 leti na zadnji dan obdobja	4	3	0	1	16	10	4	0	0	2	40
11. Indeks števila staležnikov nad 5 leti glede na zadnji dan prejšnjega obdobja		150			133	333	36				143

Definicija: 2. Število kršitev, ki jih ob izvajanju nadzora ugotovi laični nadzornik (pridobitno delo, neupravičena odsotnost, – drugo); 3. Število ugotovljenih kršitev bolniškega staleža po ugotovitvah imenovanega zdravnika potem, ko analizira ugotovitve laičnega nadzornika iz opravljenih laičnih nadzorov.

Vir: podatki ZZS.

4. FINANČNI ODHODKI

4.1. Odhodki ZZS

Tabela 4.1. Bilanca odhodkov ZZS v obdobju januar–december 2015 v primerjavi z realizacijo odhodkov v istem obdobju leta 2014 in rebalansa finančnega načrta za leto 2015.

v evrih

	REALIZACIJA		RFN	REALIZACIJA		Indeks	Indeks
	I-XII 2014	Struktura	2015	I-XII 2015	Struktura	15/RFN 15	I-XII 15 /I-XII 14
	1		2	3		4=3/2	5=3/1
1. Osnovno zdravstveno varstvo	386.471.991	16,4	401.995.249	397.401.046	16,4	98,9	102,8
- splošna zunajbolnišnična dejavnost	232.497.498	9,9	241.586.778	240.708.711	9,9	99,6	103,5
- zobozdravstvena dejavnost	82.851.402	3,5	86.580.106	83.097.310	3,4	96,0	100,3
- druge zdravstvene dejavnosti	71.123.092	3,0	73.828.365	73.595.024	3,0	99,7	103,5
2. Spec. ambul. in boln. zdravljenje	1.092.384.833	46,4	1.146.256.161	1.137.444.799	46,8	99,2	104,1
- bolnišnična zdravstvena dejavnost	759.693.369	32,3	795.414.042	785.459.151	32,3	98,7	103,4
- spec. zunajbolnišnična zdravstvena dejavnost	332.691.464	14,1	350.842.119	351.985.648	14,5	100,3	105,8
3. Dejavnost socialnih zavodov	120.067.853	5,1	119.112.749	119.981.077	4,9	100,7	99,9
- dejavnost nastanitvenih ustanov za bolniško nego	119.092.498	5,1	118.150.742	118.902.265	4,9	100,6	99,8
- soc. var. brez nastanitve za starejše in invalidne osebe	975.354	0,0	962.007	1.078.812	0,0	112,1	110,6
4. Dej. obv. soc. varnosti in transferi neprofitnim organizacijam	69.631.431	3,0	75.104.121	76.383.969	3,1	101,7	109,7
SKUPAJ (1-4)	1.668.556.108	70,9	1.742.468.280	1.731.210.891	71,3	99,4	103,8
5. Odh. za zdravila, med. prip., cepiva in pripravki za hemofilike	351.293.171	14,9	353.368.032	359.296.977	14,8	101,7	102,3
- zdravila in delo lekarn	278.342.609	11,8	274.195.309	280.879.223	11,6	102,4	100,9
- medicinski pripomočki	59.280.742	2,5	63.185.014	63.527.568	2,6	100,5	107,2
- cepiva	3.956.983	0,2	5.830.176	4.984.285	0,2	85,5	126,0
- pripravki za hemofilike	9.712.836	0,4	10.157.534	9.905.901	0,4	97,5	102,0
6. Zdravljenje v tujini - napotitve	5.664.478	0,2	4.450.000	5.948.602	0,2	133,7	105,0
7. Mednarodno zavarovanje	50.108.165	2,1	39.800.000	40.700.928	1,7	102,3	81,2
- slovenski zavarovanci	32.680.596	1,4	22.300.000	22.519.303	0,9	101,0	68,9
- tuji zavarovanci	17.427.569	0,7	17.500.000	18.181.625	0,7	103,9	104,3
8. Denarne dajatve:	229.767.529	9,8	246.214.971	248.421.133	10,2	100,9	108,1
- za nadomestila odsotnosti	225.545.479	9,6	243.500.640	246.071.636	10,1	101,1	109,1
- za pogrebne, posmrtnine	1.177.555	0,1	1.490	745	0,0		0,1
- za potne stroške, dnevnice, prevoze	2.762.128	0,1	2.558.164	2.266.241	0,1	88,6	82,0
- za povračila zavarovalnicam - soc. ogroženi	282.368	0,0	154.678	82.511	0,0	53,3	29,2
9. Odhodki za delo ZZS:	41.492.390	1,8	42.053.763	41.819.604	1,7	99,4	100,8
- plače in drugi izdatki zaposlenim	20.722.993	0,9	20.722.993	20.731.046	0,9	100,0	100,0
- prispevki delodajalca	3.066.776	0,1	3.066.776	3.047.647	0,1	99,4	99,4
- materialni izdatki službe	13.934.189	0,6	13.555.786	13.415.881	0,6	99,0	96,3
- investicijski odhodki	3.768.431	0,2	4.708.207	4.625.030	0,2	98,2	122,7
10. Obresti od zadolževanja	39.785	0,0	131	158	0,0	120,4	0,4
11. Rezerve	5.224.561	0,2		1.736.104	0,1		33,2
SKUPAJ ODHODKI (1-10)	2.352.146.187	100,0	2.428.355.177	2.429.134.396	100,0	100,0	103,3
RAZLIKA MED PRIHODKI IN ODHODKI	15.673.683		0	5.208.311			
B. IZKAZ RAČUNA FINANČNIH TERJATEV IN NALOŽB	0		0	0			
C. RAČUN FINANCIRANJA	0		0	0			
POSLOVNI REZULTAT	15.673.683		0	5.208.311			

Vir: ZZS, aplikacija SAP.

5. NOVI PREDPISI IN SKLEPI

5.1. Novi predpisi s področja obveznega zdravstvenega zavarovanja v obdobju oktober–december 2015.

Pravni akti ZZS:

- Sklep o načrtovanju, beleženju in obračunavanju zdravstvenih storitev;
(ZZS LN aplikacija E-gradiva, <http://www.zzs.si/egradiva>, datum objave: 15. 10. 2015)
- Sklep o imenovanju članov komisije za medicinske pripomočke iz skupine pripomočki pri umetno izpeljanem črevesju in urostomi;
(ZZS LN aplikacija E-gradiva, <http://www.zzs.si/egradiva>, datum objave: 29. 10. 2015)
- Sklep o določitvi najvišjih priznanih vrednosti za skupine medsebojno zamenljivih zdravil in za terapevtske skupine zdravil;
(LN aplikacija E-gradiva, <http://www.zzs.si/egradiva>, datum objave: 13. 11. 2015)
- Sklep o javnem razpisu za izvajanje programov izdaje in izposoje medicinskih pripomočkov;
(LN aplikacija E-gradiva, <http://www.zzs.si/egradiva>, datum objave: 2. 12. 2015)
- Navodilo za izvajanje 78. a člena Zakona o zdravstvenem varstvu in zdravstvenem zavarovanju (neuradno prečiščeno besedilo št. 1);
(ZZS LN aplikacija E-gradiva, <http://www.zzs.si/egradiva>, datum objave: 9. 12. 2015)
- Finančni načrt ZZS za leto 2016;
(ZZS LN aplikacija E-gradiva, <http://www.zzs.si/egradiva>, datum objave: 17. 12. 2015)
- Rebalans finančnega načrta za leto 2015;
(ZZS LN aplikacija E-gradiva, <http://www.zzs.si/egradiva>, datum objave: 17. 12. 2015)
- Sklep o rokih plačil avansov v letu 2016;
(ZZS LN aplikacija E-gradiva, <http://www.zzs.si/egradiva>, datum objave: 29. 12. 2015)

Okrožnice in navodila ZZS:

- Navodilo za zajem in posredovanje podatkov o izdanih zdravilih na recept v on - line sistemu;
(ZZS LN aplikacija E-gradiva, <http://www.zzs.si/egradiva>, datum objave: 6. 10. 2015)
- Okrožnica ZAE 48/15: Uvedba pošiljanja novega nabora podatkov o ločeno zaračunljivih zdravilih iz Seznama A;
(ZZS LN aplikacija E-gradiva, <http://www.zzs.si/egradiva>, datum objave: 6. 10. 2015)
- Tehnično navodilo za pripravo in elektronsko izmenjevanje podatkov obračuna zdravstvenih storitev in izdanih materialov;
(ZZS LN aplikacija E-gradiva, <http://www.zzs.si/egradiva>, datum objave: 7. 10. 2015)
- Navodilo za uporabo portala ZZS za izvajalce in dobavitelje;
(ZZS LN aplikacija E-gradiva, <http://www.zzs.si/egradiva>, datum objave: 13. 10. 2015)
- Navodilo za obračun št. 34 - vprašanja in odgovori;
(ZZS LN aplikacija E-gradiva, <http://www.zzs.si/egradiva>, datum objave: 9. 11. 2015)
- Seznam A s spremembami;
(ZZS LN aplikacija E-gradiva, <http://www.zzs.si/egradiva>, datum objave: 13. 11. 2015)
- Okrožnica ZAE 46/15: Sprememba seznama A - uvedba obstoječih šifer LZM zdravil Q0125 in Q0232 v nove dejavnosti ter uvedba nekaterih obstoječih šifer LZM v dejavnost 327 013;
(ZZS LN aplikacija E-gradiva, <http://www.zzs.si/egradiva>, datum objave: 16. 11. 2015)
- Okrožnica ZAE 50/15: Ukinitve beleženja evidenčnih storitev prvega in ponovnega pregleda (E0273, E0274) v radioterapiji;
(ZZS LN aplikacija E-gradiva, <http://www.zzs.si/egradiva>, datum objave: 16. 11. 2015)

- Okrožnica ZAE 51/15: Dopolnitev opisa storitve K0022 »Veliki poseg«;
(ZZS LN aplikacija E-gradiva, <http://www.zzs.si/egradiva>, datum objave: 16. 11. 2015)
- Okrožnica ZAE 52/15: Dopolnitev opisa storitev 88901 »Preanestezijsko ocenjevanje« in 88925 »Neposredni pooperativni nadzor«;
(ZZS LN aplikacija E-gradiva, <http://www.zzs.si/egradiva>, datum objave: 16. 11. 2015)
- Okrožnica ZAE 53/15: Beleženje storitve 34602 »Vakumska stereoteksija«
(ZZS LN aplikacija E-gradiva, <http://www.zzs.si/egradiva>, datum objave: 16. 11. 2015)
- Okrožnica ZAE 54/15: Nova storitev 18021 »Kapilaroskopija«;
(ZZS LN aplikacija E-gradiva, <http://www.zzs.si/egradiva>, datum objave: 16. 11. 2015)
- Okrožnica ZAE 55/15: Ukinitve patronažnih storitev 92101 – 92106;
(ZZS LN aplikacija E-gradiva, <http://www.zzs.si/egradiva>, datum objave: 16. 11. 2015)
- Okrožnica ZAE 56/15: Nova storitev 88927 »Splošna anestezija – polurna« in dopolnitev dolgega opisa storitve 88926 »Vsakih nadaljnjih 5 minut splošne anestezije«;
(ZZS LN aplikacija E-gradiva, <http://www.zzs.si/egradiva>, datum objave: 16. 11. 2015)
- Dodatni podatki za lekarne;
(ZZS LN aplikacija E-gradiva, <http://www.zzs.si/egradiva>, datum objave: 18. 11. 2015)
- Navodilo za uporabo portala ZZS za izvajalce in dobavitelje;
(ZZS LN aplikacija E-gradiva, <http://www.zzs.si/egradiva>, datum objave: 27. 11. 2015)
- Tehnično navodilo za elektronski prenos podatkov Centralne baze zdravil v obliki XML;
(ZZS LN aplikacija E-gradiva, <http://www.zzs.si/egradiva>, datum objave: 2. 12. 2015)
- Tehnično navodilo za uporabo spletne storitve za izmenjavo podatkovnih pošiljk;
(ZZS LN aplikacija E-gradiva, <http://www.zzs.si/egradiva>, datum objave: 2. 12. 2015)
- Okrožnica ZAE 47/15: Objava podatkov Centralne baze zdravil v obliki XML na portalu za izvajalce in v sistemu on-line;
(ZZS LN aplikacija E-gradiva, <http://www.zzs.si/egradiva>, datum objave: 4. 12. 2015)
- Spremembe list zdravil in živil;
(ZZS LN aplikacija E-gradiva <http://www.zzs.si/egradiva>, datum objave: 11. 12. 2015)
- Okrožnica ZAE 49/15: Seznami storitev v specialistični zunajbolnišnični zdravstveni dejavnosti – dopolnitve Okrožnice ZAE 44/14, 4/15, 7/15, 13/15, 14/15, 16/15, 37/15 in 43/15;
(ZZS LN aplikacija E-gradiva, <http://www.zzs.si/egradiva>, datum objave: 22. 12. 2015)
- Okrožnica MP ŠT. 3/2015: Trajnostna doba za MP 1247 Senzor za kontinuirano merjenje glukoze in kontrola v sistemu On-line;
(ZZS LN aplikacija E-gradiva, <http://www.zzs.si/egradiva>, datum objave: 24. 12. 2015)
- Seznam izvajalcev specialne fizioterapevtske obravnave;
(ZZS LN aplikacija E-gradiva, <http://www.zzs.si/egradiva>, datum objave: 28. 12. 2015)

Vir: ZZS LN aplikacija E-gradiva, <http://www.zzs.si/egradiva>, Uradni list RS.

5.2. Sklepi s sej Upravnega odbora in Skupščine ZZZS v obdobju oktober–december 2015

Najpomembnejši sklepi s sej Skupščine ZZZS

V navedenem obdobju je Skupščina zasedala na eni redni in eni izredni seji, na katerih je sprejela naslednje najpomembnejše sklepe:

- Na 9. redni seji z dne 16. 11. 2015:
 - Seznanitev z Dolgoročnimi projekcijami javno finančnih izdatkov povezanih s staranjem, pripravljenih pri Evropski komisiji.
- Na 4. izredni seji z dne 8. 12. 2015:
 - Rebalans finančnega načrta ZZZS za leto 2015,
 - Finančni načrt ZZZS za leto 2016.

Najpomembnejši sklepi s sej Upravnega odbora ZZZS

V navedenem obdobju je Upravni odbor zasedal na 4 rednih sejah in 1 izredni seji, na katerih je sprejel naslednje najpomembnejše sklepe:

- Na 27. redni seji z dne 13. 10. 2015:
 - Sklep o načrtovanju, beleženju in obračunavanju zdravstvenih storitev.
- Na 28. redni z dne 28. 10. 2015:
 - Predlog rebalansa finančnega načrta ZZZS za leto 2015,
 - Predlog finančnega načrta ZZZS za leto 2016,
 - Mnenje o predlogu Zakona o spremembah in dopolnitvah Zakona o zdravstveni dejavnosti
- Na 29. redni seji z dne 19. 11. 2015:
 - Predlog Splošnega dogovora za pogodbeno leto 2016;
- Na 5. izredni seji z dne 2. 12. 2015:
 - Nov predlog rebalansa finančnega načrta za leto 2015,
 - Nov predlog finančnega načrta ZZZS za leto 2016
- Na 30. redni seji z dne 15. 12. 2015:
 - Rokovnik za izvedbo postopka izbire generalnega direktorja ZZZS.